

## Beslutningsreferat

Møde i Vækstforum den 21. juni 2010, kl. 15.00 til 18.00, i  
Regionsrådssalen, Region Syddanmark, Damhaven 12, 7100 Vejle

Dagsordenen er opdelt. DEL I er beslutnings og drøftelsepunkter. DEL II er orienteringspunkter.  
DEL III er behandling af ansøgninger.

Deltagere: Tove Larsen, Finn Brunse, Jan Boye, Hans Jørgensen, C.C. Nielsen, Kirsten Arndal  
Rotvel, Grethe Johnsen, Peter Zinck, Gitte Grønbæk, Kurt Adamsen, Jens Oddershede, Søren Vang  
Rasmussen, Hans Skjerning, Johanne Gregersen, Carl Holst, Karsten Uno Petersen, Lasse Krull, Ib  
Haahr, Peder Kjølhed, Ib Kristensen.

Derudover deltog: Mikkel Hemmingsen, Dorthe Kusk, Anna Marie Rasmussen og Benjamin Hjort (ref.).

### Del I: Beslutningspunkter

1. Godkendelse af dagsorden
2. Godkendelse af beslutningsreferat fra mødet den 7. april 2010
3. Vækstforums forretningsorden
4. Vækstforums mødeplan 2011
5. Overvågningsnotat og vækstbarometer
6. Vækstforums handlingsplan 2011
7. Drøftelse af indsatsen vedr. Danfoss, Lindø og LM Glasfiber, herunder krisepuljen
8. Laboratorium for offentlig-privat innovation
9. Udmøntning af forhåndsreserverede midler til partnerskabet UNIK - Innovative løsninger til kronisk syge
10. Udpegning af medlem til bestyrelsen for Syddansk Turisme
11. Udpegning af tilforordnet til Centerrådet for VEU-center Fyn

### DEL II: Orienteringspunkter

12. Partnerskabsaftalen med regeringen 2010
13. Etablering af kapitalfonden
14. Orientering om høringssvar vedr. evaluering af Vækstfonden
15. Orientering om høringssvar vedr. bekendtgørelse om Visitdenmark
16. Lean Energy satsningen
17. Status for Alliancen for Grøn Offshore Energi
18. Status på implementering af Vækstforums handlingsplan 2009-10
19. Status på kommunikationsindsatsen
20. Økonomioversigt på handlingsplan 2009-10
21. Bevillingsstatus på projekter, der er indstillet til strukturfondsstøtte i 2007-08 og 2009-10
22. Orientering om indkomne ansøgninger til Vækstforums pulje til ekstraordinære tiltag i områder ramt af massefyringer og Fornyelsesfonden

### DEL III: Behandling af ansøgninger

23. Orientering om indkomne ansøgninger
24. Forretningsområdet: Klynger – udvikling af spirende klynger
25. Forretningsområdet: Velfærdsteknologier- og service
26. Pulje til kompetenceudvikling i yderområderne
27. Meddelelser
28. Eventuelt

## 1. Godkendelse af dagsorden

### Beslutningspunkt

Formandskabet indstiller,

- at Vækstforum godkender dagsordenen.

### Beslutning

Indstillingen blev tiltrådt.

## 2. Godkendelse af beslutningsreferat fra mødet den 7. april 2010

### Beslutningspunkt

Formandskabet indstiller,

- at Vækstforum godkender beslutningsreferatet

### Bilag

Bilag 2 – Beslutningsreferat fra mødet i Vækstforum den 7. april 2010

### Beslutning

Indstillingen blev tiltrådt.

## 3. Vækstforums forretningsorden

### Sagsfremstilling

På sit møde den 7. april 2010 drøftede Vækstforum forretningsordenen. Vækstforums få bemærkninger er indarbejdet, og forretningsordenen forelægges nu til godkendelse.

### Beslutningspunkt

Formandskabet indstiller,

- at Vækstforum godkender forretningsordenen.

### Bilag

Bilag 3 – Vækstforums forretningsorden

### Beslutning

Indstillingen blev tiltrådt.

## 4. Vækstforums mødeplan 2011

### Sagsfremstilling

Af hensyn til mødeplanlægningen for 2011 foreslår sekretariatet allerede nu at fastlægge mødedatoerne for 2011.

Syddansk Vækstforum afholder som udgangspunkt 4 ordinære møder årligt. Der foreslås nedenstående mødedatoer i 2011:

- 17.-18. marts 2011 (døgnseminar kl. 12-12)
- 16. juni 2011 kl. 15.00 i Regionsrådssalen i Vejle
- 20. september 2011 kl. 15.00 i Regionsrådssalen i Vejle
- 8. december 2011 kl. 15.00 i Regionsrådssalen i Vejle

### **Beslutningspunkt**

Formandskabet indstiller,

- at Vækstforum godkender mødeplanen for 2011.

### **Beslutning**

**Indstillingen blev tiltrådt.**

## **5. Overvågningsnotat og vækstbarometer**

### **Sagsfremstilling**

De regionale vækstfora har til opgave at overvåge vækstvilkårene i regionerne. Gennem et årligt overvågningsnotat, der redegør for den regionale udvikling og vækstvilkår i Region Syddanmark, og med aktuelle resultater fra Region Syddanmarks Vækstbarometer flere gange årligt, følger Syddansk Vækstforum den løbende udvikling.

Hovedkonklusionerne 2010 kan sammenfattes i følgende nøglebudskaber:

- Lav vækst — Syddanmark ligger fortsat lavt sammenlignet med de øvrige regioner. Værdiskabelsen kan kun i begrænset omfang øges via større beskæftigelse. Det solide vækstspor kan derfor kun findes gennem øget produktivitet
- Ledighed har især ramt den ufaglærte arbejdskraft, og bliver de ikke opkvalificerede vil mange af dem ikke finde arbejde igen. Fremskrivninger viser, at efterspørgslen efter personer med faglært og videregående uddannelse vil vokse, mens behovet for ufaglært arbejdskraft falder markant
- Hver sjette unge syddansker tager ingen uddannelse efter grundskolen. Som i de øvrige regioner tager for få en uddannelse, men Syddanmarks situation på uddannelsesområdet forværres af, at for få af de unge vi leverer til de videregående uddannelsesinstitutioner i bl.a. Århus og København vender tilbage til regionen

Der er ca. 3000 små- og mellemstore virksomheder i Region Syddanmark (10 – 250 ansatte) og de nyeste konjunktural fra Region Syddanmarks Vækstbarometer (baseret på 900 virksomheder) viser, at virksomhederne er mere optimistiske omkring vækst i deres omsætning, end de har været længe. Hver fjerde syddanske virksomhed tror på en højere omsætning, og der er tale om en tydelig drejning af kurven mod bedre tider. Til gengæld forventer virksomhederne ikke en tilsvarende vækst i antallet af ansatte, så den begyndende vækstoptimisme er endnu ikke fulgt af en ligeså stærk joboptimisme.

Lyspunkterne i den økonomiske krise kan aflæses flere steder i vækstbarometeret. Ordrebeholdningen stiger, salget på de udenlandske markeder går lettere, og virksomhederne oplever færre afbestillinger end tidligere. Især større industrivirksomheder og underleverandører har oplevet flere krisetegn end andre virksomheder, og det er for disse kategorier af virksomheder, at lyspunkterne i særlig grad har vist sig.

Flertallet af virksomhederne tror på vækst i 2010, og med baggrund i lyspunkterne virker det velbegrunnet.

Konklusionerne indgår som baggrund for drøftelsen af det næste punkt på Vækstforums dagsorden: Vækstforums handlingsplan 2011.

På mødet i Vækstforum den 21. juni 2010 præsenterer Mikkel Hemmingsen konklusionerne.

### **Beslutningspunkt**

Formandskabet indstiller,

- at Vækstforum drøfter regionens vækstvilkår og udfordringer i relation til Vækstforums handlingsplan 2011.

### **Bilag**

Bilag 5 – Overvågningsnotat 2010

### **Beslutning**

**Indstillingen blev tiltrådt. Status og udfordringer blev drøftet.**

## **6. Vækstforums handlingsplan 2011**

### **Sagsfremstilling**

Vækstforums erhvervsudviklingsstrategi er gældende fra 1. januar 2007 frem til den 31. december 2011 og Vækstforums nuværende handlingsplan er gældende fra den 1. januar 2009 frem til 31. december 2010. Vækstforum skal således udarbejde en handlingsplan, der kan træde i kraft den 1. januar 2011. Det anbefales, at Vækstforums kommende handlingsplan bliver etårig og dermed kun er gældende i 2011, så den følger erhvervsudviklingsstrategien.

En etårig handlingsplan for 2011 giver Vækstforum mulighed for at koordinere udarbejdelsen af ny erhvervsudviklingsstrategi gældende fra 1. januar 2012, med udarbejdelsen af en ny handlingsplan, der ligeledes kan træde i kraft pr. 1. januar 2012.

Det tidligere Vækstforum udarbejdede en række anbefalinger til det nuværende Vækstforum vedrørende udarbejdelsen af erhvervsudviklingsstrategi og handlingsplan. Anbefalingerne fra det tidligere Vækstforum blev drøftet på mødet i Vækstforum den 7. april 2010, hvor det blev besluttet at udmønte dem i det videre arbejde.

Sekretariatet foreslår på baggrund heraf, at der lægges følgende til grund for drøftelsen i Vækstforum:

- At Vækstforum fortsat fokuserer indsatsen på få forretningsområder i handlingsplanen, så Vækstforums fremadrettede indsats koncentrerer sig om få områder, hvor regionen har en styrkeposition, der kan udvikles.
- At Vækstforum sikrer en hensigtsmæssig balance mellem finansieringskilderne, herunder øget fokus på Socialfonden som finansieringskilde inden for forretningsområderne. Vækstforums initiativer og projekter i forbindelse med den nuværende handlingsplan har haft fokus på produkt og konceptudvikling inden for forretningsområderne. Det har betydet et markant større træk på regionalfonden end socialfonden. Det anbefales derfor, at Vækstforum fremadrettet øger fokus på forskning og uddannelse for at understøtte den langsigtede udvikling af forretningsområderne. Uddannelses- og forskningsinitiativer kan finansieres af socialfondsmidler.
- At Vækstforum viderefører effektmodellen som vurderingsredskab og fastholder fokus på erhvervs-mæssig vækst. Det foregående Vækstforum har udviklet en effektmodel, der har medført større fokus på effekt i de indkomne ansøgninger. Det er vigtigt, at også kommende projekter, som støttes af vækstforum, anvender effektmodellen for at sikre størst mulig effekt på forretningsområdernes målsætninger.
- At Vækstforum fokuserer på regionale projekter med national gennemslagskraft.

- At Vækstforum igangsætter få men store koordinerede projekter, der samler flere mindre projekter som del af en samlet strategi. Projekterne skal i videst muligt omfang samordne og koordinere regionens mange aktiviteter med henblik på at sikre synergi og større gennemslagskraft.
- At Vækstforum drøfter behovet for nye kriseinitiativer.

Det anbefales, at Vækstforum med udgangspunkt i den nuværende handlingsplan tager en indledende drøftelse af rammerne for handlingsplanen for 2011. På den baggrund drøftes et udkast til ny handlingsplan 2011 på Vækstforums døgnsseminar den 8.-9. september 2010 med henblik på endelig godkendelse på Vækstforums møde i november 2010.

Sekretariatet forventer at igangsætte en statusevaluering af projekter, støttet af Vækstforum. På Vækstforums døgnsseminar den 8.-9. september 2010 forventes det, at de første resultater af evalueringen foreligger, og kan præsenteres for Vækstforum.

På mødet i Vækstforum den 21. juni 2010 indleder Mikkel Hemmingsen med et kort oplæg.

### Beslutningspunkt

Formandskabet indstiller,

- at Vækstforum tager en indledende drøftelse af rammerne for handlingsplanen for 2011.

### Bilag

Bilag 6 – Vækstforums Handlingsplan 2009-2010

### Beslutning

**Indstillingen blev tiltrådt. De overordnede linjer i den nuværende handlingsplan videreføres i handlingsplan 2011.**

## 7. Drøftelse af indsatsen vedr. Danfoss, Lindø og LM Glasfiber, herunder krisepuljen

### Sagsfremstilling

Syddanmark er indenfor de seneste 12 måneder i flere omgange blevet ramt af massefyringer i en række områder. Vækstforum har derfor iværksat en hurtig indsats i de ramte områder. Det drejer sig om områderne omkring Sønderborg, Odense-Kerteminde og Kolding-Haderslev-Vejen. Her følger en skematisk oversigt over de aktiviteter, Vækstforum har sat i værk.

Fra Sønderborg blev der i samarbejde med Region Syddanmark indsendt en ansøgning om støtte til Den Europæiske Globaliseringsfond (EGF). Dette var første gang, der blev indsendt en ansøgning fra Danmark til denne fond. Europa-Kommissionen har i starten af juni 2010 sendt ansøgningen videre til Europa-Parlamentet med sin anbefaling, og det forventes, at der modtages et tilsagn i september 2010. Den samlede sagsbehandlingstid i det europæiske beslutningssystem er med andre ord meget lang. Den fulde budgetramme kan blive vanskelig at anvende, når den praktiske indsats således starter langt senere end oprindeligt forventet.

En tilsvarende ansøgning fra Kolding-Haderslev-Vejen er udarbejdet, og den vil om kort tid blive sendt til EU i samarbejde med staten (Erhvervs- og Byggestyrelsen).

Der er tætte kontakter mellem de relevante parter i Lindø, og en ansøgning til EGF forventes klar i løbet af august 2010.

	Antal fyrede	Status på arbejdet	Forretningsområder	Andet

<b>Sønderborg</b>	> 1.600 Primært fra Sauer Danfoss og Danfoss	<ul style="list-style-type: none"> <li>▪ Omstillingsplan vedtaget, EGF ansøgt og pt. under behandling i Europa-Parlamentet. Der søges om i alt 76 mio. kr.</li> <li>▪ Vækstplan under konkretisering i samarbejde med Sønderborg Kommune.</li> </ul>	<ul style="list-style-type: none"> <li>▪ Energiteknologi</li> <li>▪ Oplevelseserhverv</li> </ul>	<ul style="list-style-type: none"> <li>▪ Arbejde med etablering af en regional energieffektiviseringsklynge.</li> <li>▪ Syddansk Turisme er i gang med at udarbejde en plan for destinationsudviklingen i området.</li> </ul>
<b>Odense-Kerteminde</b>	> 2.200 Effektueres ved lukning af Lindøværftet	<ul style="list-style-type: none"> <li>▪ Vækstplan fremlagt og projektudvikling forberedes.</li> <li>▪ Omstillingsplan og ansøgning til EGF under udarbejdelse (skal times optimalt i forhold til fratrædelsestidspunkter)</li> </ul>	<ul style="list-style-type: none"> <li>▪ Præfabrikation og udskibning af store elementer til offshore- og infrastrukturanlæg</li> <li>▪ Maritime teknologier og services</li> <li>▪ Energieffektivt byggeri</li> <li>▪ Skrotning eller genanvendelse af offshore installationer, byggematerialer mm.</li> <li>▪ Energiteknologi</li> </ul>	<ul style="list-style-type: none"> <li>▪ LORC dannet (Lindoe Offshore Renewable Center)</li> </ul>
<b>Kolding-Haderslev-Vejen</b>	> 1.500 Som følge af lukning af to fabrikker ejet af LM Glasfiber	<ul style="list-style-type: none"> <li>▪ Omstillings- og vækstplan vedtaget. EGF-ansøgning udarbejdet. EGF-ansøgningen er udarbejdet og er i høring hos Erhvervs- og Byggestyrelsen. Forventes afleveret til EU medio juni 2010.</li> </ul>	<ul style="list-style-type: none"> <li>▪ Energi</li> <li>▪ Design</li> <li>▪ Turisme</li> <li>▪ Fødevarer &amp; Sundhed</li> </ul>	<ul style="list-style-type: none"> <li>▪ Udarbejdelse af ansøgninger til fornyelsesfonden</li> </ul>

For at understøtte omstillingen i de ramte områder har Vækstforum på mødet den 2. december 2009 afsat en pulje på 15 mio. kr. til kriseramte områder. Vækstforum indstillede midlerne til regionsrådet, der har bevilget midlerne. Det er muligt at ansøge puljen om tilskud således, at midlerne kan anvendes i indværende år.

I forbindelse med indsatsen i Odense-Kerteminde området, har vækstforums formandskab bevilget 2.1 mio. kr. fra Vækstforums krisepulje til LORC til gennemførelse af et omstillingsprojekt for værftsarbejderne på Lindø. Projektet undersøger, hvordan værftsarbejdere kan omskoles til at bygge hav-vindmøller og andet indenfor den grønne offshore industri.

Desuden har Højteknologifonden bevilget 40 mio. kr. til et nyt projekt, hvor Vestas sammen med en række danske virksomheder og universiteter skal udvikle fundamentet til vindmøller, der skal stå på op til 70 meter dybt vand. Projektet vil give nye opgaver for LORC på Lindøværftet og har et samlet budget på 90 mio. kr.

Vækstforum har indstillet en finansiering til regionsrådet, der er lige så stor som den kommunale medfinansiering af opgaven, dog højst 1,6 mio. kr. til hver af de tre områder Sønderborg, Odense-Kerteminde og Kolding-Vejen-Haderslev. Regionsrådet bevilgede den 26. oktober 2009 denne medfinansiering til Sønderborg. Regionsrådet har den 31. maj 2010 efter indstilling fra Vækstforum bevilget støtten til de øvrige områder, det vil sige i alt 3,2 mio. kr.

### Beslutningspunkt

Formandskabet indstiller,

- at Vækstforum drøfter kriseindsatsen.

### Bilag

Bilag 7 – Brev fra Anne E. Jensen

## Beslutning

**Indstillingen blev tiltrådt.**

**Problemerne med den lange sagsbehandlingstid i forbindelse med ansøgningerne om støtte til Den Europæiske Globaliseringsfond (EGF) påpeges ved henvendelse til den ansvarlige EU-kommissær, László Andor.**

**Regeringen anmodes i regi af partnerskabsaftalen med regeringen om en ekstraordinær finanslovsbevilling på 50 mio. kr. som udlæg for den forventede støtte fra EGF.**

**Formandskabet blev bemyndiget til at fravige beløbsgrænsen på 3 mio. kr. ved bevilling af midler fra Vækstforums krisepulje på 15 mio. kr. i de tilfælde, hvor ansøger har fået tilsagn om midler fra Fornylsesfonden.**

## 8. Laboratorium for offentlig-privat innovation

### Sagsfremstilling

På Vækstforums møde den 7. april 2010 blev Vækstforum orienteret om sekretariatets arbejde med at etablere et nationalt konsortium om ansøgning til de konkurrenceudsatte strukturfondsmidler under temaet *udvikling af den offentlige opgaveløsning og ny velfærdsteknologi*. Konsortiet, som vil være et samarbejde mellem aktører i alle 5 regioner og Servicestyrelsen, herunder kommuner, sygehuse, virksomheder og videninstitutioner. Projektet vil have fokus på at skabe større viden om og modeller for offentlig-privat samarbejde om innovation (OPI). Konsortiet skal gennem demonstrationsprojekter og OPI eftersyn (task force) for offentlige myndigheder oparbejde et erfaringsgrundlag, som kan medvirke til at overkomme barrierer og derigennem skabe større interesse omkring OPI fra både offentlige og private aktører. Task forcen vil kunne bidrage til udrulning af velfærdsteknologier i kommunerne.

Projektet forventes at få et samlet budget i størrelsesordenen 50 mio. kr. Ansøgning om støtte fra den konkurrenceudsatte pulje sendes til Erhvervs- og Byggestyrelsen, der bevilger midler efter høring i Danmarks Vækstråd.

Ansøgningen er et led i udmøntningen af partnerskabsaftalen med regeringen fra 2009, hvor der blev taget initiativ til at oprette et videntcenter for offentlig-privat innovation og velfærdsteknologi i Syddanmark. Formålet er at oparbejde og formidle viden om offentlig-private innovationssamarbejder med fokus på at udvikle velfærdsteknologier og –service, som kan frigøre ressourcer, skabe bedre velfærd for borgerne samt skabe nye vækst- og eksportmuligheder.

En forudsætning for en positiv behandling af en ansøgning i Erhvervs- og Byggestyrelsen er, at der fremkaffes privat og regional medfinansiering til projektet. Vækstforumsekretariatet foreslår på den baggrund, at der reserveres 5 mio. kr. af de regionale erhvervsudviklingsmidler til medfinansiering af projektet. Andre regioner forventes ligeledes at afsætte midler.

### Beslutningspunkt

Formandskabet indstiller,

- at Vækstforum indstiller til regionsrådet, at regionsrådet reserverer 5 mio. kr. af de regionale erhvervsudviklingsmidler til medfinansiering af projektet,
- at den regionale medfinansiering gives under forudsætning af, at projektet forankres i Region Syddanmark,
- at det er en forudsætning for bevillingen, at projektet opnår støtte fra Erhvervs- og Byggestyrelsen.

### Beslutning



Indstillingerne blev tiltrådt.

## 9. Udmøntning af forhåndsreserverede midler til partnerskabet UNIK - Innovative løsninger til kronisk syge

### Sagsfremstilling

På mødet d. 2. december 2009 besluttede Vækstforum i forbindelse med projektet UNIK bl.a. at:

- anbefale ansøgningen til Rådet for Teknologi og Innovation
- indstille til regionsrådet, at regionsrådet forhåndsreserverede 5 mio. kr. af de regionale erhvervsudviklingsmidler til grundfinansiering af initiativet
- indstille til regionsrådet, at regionsrådet forhåndsreserverer yderligere 5 mio. kr. af de regionale erhvervsudviklingsmidler til supplerende finansiering af konkrete projekter

Der er tale om et stort nationalt projekt, forankret i Syddanmark. Partnerskabet består af ca. 90 partnere; heriblandt centre/afdelinger på 10 danske videninstitutioner (KU, AAU, AU, SDU, DTU, Ingeniørhøjskolen i Århus, Alexandra, Force, Delta, TI), en række virksomheder, kommuner og hospitaler.

Formålet med projektet er at udvikle ny velfærdsteknologi samt nye forretningsmodeller og servicekoncepter for anvendelsen af velfærdsteknologi inden for de fire store kroniske folkesygdomme (hjerte-kar, diabetes, muskel- og skeletlidelser og rygerlunger KOL). Projektet har frem til udgangen af 2013 et samlet budget på ca. 130 mio. kr.

Siden mødet i Vækstforum den 2. december 2009 har projektet fået tilsagn fra Forsknings- og Innovationsstyrelsen, som har bevilget 22,5 mio. kr. i grundfinansiering og reserveret 23,7 mio. kr. i supplerende projektf finansiering som kan søges til konkrete aktiviteter. Sekretariatet for UNIK, etableret hos Ro-boCluster ved Syddansk Universitet, anmoder nu om, at de forhåndsreserverede regionale erhvervsudviklingsmidler til grundfinansiering af initiativet udmøntes.

Der vil efterfølgende til Vækstforum blive udarbejdet konkret ansøgning til de forhåndsreserverede projektmidler.

### Beslutningspunkt

#### Det indstilles,

- at de forhåndsreserverede regionale erhvervsudviklingsmidler til grundfinansiering af initiativet udmøntes,
- at bevillingen af de regionale erhvervsudviklingsmidler følger de samme retningslinjer som følger af tilsagnet fra Forsknings- og Innovationsstyrelsen,
- at det forudsættes, at aktiviteterne gennemføres i overensstemmelse med regler, retningslinjer, tilsagn mv. fra Forsknings- og Innovationsstyrelsen vedr. "Innovative samfundsløsninger i strategiske partnerskaber".

### Beslutning

Indstillingerne blev tiltrådt.

## 10. Udpegning af medlem til bestyrelsen for Syddansk Turisme

### Sagsfremstilling

Vækstforum har modtaget anmodning fra formanden for Syddansk Turisme om udpegning af nyt bestyrelsesmedlem. Direktør Britt Steffensen Nielsen, Fonden Ribe Byferie, ønsker at udtræde af bestyrelsen for Syddansk Turisme. Britt Steffensen Nielsen blev udpeget af Formandskabet efter Vækstforums møde den 10. marts 2008 for en 4-årig periode som repræsentant for turisme- og oplevelseserhvervene.



Vækstforum skal derfor udpege et nyt medlem af bestyrelsen som repræsentant for turisme- og oplevelseserhvervene for den resterende del af valgperioden, der løber indtil 10. marts 2012.

Vækstforum udpeger i alt 3 medlemmer til bestyrelsen for Syddansk Turisme. Af de 3 medlemmer skal 1 medlem være fra uddannelses- og forskningsinstitutionerne og 2 medlemmer fra turisme- og oplevelseserhvervene.

De 2 øvrige medlemmer udpeget af Vækstforum er: Formand for bestyrelsen Jack Nielsen, Radisson Blu H.C. Andersen Hotel, der repræsenterer turisme og oplevelseserhvervene med udpegningsperiode gældende til 31. december 2010, samt Kim Tværgaard Larsen, Erhvervsakademiet Lillebælt, Tietgen CompetenceCenter, der repræsenterer uddannelses- og forskningsinstitutioner med udpegningsperiode gældende til 7. april 2014.

Syddansk Turismes nye, udvidede bestyrelse trådte sammen første gang den 17. maj 2010 og konstituerede sig med direktør Jack Nielsen som formand og regionsrådsmedlem Lasse Krull som næstformand.

### **Beslutningspunkt**

Formandskabet indstiller,

- at Vækstforum udpeger et medlem til bestyrelsen for Syddansk Turisme, som repræsentant for turisme- og oplevelseserhvervene.

### **Bilag**

Bilag 10 – Syddansk Turismes bestyrelsessammensætning pr. 17. maj 2010

### **Beslutning**

**Direktør René L. Madsen, Spar Nord A/S, Esbjerg, blev udpeget til bestyrelsen for Syddansk Turisme, som repræsentant for turisme- og oplevelseserhvervene.**

**Vækstforum anmodede sekretariatet om at udarbejde skabelon, der kan anvendes fremadrettet ved Vækstforums udpegninger.**

## **11. Udpegning af tilforordnet til Centerrådet for VEU-center Fyn**

### **Sagsfremstilling**

Centerrådet for VEU-center Fyn har anmodet om, at Syddansk Vækstforum udpeger en tilforordnet til Centerrådet for VEU-center Fyn. Det vil sige, at Vækstforums repræsentant i givet fald deltager i møderne, dog uden stemmeret.

Et VEU-center er et samarbejde mellem de institutioner, der udbyder arbejdsmarkedsuddannelser, og dem, der udbyder almen voksenuddannelse. Der er i alt 13 VEU centre i landet, heraf 4 i Syddanmark. VEU centrene er nyetablerede pr. 1. januar 2010.

VEU-centrenes arbejdsopgaver retter sig både mod virksomheder og virksomhedernes ansatte. Formålet er at skabe et bedre overblik for brugerne over de grundlæggende erhvervsrettede uddannelser og de almene voksen- og efteruddannelser. VEU Centrene skal desuden afdække behovet for voksen- og efteruddannelse og deltage i koordinering af det virksomhedsopsøgende arbejde.

### **Beslutningspunkt**

Formandskabet indstiller,

- at Vækstforum udpeger en tilforordnet til Centerrådet for VEU-center Fyn.

### **Beslutning**

Hans Skjerning blev udpeget som tilforordnet til Centerrådet for VEU-center Fyn.

## DEL II: Orienteringspunkter

### 12. Partnerskabsaftalen med regeringen 2010

#### Sagsfremstilling

Vækstforumsekretariatet har koordineret og udarbejdet forslag til indspil til partnerskabsaftalen til mødet i det regionalpolitiske ministerudvalg, som blev afholdt den 23. april 2010.

Følgende forslag er meldt ind til Økonomi- og Erhvervsministeriet:

- Alliancen for Grøn Offshore Energi
- Forsøgsprojekt med varekørsel i aften-, nat- og morgentimerne
- Interregional sammenhængskraft (det grænseoverskridende samarbejde)
- Iværksætterfond i Vestdanmark, (velfærdsteknologifonden)
- Region Syddanmark som forsøgsregion (og nationalt center) på offentlig-privat innovation (OPI) med fokus på nye teknologier og løsninger på velfærdsområdet
- Region Syddanmark som modelregion for Science
- Syddansk Uddannelsesaftale

I forlængelse af indspillet har vækstforumsekretariatet efterfølgende været i dialog med Undervisningsministeriet om punkterne vedrørende Region Syddanmark som modelregion for Science og Syddansk Uddannelsesaftale.

Vækstforumsekretariatet skulle have modtaget en tilbagemelding om forhandlingsudspillet den 19. maj 2010, men dette møde blev imidlertid aflyst fra statslig side.

Økonomi- og Erhvervsministeriet har efterfølgende meddelt, at vi først kan forvente en tilbagemelding ultimo juni 2010. Af samme grund er datoen for de politiske drøftelser med Vækstforums formandskab blevet udskudt til den 24. september 2010. Både økonomi- og erhvervsministeren samt undervisningsministeren vil deltage i drøftelserne.

Vækstforum skulle på sit møde den 21. juni 2010 have drøftet det endelige forhandlingsoplæg, men på baggrund af det manglende statslige udspil udsættes drøftelsen til Vækstforums møde den 9. september 2010.

#### Beslutningspunkt

Formandskabet indstiller,

- at Vækstforum tager orienteringen til efterretning.

#### Bilag

Bilag 12a – Revideret indspil til partnerskabsaftalen 2010

Bilag 12b – Status på partnerskabsaftaler 2007-09

#### Beslutning

**Indstillingen blev tiltrådt.**

**Vækstforum besluttede desuden at melde yderligere to forslag ind Økonomi- og Erhvervsministeriet: Et forslag om et grænseoverskridende universitet, og et forslag om en ekstraordinær finans-**

lovsbevilling på 50 mio. kr. som udlæg for den forventede støtte fra Den Europæiske Globaliseringsfond, jf. punkt 7.

### 13. Etablering af kapitalfonden

#### Sagsfremstilling

Vækstforum besluttede på sit møde den 25. juni 2009 at indstille til Erhvervs- og Byggestyrelsen, at der indskydes 50 mio. kr. af EU-strukturfondsmidlerne i en syddansk kapitalfond, der skal investere i nye virksomheder inden for velfærdsteknologier og –service.

I forbindelse med at Vækstforum skal udpege to medlemmer til bestyrelsen for Fonden for Syddansk Vækstfremme blev det besluttet, at sekretariatet, på baggrund af de fastsatte kriterier, udvælger to medlemmer blandt tre kandidater til bestyrelsen for Fonden for Syddansk Vækstfremme.

De to medlemmer er:

- Finn Pilgaard Kristensen, Partner i Fortius Partners (finansiel rådgivning)
- Kristoffer Gandrup-Marino, Innovation Development Manager, Novozymes A/S

Desuden har sekretariatet af flere omgange kontaktet Økonomi- og Erhvervsministeriet med henblik på at aftale nyt møde mellem de tre vstdanske regioner om etablering af Iværksætterfonden Vestdanmark. Der afventes svar herom.

#### Indstilling

Formandskabet indstiller,

- at Vækstforum tager orienteringen til efterretning.

#### Bilag

Bilag 13 – Status på etablering af kapitalfonden

#### Beslutning

Indstillingen blev tiltrådt.

### 14. Orientering om hørings svar vedr. evaluering af Vækstfonden

#### Sagsfremstilling

Som en del af aftalen om Erhvervspakken for små og mellemstore virksomheder blev det aftalt at lave en evaluering af Vækstfondens virke. Ernest & Young har udarbejdet en evaluering af Vækstfonden, og det er denne evaluering som Økonomi- og Erhvervsministeriet har sendt i høring. Vækstforums Formandskab har, for at overholde tidsfristen, afgivet et hørings svar på vegne af Vækstforum. Hørings svaret er vedlagt som bilag.

I hørings svaret lægges der især vægt på den meget skæve fordeling i investeringerne mellem landsdele, hvor kun 10 % af Vækstfondens investeringer i årene 2001-2009 er faldet i Syddanmark. På den baggrund foreslår Formandskabet på vegne af Vækstforum, at Vækstfonden deles op i en øst- og vstdansk del.

#### Indstilling

Formandskabet indstiller,

- at Vækstforum tager orienteringen til efterretning.

## Beslutning

Indstillingen blev tiltrådt.

## Bilag

Bilag 14 - Høringssvar fra Syddansk Vækstforum vedr. evaluering af Vækstfonden

## 15. Orientering om høringssvar vedr. bekendtgørelse om Visitdenmark

### Sagsfremstilling

Økonomi og Erhvervsministeriet sendte den 2. juni 2010 udkast til høring om "Bekendtgørelse om VisitDenmarks koordination af den nationale turismefremmeindsats, om VisitDenmarks bestyrelse og om den rådgivende nomineringskomité". Der var høringsfrist den 11. juni 2010.

På grund af den korte høringsfrist har formandskabet indsendt et høringssvar på vegne af Syddansk Vækstforum.

Såvel Vækstforums høringssvar som bekendtgørelsen er vedlagt som bilag.

I høringssvaret lægges der især vægt på, at VisitDenmark bør indtænke de mindre virksomheders behov i yderområderne i det fremadrettede arbejde med turismefremmeindsatsen. Høringssvaret lægger ydermere vægt på, at det præciseres i bekendtgørelsen, hvem der vurderer, hvorvidt turistbegivenheder og hjemmesider er internationale eller ej, og om de dermed skal koordineres med VisitDenmark.

Som et sidste punkt anbefales det i høringssvaret, at der tilstræbes en stærk erhvervsrepræsentation i koordinationsgruppen samt præciseres, hvorvidt kommunernes og regionernes koordination med VisitDenmark, vil medføre en større administrativ byrde.

### Indstilling

Formandskabet indstiller,

- at Vækstforum tager orienteringen til efterretning.

### Bilag

Bilag 15a – Høringssvar fra Syddansk Vækstforum vedr. "Bekendtgørelse om VisitDenmarks koordination af den nationale turismefremmeindsats, om VisitDenmarks bestyrelse og om den rådgivende nomineringskomité"

Bilag 15b – Bekendtgørelse om VisitDenmarks koordination af den nationale turismefremmeindsats, om VisitDenmarks bestyrelse og om den rådgivende nomineringskomité

## Beslutning

Indstillingen blev tiltrådt.

## 16. Lean Energy satsningen

### Sagsfremstilling

Syddansk Vækstforum besluttede på mødet den 22. september 2009 at igangsætte en proces, som skal skabe grundlaget for at etablere en samlet klynge for energieffektiviseringer, idet det vurderes, at der her

ligger et betydeligt erhvervmæssigt potentiale. Indsatsen har nu fået navnet Lean Energy. Vækstforum blev senest orienteret om status for Lean Energy på mødet den 2. december 2009.

Det overordnede formål med Lean Energy er at styrke væksten i eksisterende virksomheder og øge antallet af nye virksomheder der anvender, udvikler og markedsfører løsninger for effektiv energianvendelse. Det vurderes, at realisering af Lean Energy vil bidrage væsentligt til opfyldelse af målsætningerne i vækstforums handlingsplan.

Lean Energy er en samlet satsning som består af 3 separate, men stærkt forbundne delelementer, alle under opbygning og med følgende mål:

- **Lean Energy Cluster** skal danne rammerne for en samlet og målrettet innovationsindsats rettet mod udvikling, demonstration og markedsmodning af produkter og ydelser inden for effektiv energianvendelse
- **Lean Energy Laboratory** etableres som et nationalt testcenter, der samler og anvender information fra fuldskala test af produkter og systemer inden for energianvendelsesområdet.
- **Lean Energy Research** etableres som et nationalt forskningscenter, der beskæftiger sig med anvendt forskning inden for energianvendelse.

Satsningen har stor erhvervmæssig opbakning, hvilket blandt andet viste sig ved Lean Energys workshop den 4. maj i år, hvor ca. 70 private virksomheder deltog.

Styregruppen for Lean Energy foreslår, at bestyrelsen for Køleklyngen's almennyttige forening også bliver bestyrelse for Lean Energy Cluster. Bestyrelsen består pt. af Jørgen Mads Clausen, Bestyrelsesformand Danfoss A/S, Peter K. Nymand, adm. direktør Mærsk Container Industry A/S, Per Michael Johansen, Dekan, professor, Det Tekniske Fakultet SDU, Søren Stjernqvist, adm. direktør Teknologisk Institut og formanden i KVCA A/S bestyrelse: Jürgen Süß VP R&D, Danfoss AC.

Bestyrelsen beslutter, hvorledes dens kommissorium udvides og hvilke vedtægtsændringer der skal gennemføres for at blive fremtidig overordnet bestyrelse for Lean Energy Cluster, Køleklyngen og tilsvarende energieffektivitets initiativer

### Finansiering

Der findes en række relevante finansieringskilder, som sammen med Vækstforums midler er blevet eller vil blive søgt. De opnåede tilskud vil sammen med virksomhedernes egenfinansiering blive anvendt til realisering af Lean Energy satsningen.

Vækstforumsekretariatet vil arbejde for at Lean Energy udnytter eksterne finansieringskilder i så høj grad som mulig. Derfor må Vækstforum i løbet af 2010 forvente at blive ansøgt om at medfinansiere delprojekter i takt med, at de enkelte dele i satsningen udvikles og eksterne finansieringskilder kan bringes i spil.

Da behov for midler fra Vækstforum afhænger af i, hvilket omfang det lykkes at tilvejebringe ekstern finansiering og modne elementerne i Lean Energy kan sekretariatet ikke på nuværende tidspunkt give et realistisk bud på, i hvilket omfang Vækstforum samlet vil blive ansøgt om midler.

Status for og overblik over søgte eller planlagt søgte finansieringskilder med henblik på at realisere Lean Energy satsningen:

- Den 1. marts 2010 blev der indsendt ansøgning til Rådet for Teknologi og innovation (RTI) om støtte under Innovationsnetværksordningen. Ansøgningens samlede budget var på 74 mio. kr. RTI besluttede på møde den 16. april 2010 ikke at imødekomme ansøgningen. Begrundelsen for afslaget var i hovedtræk, at andre innovationsnetværksansøgninger havde en endnu højere kvalitet, at det ansøgte beløb var for stort og at ansøgningen indeholdt direkte støtte til private virksomheder. Det er vækstforumsekretariatets vurdering at afslagets begrundelse er af meget generel karakter og at den ikke bibringer ny viden om Lean Energys styrker eller svagheder.

- Den 5. maj 2010 har Lean Energy parterne indsendt SPIR fase 1 ansøgning. SPIR er en kombination af strategiske forskningsmidler og midler til innovationsnetværk – og på den baggrund et fælles udbud fra henholdsvis RTI og Det Strategiske Forskningsråd (DSF). Hvert SPIR projekt ventes at have et samlet budget på 100 mio. kr. DSF og RTI forventer medio juni 2010 at udvælge ansøgninger, der inviteres til at indsende en endelig ansøgning. Fristen for endelig ansøgning til SPIR er 30. september 2010.
- Lean Energy parterne har arbejdet på at udvikle en større ansøgning til Vækstforum til behandling på Vækstforums møde i september 2010 om medfinansiering af en række konkrete produkt- og/eller procesudviklingsprojekter.
- Vækstforum besluttede på møder henholdsvis 22. september og 2. december 2009, at støtte i alt fire energiprojekter: Sunrise, Wind Power Tree, Grøn Erhvervsvekst og Danish Energy Performance under forudsætning af, at projektet indgår som en del af Lean Energy satsningen. Der er igangsat proces, som skal sikre, at de fire projekter indgår som en del af udviklingen af Lean Energy.
- Parterne bag Lean Energy har søgt to projekter finansieret under det Energiteknologisk Udviklings- og Demonstrationsprogram (EUDP). Der foreligger ikke svar på ansøgningerne endnu.

### Indstilling

Formandskabet indstiller,

- at Vækstforum tager orienteringen til efterretning.

### Beslutning

**Indstillingerne blev tiltrådt med tilkendegivelse om, at byggerierhvervene medtænkes i satsningen.**

## 17. Status for Alliancen for Grøn Offshore Energi

### Sagsfremstilling

Alliancen for Grøn Offshore Energi blev stiftet mandag den 8. februar 2010 med det hovedformål at skabe et samlet, nationalt forum, hvor der udveksles synspunkter og opdateres viden på højeste faglige niveau med henblik på at sikre Danmarks position som førende nation inden for grøn offshore energi. Grøn offshore energi er en fælles betegnelse for vindenergi, bølgeenergi, tidevandsenergi og solenergi produceret på havet.

Yderligere skal Alliancen sikre en sammentænkning og videreudvikling af medlemmernes projekter med henblik på at fremme muligheden for relevant medfinansiering fra EU-fonde samt medfinansiering fra relevante danske fonde.

Alliancen har derudover en opgave med at bidrage til en national investeringsstrategi for udvikling og udbygning af den grønne offshore energi i Danmark. Dette arbejde skal sammen med Alliancens øvrige kerneopgaver sikre de bedst mulige fremadrettede rammebetingelser for den danske grønne offshore branche, særligt i forhold til vækst, beskæftigelse og eksport.

I Syddanmark beskæftiger offshoreklyngen samlet over 9000 mennesker. Regionen har en høj grad af specialisering i offshoreerhvervet koncentreret omkring Esbjerg. Både hvad angår olie og gas, men også i stigende grad indenfor vindenergi på havet. Skal den danske førerposition bevares, kræver det national sammenhængskraft blandt danske virksomheder og forskningsmiljøer. Vækst og konkurrenceevne i det syddanske grønne offshoreerhverv er derfor helt afhængig af succes på nationalt niveau.

EU-kommissionen har et mål om, at vindmøller i 2020 skal bidrage med en femtedel af EU's energiforbrug og i 2030 med en tredjedel. EU vurderer, at der i de kommende 10 år årligt vil blive investeret 60

mia. kr. i vedvarende energi, og EU er også parat til at øge investeringerne betydeligt.

Dette store potentiale for erhvervsmæssig vækst har Tyskland og England også fået øje på, og derfor vil der i høj grad være brug for dansk sammenhængskraft og koordination.

Region Syddanmark finansierer Alliancens sekretariat, der bliver lokaliseret dels i Regionshuset og dels ved SDEO i Bruxelles.

Alliancen har fået tilsagn fra Det Strategiske Forskningsråd på et EU netværkssamarbejde der skal fremme mulighederne for at danske virksomheder og universiteter kan realisere en stor national ansøgning til EU kommissionen indenfor udviklingen af grøn offshore energi. Netværkssamarbejdet består af: Risø DTU, Aalborg Universitet, LORC, Offshore Center Danmark og Det syddanske Bruxelles kontor som koordinator.

Netværkssamarbejdet foregår over 2 år – og har fået et tilskud på 1,6 mio. kr.

I Alliancens handlingsplan for 2010 indgår bl.a. udarbejdelse af:

- Strategimateriale til Alliancens politiske arbejde.
- Ansøgning til Forsknings- og Innovationsstyrelsens netværksmidler til styrkelse af dansk deltagelse i større EU-satsninger inden for forskning og udvikling.
- Information og kommunikation af muligheder for EU-finansiering af forskning & udvikling.
- Afholdelse af møder og konferencer.

Alliancen har oprettet følgende website: [www.greenoffshore.dk](http://www.greenoffshore.dk)

#### Medlemmerne i Alliancen er:

- Lindø Offshore Renewables Center
- Region Syddanmark
- Offshore Center Danmark
- Dansk Industri
- Dansk Metal
- Århus Universitet, Det Naturvidenskabelige Fakultet
- Hanstholm Havneforum, DanWEC
- Bølgekræftforeningen
- Aalborg Universitet
- Region Midtjylland
- Vindmølleindustrien
- ISC
- FORCE technology
- DS Håndværk og Industri
- Ingeniørforeningen i Danmark
- Region Nordjylland
- DTU, Myndighedsbetjening og Sektorudvikling
- SDU, Den Tekniske Fakultetsadministration
- Risø DTU
- Hanstholm Havn
- Danish Offshore Industry

#### **Indstilling**

Formandskabet indstiller,

- at Vækstforum tager orienteringen til efterretning.

#### **Beslutning**

**Indstillingen blev tiltrådt.**



## 18. Status på implementering af Vækstforums handlingsplan 2009-10

### Sagsfremstilling

Vækstforum præsenteres løbende for en status på implementeringen af Vækstforums Handlingsplan 2009-2010: Omstilling til højere vækst.

Implementeringsplanen beskriver, hvilke konkrete aktiviteter der er – eller planlægges – igangsat på initiativ af Vækstforum for at realisere handlingsplanens initiativer på de fire forretningsområder: Velfærds- teknologier- og service, Energi, Oplevelseserhverv og Klynger, og for de to særlige indsats, Vækst i yderområder og Grænseoverskridende samarbejde.

### Indstilling

Formandskabet indstiller,

- at Vækstforum tager opfølgningen på implementering af Vækstforums handlingsplan 2009-2010 til efterretning.

### Bilag

Bilag 18 – Implementering af Vækstforums handlingsplan.

### Beslutning

**Indstillingen blev tiltrådt.**

## 19. Status på kommunikationsindsatsen

### Sagsfremstilling

Kommunikationsplanen for Vækstforums indsats i 2009-10 bygger på en fokuseret presseindsats, synliggørelse af syddanske styrker, Vækstforums hjemmeside, Vækstforums nyhedsbrev og foredrag og oplæg om Vækstforums arbejde.

I omtaleperioden kan særligt fremhæves omtalen af nedsættelsen af det nye Vækstforum, ligesom Welfare Tech Region og Velfærdsteknologi har været omtalt.

Omtalen af Vækstforums aktiviteter, hvor Vækstforum specifikt er nævnt, fordeler sig i perioden 23. marts 2010 – 9. juni 2010 som følger:

Trykte medier: 42  
Online medier: 36  
Radio: 1  
TV: 2

I relation til ovenstående bemærkes det, at sekretariatet er bekendt med, at der forefindes omtaler i såvel radio og regionalt tv, som ikke er blevet opfanget i Infomedias mediesøgning.

### Indstilling

Formandskabet indstiller,

- at Vækstforum tager orienteringen til efterretning.

### Bilag

Bilag 19 – Oversigt over medieomtale af Vækstforums aktiviteter i perioden 23. marts 2010 – 9. juni 2010.

## Beslutning

Indstillingen blev tiltrådt.

## 20. Økonomioversigt på handlingsplan 2009-10

### Sagsfremstilling

Nedenfor følger økonomioversigten for Handlingsplan 2009-2010. Overskydende midler fra den gamle handlingsplansperiode indgår automatisk i denne handlingsplans periode.

### Handlingsplan 2009-10: Indstillede midler fordelt på finansieringskilde

	Social fonden	Regional fonden	REM
Budget 2009 og 2010	107.182.008	107.182.008	197.141.115
Overførsel fra 2007 og 2008	42.012.830	-15.917.579	3.445.773
Indstilling før 21/6-2010	84.398.978	99.070.739	104.202.367
<b>Forventet indstilling 21/6-2010</b>	<b>11.679.012</b>	<b>0</b>	<b>9.905.185</b>
Total indstillet 2009-2010	96.077.990	99.070.739	114.107.552
<b>Rest 2010 (efter 21/6-2010)</b>	<b>53.116.848</b>	<b>-7.806.310</b>	<b>86.479.336</b>

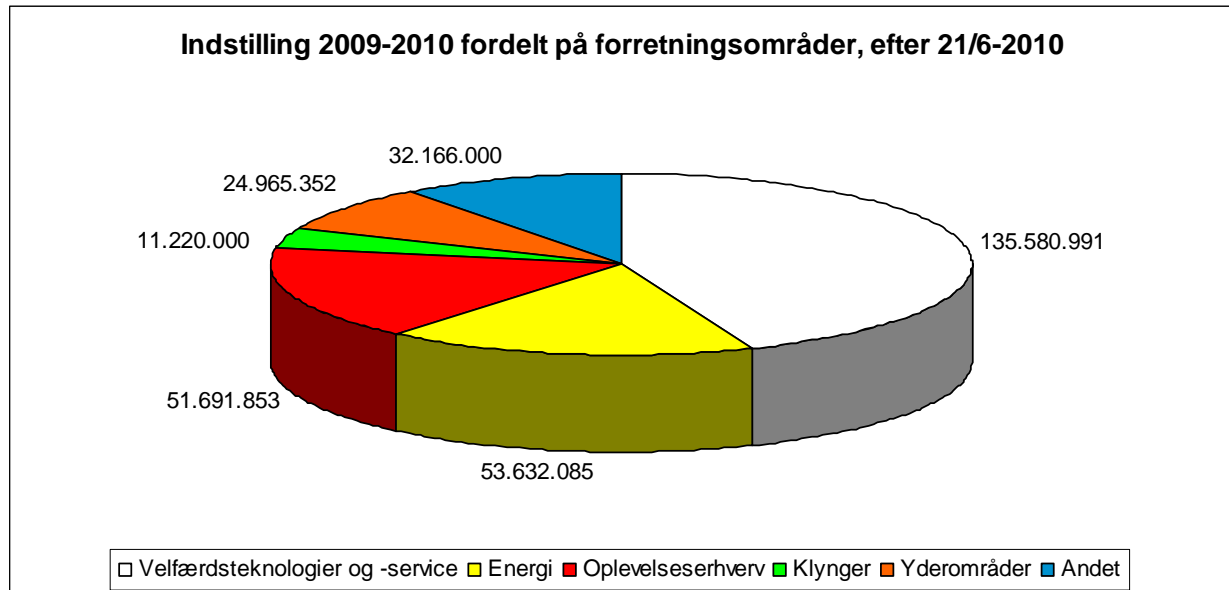
Der kan komme ændringer i ovenstående økonomioversigt i form af tilbageløb. Tilbageløb kan forekomme af følgende årsager: Enten fordi projekterne afsluttes med et mindre forbrug end bevilget eller hvis Erhvervs- og Byggestyrelsen bevilger færre midler end det, der er indstillet. Tilbageløb samt udisponerede midler overføres og kan dermed disponeres igen. Dette fremgår af bilaget under dagsordenens punkt 21 - bevillingsstatus på projekter, der er indstillet til strukturfondsstøtte i 2007-08 og 2009-10.

Bemærk, at budgetterne for hhv. Social- og Regionalfonden er vejledende. Det overordnede budget for strukturfondene (hhv. 379,1 mio. kr. for Socialfonden og 379,1 mio. kr. for Regionalfonden) gælder for hele den syvårige programperiode (2007-13), og der knytter sig ikke formelle delbudgetter og krav til de enkelte år – udover N+2 princippet (se nedenfor).

Indtil nu har Vækstforum indstillet om 167,2 mio. kr. fra Socialfonden og 222,3 mio. kr. fra Regionalfonden.

Da der kan gå lang tid fra Vækstforum indstiller et projekt til støtte og til at et støttet projekt aflægger sin første statusrapport til Erhvervs- og Byggestyrelsen, opfordrer Erhvervs- og Byggestyrelsen Vækstforum til at være "forud" med at benytte sin indstillingsret. Det har til formål at sikre, at de støttede projekter kan nå at bruge støttemidlerne og aflægge regnskab for dem i så god tid, at regionen ikke kommer til at miste støttemidlerne.

## Handlingsplan 2009-10: Indstillede midler fordelt på forretningsområde



Kategorien *andet* dækker over bevillinger, der ikke er omfattet af forretnings- og yderområdekategorierne. Det gælder f.eks. Vækstforums Vækstpakke, kontingent til Vestdansk Investeringsfremme, Bruxellesforeningen mv.

### Yderområde-% (begge handlingsplaner)

	Målsætning	Før 21/6-2010	Efter 21/6-2010
Socialfond og Regionalfond	41%	38%	40%

### N+2 Risiko (begge handlingsplaner)

	Socialfond	Regionalfond
N+2 Risiko 2010 pr. 20. april 2010	60.500.000	53.100.000

Ifølge N+2 reglen skal alle EU-midler være forbrugt senest det 2. år efter de bliver bevilget af EU. Dvs. i 2010 skal der minimum være forbrugt et beløb svarende til Vækstforums budget for 2008. Beløb regnes først som "forbrugt", når de indgår i et revideret regnskab. Uforbrugte beløb trækkes fra de kommende års budgetter.

N+2 Risiko 2010 er det maksimale beløb, Vækstforum risikerer at miste, hvis ikke projekterne når at forbruge et beløb, svarende til EU-midlerne fra 2008 inden årets udgang. Risikoen falder i takt med, at projekternes forbrug stiger. Overførsel af midler til en kapitalfond tæller som øjeblikkeligt forbrug, og nedsætter N+2 risikoen direkte.

### Indstilling

Formandskabet indstiller,

- at Vækstforum tager økonomioversigt for Handlingsplan 2009-2010 til efterretning.

### Beslutning

Indstillingen blev tiltrådt.

## 21. Bevillingsstatus på projekter, der er indstillet til strukturfondsstøtte i 2007-08 og 2009-10

### Sagsfremstilling

Den udarbejdede bevillingsstatus viser, hvilke indstillede projekter der på den angivne dato enten er bevilgede, er til behandling hos Erhvervs- og Byggestyrelsen, hos Vækstforums sekretariat eller afventer ansøger.

Samtidig indeholder oversigten en status over de endelige bevillinger til projekterne fra Erhvervs- og Byggestyrelsen, hvoraf differencer som følge af eventuelle nedjusteringer på grund af statsstøtteregler mv. er beskrevet.

### **Indstilling**

Formandskabet indstiller,

- at Vækstforum tager orienteringen til efterretning.

### **Bilag**

Bilag 21 – Bevillingsstatus på projekter, der er indstillet til strukturfondsstøtte i 2007-08 og 2009-10.

### **Beslutning**

**Indstillingen blev tiltrådt.**

**Vækstforum tiltrådte desuden, at bevillingen til Gram Slot bortfalder, da de til bevillingen stillede betingelser ikke er opfyldt.**

## **22. Orientering om indkomne ansøgninger til Vækstforums pulje til ekstraordinære tiltag i områder ramt af massefyringer og Fornyelsesfonden**

### **Sagsfremstilling**

Regionsrådet har efter indstilling fra Vækstforum afsat 15 mio. kr. fra de regionale erhvervsudviklingsmidler til etablering af en pulje til ekstraordinære tiltag i områder ramt af massefyringer. Formålet med puljen er at understøtte nye og eksisterende væksterhverv i de berørte områder.

Regionsrådet har bemyndiget Vækstforums formandskab til at behandle ansøgningerne og træffe afgørelse i sagerne, efter indstilling fra sekretariatet.

I vedlagte bilag findes en projektoversigt over behandlede ansøgninger samt ansøgninger under behandling.

Dertil kommer en række projekter, som er indsendt til Fornyelsesfonden ved Erhvervs- og Byggestyrelsen under temaet omstilling i hårdt ramte områder, hvor der kræves minimum 15 % regional medfinansiering. Der kan søges støtte til omstilling i hårdt ramte områder i form af tilskud og lån.

Den regionale medfinansiering forventes primært finansieret af puljen til ekstraordinære tiltag i områder ramt af massefyringer, men der kan også være ansøgninger, der på grund af størrelsen på det ansøgte beløb (over 3 mio. kr.) eller på grund af, at ansøgningen ikke falder ind under puljens kriterier, skal behandles ordinært af Vækstforum på Vækstforums møde den 9. september 2010.

Samlet set er der foreløbigt behandlet 1 ansøgning til puljen, indsendt af LORC, som har fået bevilget midler. Der er 3 ansøgninger under behandling, hvor der søges medfinansiering alene fra puljen.

Dertil kommer 7 ansøgninger under behandling om medfinansiering til projekter ansøgt Fornyelsesfonden, hvoraf de 5 kan behandles af formandskabet, og 2 skal behandles af Vækstforum på mødet den 9. september 2010.

### **Indstilling**

Formandskabet indstiller,

- at Vækstforum tager orienteringen til efterretning.

#### **Bilag**

Bilag 22 – Oversigt over indkomne ansøgninger til Vækstforums krisepulje og Fornylsesfond

#### **Beslutning**

**Indstillingen blev tiltrådt.**

**Formandskabet blev, jf. punkt 7, bemyndiget til at fravige beløbsgrænsen på 3 mio. kr. ved bevilning af midler fra Vækstforums krisepulje på 15 mio. kr. i de tilfælde, hvor ansøger har fået tilsagn om midler fra Fornylsesfonden, så midlerne kan bringes hurtigere i spil.**

## **DEL III: Behandling af ansøgninger**

### **23. Orientering om indkomne ansøgninger**

#### **Sagsfremstilling**

Sekretariatet har modtaget i alt fem projektansøgninger i denne ansøgningsrunde, hvoraf tre ansøgninger efterfølgende har trukket sig.

Følgende projekter er til behandling:

- Fremtidsfabrikken Sydlyn. Der er søgt inden for Vækstforums særlige ramme til kompetenceudvikling i yderområder.
- Forretningsudvikling inden for velfærdsteknologier- og service. Projektet ansøger puljen på 5 mio. kr. til rådgivningsforløb i forbindelse med kapitalfonden.

Projekterne er vurderet i forhold til deres erhvervspolitiske rationale. Dvs. om projektet lever op til formålet og intentionerne med Erhvervsfremmeloven samt Vækstforums strategi og handlingsplan, hvor der stilles krav om, at aktiviteterne skal skabe vækst og styrke konkurrenceevnen, og dermed indeholde et betydeligt erhvervspolitisk rationale.

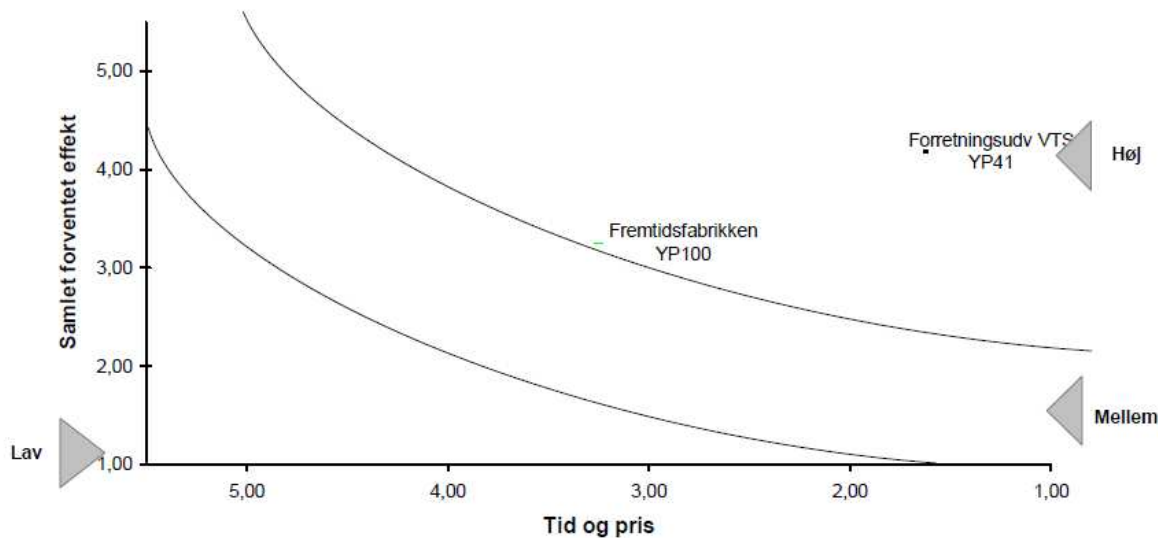
Desuden er projekterne vurderet efter projektets forventede effekt på det specifikke forretningsområdes målsætninger jf. Vækstforums handlingsplan 2009-10.

Endelig er projekterne vurderet i forhold til de tværgående regionale kriterier for Vækstforums indsats, som fremgår af erhvervsudviklingsstrategien og er godkendt af Overvågningsudvalget.

Derudover er der indkommet en ansøgning til de spirende klynger inden for fødevare- samt transport- og logistikområdet. Projektet søger de reservede midler fra mikrofinansieringspuljen afsat til udvikling af spirende klynger på transport & logistik området samt fødevareområdet. Formålet med mikrofinansieringspuljen er at kunne støtte mindre ansøgningsforberedende aktiviteter, analyser mv. Da det har en forberedende karakter, giver det derfor ikke mening at effektivt evaluere ansøgninger under puljen.

Det gælder for enkelte projekter, at de indstillede beløb er maksimumbeløb.

Projekterne er indstillet til tilsagn eller afslag af sekretariatsgruppen i fællesskab.



### Særligt omkring potentiale vurderingen

Potentiale vurderingen er foretaget på to dimensioner på en skala fra 1-5.

1. Tid og pris: Projekterne vurderes med henblik på at afdække projekternes omkostninger og tidshorisont for realisering af effekten. Der tages højde for, hvor lang tid det vil kunne forventes at tage, inden projektet vil realisere det beskrevne effektpotentiale. Prisen ses i forhold til, hvor mange penge der ansøges om i Syddansk Vækstforum til gennemførelse af projektet.

2. Samlet forventet effekt: Vurderingen skaber et billede af, hvorvidt projektansøgninger forventes at give effekt og bidrager til at nå målsætninger i handlingsplanen for Vækstforum. Den angivne score afspejler projektets forventede forbedring af regionens præstation på projektets indikatorer.

### Indstilling

Formandskabet indstiller,

- at Vækstforum tager orienteringen til efterretning.

### Bilag

Bilag 23 – Oversigt over ansøgte og indstillede midler til Vækstforums møde den 21. juni 2010.

### Beslutning

Indstillingen blev tiltrådt.

## 24. Forretningsområdet: Klynger – udvikling af spirende klynger

### Sagsfremstilling

Der er indkommet én ansøgning. Sekretariatsgruppen har foretaget en vurdering og kategorisering af ansøgningen. Vurderingen og kategoriseringen fremgår nedenfor og af det medsendte indstillingskema.

Ansøgningen er placeret i kategori A og indstilles derfor til støtte.

Indstilling	<b>A: Tilsagn</b> <b>Regionale erhvervsudviklingsmidler: 365.802 kr.</b>
Projektet	<b>Projektets titel: Spirende klynger på fødevarerområdet samt transport- og logistikområdet – klyngeunderstøttede aktiviteter til at udvikle og formulere en større projektportefølje med delprojekter for hver klynge.</b>  Projektet skal forlænge udviklingsarbejdet med de to spirende klynger for at samle ideer, ønsker og behov i en større projektportefølje bestående af flere delprojekter.  Væksthus Syddanmark vil fortsætte som tovholder og sekretariat for de to klynger til og med 2010, herunder hjælpe med at søge midler til projektporteføljerne for de to områder.
Ansøger og parter	<b>Ansøgers navn: Væksthus Syddanmark.</b>
Økonomi	Samlet budget: (100 %) 465.802 kr. <b>Ansøgte beløb REM: (79 %) 365.802 kr.</b>
Er mål 2 kriterierne opfyldt?	Ikke relevant. Der er ikke søgt strukturfondsfinansiering.
Er de tværgående kriterier opfyldt?	Ja
Forventet effekt	<b>Score i effektmodellen (1-5):</b> Ikke relevant da det er en ansøgning til mikrofinansieringspuljen.
Tid og pris	<b>Score i effektmodellen (1-5):</b> Ikke relevant da det er en ansøgning til mikrofinansieringspuljen.
Yderområdeprocent	<b>Yderområdeprocenten 14 %</b> Projektet kommer yderområder til gavn, men der gøres ikke en særlig indsats med henblik på yderligere at styrke udviklingen i yderområderne.
Konklusion	<b>Projektet indstilles til tilsagn, fordi:</b> - Projektet har en klar relation til målsætningerne indenfor forretningsområdet klynger. - Projektet er en forudsætning for, at målene omkring opbygning af regionale klynger indenfor fødevarerområdet og transport- og logistikområdet indfries.

### Beslutningspunkt

Det indstilles,

- at Vækstforum indstiller til regionsrådet, at projektet bevilges støtte fra de regionale erhvervsudviklingsmidler på 365.802 kr. fra mikrofinansieringspuljen til klyngeudvikling
- at Vækstforum indstiller til regionsrådet, at uforbrugte midler på 100.000 kr. fra indstilling af 2. december 2009 kan indgå i finansieringen af aktiviteterne som beskrevet i ansøgningen,
- at det forudsættes, at de resultater og den viden, der opnås via projektet stilles til rådighed for offentligheden.

### Bilag

Bilag 24 - Indstillingskema - Spirende klynger på fødevarerområdet samt transport- og logistikområdet

### Beslutning

**Indstillingerne blev tiltrådt.**

**Kurt Adamsen erklærede sig inhabil og forlod mødet under behandlingen af punktet.**

**Vækstforum anmodede sekretariatet om at medsende notat om inhabilitet ved næste møde.**



## 25. Forretningsområdet: Velfærdsteknologier- og service

### Sagsfremstilling

På Vækstforum mødet den 2. december 2009 besluttede Vækstforum at forhåndsreservere en ramme på 5 mio. kr. af socialfondsmidlerne til et rådgivningsprojekt i tilknytning til den regionale velfærdskapitalfond. Syddansk Velfærdsteknologi Fond har fokus på at øge udbuddet af tilgængelig venturekapital i Syddanmark, men det må sikres, at der også er tilstrækkelig gode iværksættere/virksomheder, der er værd at investere i.

Der er indkommet én ansøgning, til et rådgivningsprojekt, der tager hånd om den forretningsmæssige modning af virksomheder indenfor velfærdsteknologier og -service.

Rådgivningsprojektet er tænkt i et tæt samspil med kapitalfonden under etablering – det kan således betragtes som et samlet initiativ, der kombinerer rådgivning og kapital.

Dette giver mulighed for at søge medfinansiering fra en særlig statslig pulje under Erhvervs- og Byggestyrelsen. Den statslige medfinansiering ydes til projekter, der - udover at opfylde alle de alment gældende regler for regional- og/eller socialfonds -programmerne - har til formål at støtte kvalificerede opstarts-virksomheder og/eller unge innovative virksomheder (SMV) i et sammenhængende forløb, der kombinerer rådgivning og kapital. Der er fra denne pulje søgt 7,5 mio. kr., som er det maksimale støttebeløb, der kan søges.

Ansøgningen er placeret i kategori A og indstilles derfor til støtte.

Indstilling	<b>A: Tilsagn Socialfonden: 899. 241 kr.</b>
Projektet	<b>Forretningsudvikling indenfor velfærdsteknologi og –service i Syddanmark</b>
Ansøger og partnere	<b>Væksthus Syddanmark</b> er ansøger og tilsagnsmottager Derudover er Venture Cup og Connect Denmark partnere i projektet.
Økonomi	Samlet budget: 11.039.241 kr. <b>Socialfonden: 899. 241 kr.</b> Statslig medfinansiering (særlig pulje): 7,5 mio. kr. Privat medfinansiering: 2.640.000 kr. (Virksomhedernes medfinansiering af private rådgivningsydelse)
Er mål 2 kriterierne opfyldt?	Ja
Er de tværgående kriterier opfyldt?	Ja
Forventet effekt	<b>Gennemsnitlig score på forventet effekt på projektets indikatorer (1-5): 4,2</b> Projektet har en høj forventet effekt på indikatorerne Venturekapitalinvesteringer/virksomhed, flere produkt- og/eller procesinnovative virksomheder, samt flere højtuddannede iværksættere.  <u>I projektperioden:</u> <ul style="list-style-type: none"> <li>• 10 iværksættere/virksomheder forventes at kunne tiltrække venturekapital til en værdi af samlet 42,5 mio. kr., mens 100 andre iværksættere/virksomheder forventes at opnå anden form for kapitalstøtte.</li> <li>• 60 flere produkt- og/eller procesinnovative virksomheder</li> <li>• 20-25 nye, højtuddannede iværksættere pr. år</li> </ul> <u>1-3 år efter projektet:</u> <ul style="list-style-type: none"> <li>• 25-35 virksomheder forventes at tiltrække venture - /risikovillig kapital på mellem 1,5 og 10 mio. kr.</li> <li>• 10-15 flere produkt- og/eller procesinnovative virksomheder pr. år</li> </ul> <u>På længere sigt:</u> <ul style="list-style-type: none"> <li>• 30-40 virksomheder forventes at tiltrække venture - /risikovillig kapital på mellem 1,5 og 10 mio. kr.</li> </ul>

	<ul style="list-style-type: none"> <li>• 20 flere produkt- og/eller procesinnovative virksomheder</li> <li>• 20 nye, højtuddannede iværksættere</li> </ul>
Tid og pris	<p><b>Gennemsnitlig score på tid og pris (1-5): 1,6</b></p> <p>Projektet har en lav pris for Vækstforum. Støttebeløbet fra Socialfonden er 899.241 kr., men 7,5 mio. kr. er søgt fra en særlig statslig pulje. Projektet har desuden en relativ kort tidshorizont. Selve projektperioden løber over 3 år og 4 mdr. - effekterne forventes at vise sig relativt hurtigt i projektperioden.</p>
Yderområdeprocent	<p><b>Yderområdeprocent: 41%</b></p> <p>Rådgivningsprojektet skal ses i sammenhæng med kapitalfonden, hvor der er særlig fokus på yderområder. Der er i rådgivningsprojektet opstillet specifikke målsætninger for involveringen af yderområderne, og der er samtidig planlagt en særlig markedsføringsindsats for at engagere iværksætterne i yderområderne.</p>
Konklusion	<p>Projektet indstilles til tilsagn, fordi:</p> <ul style="list-style-type: none"> <li>- Projektet falder inden for forretningsområdet Velfærdsteknologier – og service og er en nødvendig supplerende aktivitet i forhold til at sikre deal-flow i tilknytning til den regionale kapitalfond.</li> <li>- Projektet lever op til mål 2 kriterierne og de tværgående kriterier</li> <li>- Projektet har et højt potentiale. Tidshorizonten er kort; der forventes en relativ hurtig og høj effekt</li> <li>- Projektet kommer yderområderne til gavn, da der ligesom ved kapitalfonden er fokus på yderområder</li> </ul>

## Beslutningspunkt

### Det indstilles,

- at Vækstforum indstiller til Erhvervs- og Byggestyrelsen, at projektet modtager tilsagn fra Den Europæiske Socialfond på 899.241 kr.
- at det forudsættes at projektet kun opnår tilsagn såfremt der opnås tilsagn fra den særlige statslige pulje
- at det forudsættes, at projektet kun opnår tilsagn såfremt den regionale kapitalfond etableres, som tidligere indstillet af Vækstforum
- at det forudsættes, at et tilsagn vil være betinget af, at der nedsættes en styre-/referencegruppe, som løbende følger projektet. Der skal udarbejdes en plan for, hvem der skal deltage i styregruppen og hvordan der samarbejdes med denne. Dette aftales i detaljer med Vækstforums sekretariat.
- at det forudsættes, at såfremt projektet opnår tilsagn fra Erhvervs- og Byggestyrelsen, skal ansøger udarbejde en plan for, hvordan der konkret skal samarbejdes med Welfare Tech Region samt de øvrige velfærdsteknologi-initiativer i region Syddanmark. Denne plan skal sikre koordinering og at det bliver enkelt for virksomhederne at benytte tilbuddene i de igangsatte initiativer. Planen godkendes af Vækstforums sekretariat.
- at det forudsættes, at de resultater og den viden, der opnås via projektet stilles til rådighed for offentligheden.

## Bilag

Bilag 25 - Indstillingskema – Forretningsudvikling indenfor velfærdsteknologi og –service i Syddanmark

## Beslutning

**Indstillingerne blev tiltrådt under forudsætning af, at kravene til de konkrete effektmål for yderområderne forhøjes, og at der sikres koordinering med aktiviteterne i de allerede igangværende projekter på forretningsområdet for velfærdsteknologier og -service.**

Kurt Adamsen erklærede sig inhabil og forlod mødet under behandlingen af punktet.

## 26. Pulje til kompetenceudvikling i yderområderne

### Sagsfremstilling

Der er indkommet én ansøgning. Sekretariatsgruppen har foretaget en vurdering og kategorisering af ansøgningen. Vurderingen og kategoriseringen fremgår nedenfor samt af det medsendte indstillingskema.

Ansøgningen er placeret i kategori A og indstilles derfor til støtte.

Indstilling	<b>A: Tilsagn</b> <b>Socialfonden: 11,7 mio. kr.</b> <b>Regionale erhvervsudviklingsmidler: 4,9 mio. kr.</b>
Projektet	<b>Fremtidsfabrikken Sydfyn</b> Projektet Fremtidsfabrikken Sydfyn skal skabe bedre vækstbetingelser for kreative entreprenører på Sydfyn, og gøre Sydfyn til en attraktiv placering for kreative entreprenører. Det skal bl.a. ske gennem etablering af Iværksætterhus Fremtidsfabrikken og uddannelse af kreative entreprenører, erhvervsrådgivere og kommunalt ansatte, der arbejder med kreative virksomheder.
Ansøger og partnere	<b>SUS I/S</b> (Sydfyns UdviklingsSamarbejde) er ansøger og tilsagnsmodtager <b>Svendborg, Faaborg-Midtfyn, Ærø og Langeland Kommune</b> <b>Svendborg Erhvervsskole</b> <b>Erhvervsrådgivningerne</b> i Svendborg, Faaborg-Midtfyn, Ærø og Langeland <b>250 entreprenører</b> (optages i løbet af projektperioden, der foreligger pt. 56 interesselikendegivelser fra entreprenører) Uddannelsesforløbene sendes i udbud for at sikre at uddannelsesforløbene gennemføres på markedsvilkår, og derfor kendes de relevante uddannelsesinstitutioner endnu ikke.
Økonomi	Samlet budget: 23.358.023 kr. <b>Socialfonden: 11.679.012 kr.</b> <b>REM: 4.905.185 kr.</b> Egenfinansiering: 6.773.826 kr. (Deltagerbetaling fra kommuner og entreprenører)
Er mål 2 kriterierne opfyldt?	Ja
Er de tværgående kriterier opfyldt?	Ja
Forventet effekt	<b>Gennemsnitlig score på forventet effekt på projektets indikatorer (1-5): 3,25</b> Projektet har en middel forventet effekt. På kort sigt videreuddannes 250 entreprenører, 85 kommunalt ansatte og 30 erhvervsrådgivere på forløb på hhv. 28 og 14 dage. På længere sigt skal dette føre til flere kreative iværksættere og en højere overlevelsesrate blandt de kreative iværksættere på Sydfyn.
Tid og pris	<b>Gennemsnitlig score på tid og pris (1-5): 3,25</b> Projektet har en middel pris for Vækstforum. Det samlede støttebeløb fra Socialfonden og de regionale erhvervsudviklingsmidler er ca. 16,6 mio. kr. Det er 71 % af de samlede udgifter til projektet. Projektet gennemføres over tre år.
Yderområdeprocent	<b>Yderområdeprocent: 100%</b> Projektet foregår i fire yderområdekommuner.
Konklusion	Projektet indstilles til tilsagn, fordi: <ul style="list-style-type: none"> <li>- Projektet falder inden for den særlige indsats Kompetenceudvikling i yderområderne</li> <li>- Projektet lever op til mål 2 kriterierne og de tværgående kriterier</li> <li>- Projektet vil skabe vækst på Sydfyn gennem kompetenceudvikling af områdets kreative entreprenører</li> <li>- Projektet kommer yderområderne til gavn</li> </ul>

### Beslutningspunkt

Det indstilles,

- at Vækstforum indstiller til Erhvervs- og Byggestyrelsen, at projektet modtager tilsagn fra Den Europæiske Socialfond på 11.679.012 kr. – bevillingen kan maksimalt udgøre 50 % af de godkendte støtteberettigede udgifter,
- at Vækstforum indstiller til regionsrådet, at projektet bevilges støtte fra de regionale erhvervsudviklingsmidler på 4.905.185 kr. – bevillingen kan maksimalt udgøre 21 % af de godkendte støtteberettigede udgifter,
- at det forudsættes, at de resultater og den viden, der opnås via projektet stilles til rådighed for offentligheden.

#### **Bilag**

Bilag 26 - Indstillingskema – Fremtidsfabrikken Sydfyn

#### **Beslutning**

Indstillingerne blev tiltrådt under forudsætning af, at der nedsættes en administrativ følgegruppe med deltagelse fra bl.a. sekretariatsgruppen.

Hans Jørgensen erklærede sig inhabil og forlod mødet under behandlingen af punktet.

## **27. Meddelelser**

Ingen bemærkninger.

## **28. Eventuelt**

Carl Holst redegjorde for muligheden for at understøtte Sønderborg som Europæisk kulturby i 2017. Sønderborg har mulighed for at søge om midler fra Vækstforum, såfremt initiativet har et regionalt vækstperspektiv, der skaber effekt i forhold til målsætningerne i Vækstforums handlingsplan og tilgodeser Vækstforums tværgående kriterier.

Carl Holst orienterede desuden om INTERREG 4A-projektet SUCCESS, der skal bidrage til at den dansk-tyske region udvikler sig fra en grænseregion til en Vækstregion.