

Vækstforumsekretariatet  
Journalnr.: 12/501

Dato: 19. september 2012  
Initialer: CN

## Beslutningsreferat

### Deltagere:

Johanne Gregersen, Hans Skjerning, Kurt Adamsen, C.C. Nielsen, Carl Holst, Karsten Uno Petersen, Kirsten Rotvel, Grethe Johnsen, Finn Brunse, Hans Jørgensen, Henrik Stystrup, Aase Nyegaard, Grete Justesen, Tove Larsen og Birthe Friis Mortensen.

### Derudover deltog:

Mikkel Hemmingsen, Dorthe Kusk, Anna Marie Rasmussen og Christian Brincker Nordbek (ref.).

**Møde i Vækstforum den 27. september 2012, Regionsrådssalen, Regionshuset, Damhaven 12, 7100 Vejle kl. 15.30-18.00**

Dagsordenen er opdelt. DEL I er beslutnings- og drøftelsespunkter, DEL II er orienteringspunkter og DEL III er behandling af ansøgninger og orientering om indkomne ansøgninger.

### DEL I - Beslutnings- og drøftelsespunkter

1. Godkendelse af dagsorden
2. Godkendelse af beslutningsreferat fra mødet i Vækstforum den 19. juni 2012
3. Regeringens klyngestrategi
4. Statslige arbejdspladser
5. Opfølgning på reviews og porteføljestyring
6. OECD Review
7. Opfølgning på Vækstforums handlingsplan 2012-13
8. Opfølgning på Vækstpartnerskabsaftalen med regeringen
9. Udpegning af observatør til det Regionale Beskæftigelsesråd

### DEL II Orienteringspunkter

10. Evaluering af de regionale vækstfora
11. Green Lab
12. Fraunhofer Institut (effektelektronik) til den Dansk-Tyske Region
13. LORC
14. Status på afviklingen af Syddansk Turisme
15. Status på talentsatsningen
16. Optag på de videregående uddannelser
17. Regeringens innovationsstrategi
18. Region Syddanmark vært for international klyngekonference i september 2013
19. Status på Welfare Tech Invest
20. Status på strukturfondsperioden 2014 – 2020
21. Region Syddanmarks Vækstbarometer 2. kvartal 2012
22. Vækstforums kommunikationsindsats
23. Orientering om behandling af indkomne ansøgninger til Vækstforums pulje til offentlig-privat innovation
24. Økonomioversigt for handlingsplan 2012
25. Bevillingsstatus på projekter indstillet i 2007-12

DEL III – Behandling af ansøgninger og orientering om indkomne ansøgninger

26. Orientering om indkomne ansøgninger til Vækstforum
27. Forretningsområdet: Sundheds- og velfærdsinnovation
28. Forretningsområdet: Energi
29. Forretningsområdet Oplevelseserhverv
30. Grøn Vækst
31. Meddelelser
32. Eventuelt

## 1. Godkendelse af dagsorden

### Beslutningspunkt

Det indstilles.

- at formandskabet godkender dagsordenen.

### Beslutning

Vækstforum tiltrådte indstillingen.

## 2. Godkendelse af beslutningsreferat fra mødet i Vækstforum den 19. juni 2012

### Beslutningspunkt

Det indstilles.

- at Vækstforum godkender beslutningsreferatet fra mødet den 19. juni 2012.

### Bilag

Bilag 2 – Beslutningsreferat fra mødet i Vækstforum den 19. juni 2012.

### Beslutning

Vækstforum tiltrådte indstillingen.

## 3. Regeringens klyngestrategi

### Sagsfremstilling

Strategien for samarbejde om Danmarks klynge- og netværksindsats er et element i regeringens innovationsstrategi, der forventes færdig i november 2012 som en del af regeringens ny erhvervs- og vækstpolitik. Strategien for samarbejde om Danmarks klynge- og netværksindsats er desuden en del af Vækstpartnerskabet mellem regeringen og Syddansk Vækstforum og en del af samarbejdsaftalen mellem Rådet for Teknologi og Innovation og Syddansk Vækstforum.

Strategien handler om, hvordan man samlet fra national og regional side kan skabe gode rammer for innovation, videndeling og vækst gennem en fælles klynge- og netværksindsats, herunder sikre styrket samarbejde og arbejdsdeling mellem det statslige og det regionale niveau.

Udkastet indeholder overordnet to hovedpunkter: 1) En faglig del som omhandler, hvad der skal til for at få succesfulde og velfungerende klynge- og netværksorganisationer, der skaber effekt. 2) En implementerende del – etablering af et nyt partnerskab for klynge- og netværksindsatsen, som handler om, i hvilken ramme og under hvilke vilkår, styrket samarbejde og arbejdsdeling kan finde sted.

1. Der er fem faglige hovedelementer i den nationale klynge- og netværksindsats:

- 1) Etablering af tre klyngeledelser med hver deres profil og formål - på baggrund af EU's initiativ for at skabe excellente klyngeorganisationer (ECEI) der opererer med klyngeorganisationer i tre niveauer: Gold Label (world class excellence), Silver Label (national excellence) og Bronze Label
- 2) Udvikling af excellente klyngeorganisationer og klyngeledelse, der skaber effekt
- 3) Styrke internationalt samarbejde og internationalisering af klyngeorganisationer
- 4) Klynger som excellente vidensspredningsorganisationer
- 5) Styrke intelligent specialisering lokalt og regionalt

Der etableres en national klyngeunderstøttende funktion, som via kompetenceudvikling, sparring og support skal udvikle danske klynge- og netværksorganisationer. Funktionen vil bygge på de danske kompetencer der er opbygget inden for feltet, herunder de kompetencer der er opbygget hos RegX – det danske klynge akademi, som Syddansk Vækstforum har støttet etableringen af.

## 2. Den implementerende del – nyt partnerskab

Den implementerende del består af et nyt strategisk partnerskab om klynge- og netværksindsatsen i Danmark. Partnerskabet etableres på embedsmandsniveau og består af repræsentanter fra Ministeriet for Forskning, Innovation og Videregående Uddannelse (formand), Ministeriet for Erhverv og Vækst, Ministeriet for By, Bolig og Landdistrikter, Udenrigsministeriet og de 6 sekretariater fra de regionale vækstfora.

Partnerskabet skal understøtte udviklingen af klynge- og netværksorganisationer i Danmark og sikre sammenhæng mellem lokale, regionale, nationale og grænseoverskridende indsatser. Partnerskabet organiseres med en styregruppe. Styregruppen kan på ad-hoc basis suppleres med andre relevante interessenter som observatører. Styregruppen mødes to gange årligt og betjenes af et sekretariat ledet af styrelsen for Forskning og Innovation og med deltagelse af de øvrige parter.

Partnerskabets primære opgave er at være rådgivende og koordinerende i forhold til eksisterende myndigheder og bevillingsorganer. Partnerskabet kan blandt andet komme med anbefalinger til relevante bevillingsmyndigheder om anvendelse af klynge- og netværksmidler – eksempelvis de regionale vækstfora og Rådet for Teknologi og Innovation (Innovationsnetværk).

Partnerskabet har ikke beslutningskompetencer i forhold til bevillinger.

Regionerne finansierer fortsat deres klynge- og netværksindsatser via regionernes og vækstforaernes strategiske prioriteringer af de regionale udviklingsmidler og EU's Strukturfondsmidler. Tilsvarende finansierer Ministeriet for Forskning, Innovation og Videregående Uddannelse via Rådet for Teknologi og Innovation klynge- og netværksindsatsen gennem det eksisterende InnovationsNetværks Danmark-program.

Sekretariatet vurderer, at strategiens partnerskab kan være et redskab for styrket koordinering af klynge- og netværksindsatsen på tværs af ministerier og regioner og at strategien kan være ramme for en styrket indsats inden for de prioriterede syddanske forretningsområder. Det vurderes dog, at det kræver, at der igangsættes to aktiviteter:

For det første en plan for, hvordan de fire prioriterede syddanske klynger kan opnå guld status. Opnåelse af guld status indikerer, at klyngeorganisationen er effektiv, men udløser ikke automatisk national, international eller regional finansiering. Det må dog forventes, at guld status betragteligt forbedrer klynge- og netværksorganisationers mulighed for at opnå både national og international finansiering. For at sikre effektive syddanske klyngeorganisationer og tiltrække national og international finansiel støtte anbefales det, at der igangsættes en plan for, hvordan de prioriterede syddanske klyngeorganisationer (Welfare Tech, Design2innovate, Lean Energy og Offshore) opnår guld status. Indsatsen vil være differentieret i forhold til den enkelte klyngeorganisation.

For det andet en analyse af de enkelte klyngers økosystemer. Effektive klynge- og netværksorganisationer skal ses som vigtige brikker og en del af det samlede sektorspecifikke økosystem, som omgiver virksomhederne. Hele økosystemet - som blandt andet også omfatter investorer, videninstitutioner, rådgivere, etablerede virksomheder, erfarne serieiværksættere, kompetencepersoner og den offentlige sektor - understøtter virksomheders vækst og udviklingsmuligheder. I et velfungerende økosystem samarbejder alle aktører på kryds og tværs af systemet. For at understøtte udviklingen af velfungerede sektorspecifikke økosystemer på de prioriterede områder anbefales det, at der gennemføres sektorspecifikke økosystemanalyser på de prioriterede område.

## Beslutningspunkt

### Formandskabet indstiller,

- at Vækstforum godkender udkastet til strategien og bemyndiger formandskabet til at godkende den endelige strategi

- at Vækstforum anmoder sekretariatet om at igangsætte udarbejdelsen af en plan for, hvordan de prioriterede syddanske klyngerorganisationer (Welfare Tech, Design2innovate, Lean Energy og Offshore) kan opnå guldstatus
- at Vækstforum anmoder sekretariatet om at igangsætte økosystemanalyser af de fire prioriterede klynger.

## Bilag

Bilag 3 - Udkast Strategi for samarbejde om Danmarks klynge- og netværksindsats.

## Beslutning

**Vækstforum tiltrådte indstillingen.**

**Vækstforum ønsker på næste møde en temadrøftelse om klynger: Historik og fremtid, hvilke rammer skaber gode klynger, og hvad kan klyngerne selv gøre.**

## 4. Statslige arbejdspladser

### Sagsfremstilling

Vækstforum besluttede på sit møde den 19. juni 2012, at der i efteråret skal sættes fokus på statslige arbejdspladser uden for hovedstaden. Som grundlag herfor udarbejdes analyser og indhentes relevante data, der kan afdække problemstillingen.

I vedhæftede bilag er der en oversigt med samtlige statslige arbejdspladser i Syddanmark. Statistikken er hentet fra Moderniseringsstyrelsen. Målt i årsværk er der 30.498 statslige arbejdspladser i Syddanmark ud af i alt 183.417 i Danmark. Der er tale om en bred vifte af arbejdspladser, der både inkluderer arbejdspladser som f.eks. politi, folkekirke og gymnasier, der skal ligge tæt på borgeren samt fx nationale styrelser, der ikke er bundet til et geografisk område.

Som det fremgår af bilaget, er Syddanmark den region, som har næstfærrest statslige arbejdspladser i forhold til indbyggertallet.

I forhold til statslige arbejdspladser er det tidligere i år besluttet at flytte arbejdspladserne under Miljøstyrelsen og Fødevarestyrelsen væk fra Fyn samt at spare stillinger i Naturstyrelsen. Derudover har der i pressen været nævnt en række statslige arbejdspladser, der er i fare for at blive centraliseret eller besparet: Skifteretten, Jordbrugskommissionen og flere kaserner.

Særligt i forhold til de lukningstruede kaserner i Region Syddanmark er der mange arbejdspladser i spil. Ifølge pressen drejer det sig om kasernerne i hhv. Haderslev, Sønderborg, Varde samt den tilbageværende del af kasernen i Odense, hvor der tilsammen er tale om mere end 900 faste stillinger. I den forbindelse er det værd at bemærke, at Syddanmark er den region i landet, der i forvejen har færrest ansatte i forsvaret i forhold til antallet af indbyggere jf. bilaget.

Erfaringer fra Sverige viser, at man igennem en årrække har flyttet ca. 2000 statslige arbejdspladser fra Stockholm til de svenske regioner som kompensation for nedskæringer i det svenske forsvar i de samme geografiske områder. På samme vis kan Vækstforum beslutte at foreslå, at udvalgte statslige arbejdspladser, der eksempelvis støtter op omkring Vækstforums forretningsområder, flyttes til Syddanmark som kompensation for de statslige arbejdspladser, som Syddanmark står til at miste. For eksempel pegede det tidligere Jysk-Fynske Erhvervsamarbejde i sin tid bl.a. på at flytte Direktoratet for FødevarerErhverv (i dag en del af NaturErhvervsstyrelsen), Energistyrelsen og Fødevarestyrelsen til Syddanmark.

I en tidligere rapport fra den daværende Erhvervs- og Boligstyrelse (i dag kaldet Erhvervsstyrelsen) angives det, at en lokalisering udenfor hovedstaden vil være muligt for principielt alle statslige institutioner bortset fra departementerne og enkelte andre statsinstitutioner med tæt tilknytning til centraladministrationens opgavevaretagelse.

Nye modeløkonomiske beregninger fra Region Syddanmark peger på, at hvis der flyttes 10 statslige arbejdspladser fra Region Syddanmark, kan det samlede tab blive op til 15 arbejdspladser i Syddanmark.

Det samlede antal arbejdspladser har betydning for muligheden for at tiltrække højtuddannet arbejdskraft fra det øvrige Danmark. Virksomheder oplyser således, at antallet af attraktive job- og karrieremuligheder for en kommende højtuddannet arbejdstager og dennes ægtefælle er en særdeles væsentlig faktor, når højtuddannede skal vurdere, om de vil flytte fra eks. København til Syddanmark. Tab af offentlige arbejdspladser vil derfor gøre det endnu vanskeligere at tiltrække den nødvendige højtuddannede arbejdskraft, som virksomhederne efterspørger.

Den regionale omkostning ved en flytning er derfor højere end det umiddelbare tab af statslige arbejdspladser. Det skyldes at tabet af offentlige arbejdspladser har afledte effekter i form af for eksempel lavere privat forbrug og mistede indtægtskilder for leverandører til det offentlige. Det medfører lavere omsætning for virksomhederne, hvilket på sigt kan føre til yderligere nedskæringer.

De modeløkonomiske beregninger viser vigtigheden af, at de nuværende statslige arbejdspladser i Syddanmark bevares. Vækstforum har tidligere tilkendegivet, at det er ønskeligt, at regeringen arbejder målrettet på at placere flere statslige arbejdspladser i Syddanmark. Tidligere har Vækstforum med succes spillet en aktiv rolle i placeringen af de statslige arbejdspladser. Der er tilknyttet en filial af Vækstfonden i Vojens. Desuden er der skabt nye arbejdspladser i forbindelse med etablering af konsortierne til markedsføring af henholdsvis velfærdsteknologiske løsninger i Odense samt Dansk Design og Arkitektur Konsortium i Kolding.

Sekretariatet foreslår, at Vækstforum:

- Sender et brev til relevante ministre om vigtigheden af statslige arbejdspladser uden for hovedstaden med Region Syddanmark som eksempel.
- Inviterer relevante ministre til møde i Syddanmark for at drøfte problemstillingen.
- Drøfter, hvordan parterne bag Vækstforum hver især kan fremme sagen.
- Drøfter kriterier for hvilke statslige arbejdspladser, der kan foreslås flyttet til Syddanmark, fx arbejdspladser, der støtter op om Vækstforums forretningsområder.

### Beslutningspunkt

Formandskabet indstiller,

- At Vækstforum drøfter og godkender sekretariatets forslag til opfølgende handlinger.

### Bilag

Bilag 4 – Oversigt over statslige arbejdspladser i Syddanmark samt benchmark til øvrige regioner.

### Beslutning

**Vækstforum tiltrådte indstillingerne med den tilføjelse, at brevet til relevante ministre sendes sammen med KKR, og argumenterne fra OECD rapporten og regeringens klyngestrategi inddrages. Desuden iværksættes en kampagne for tiltrækning af statsarbejdspladser med udgangspunkt i de regionale styrker.**

## 5. Opfølgning på reviews og porteføljestyring

På Vækstforums møde den 19. juni 2012 blev Vækstforum præsenteret for resultaterne af det eksterne review af Vækstforums projekter, og Vækstforum besluttede, at forslag til opfølgende handlinger forelægges Vækstforum i september 2012.

I bilag er således vedlagt en oversigt, hvor projekterne er inddelt i et skema med farverne grøn, gul, rød eller grå afhængig af, om de ikke kræver opmærksomhed (grøn), kræver opmærksomhed (gul), kræver særlig opmærksomhed (rød), eller projektet ikke har nogen respondenter (grå). Som det fremgår af oversigten, kræver følgende 3 projekter særlig opmærksomhed:

- Omstillingspuljen – Grøn omstilling af Lindø og Nordfyn – (se orienteringspunkt om LORC)
- Plastcenter Danmark Innovationsnetværk
- Efteruddannelse af plastindustriens medarbejdere

I forhold til projekter der kræver særlig opmærksomhed, er det anbefalingen, at sekretariatet om muligt understøtter projekterne i at løse projektets udfordringer og således øge resultat- og effektskabelsen. Hvis det vurderes, at det ikke er muligt at løse projektets udfordringer, vil Vækstforum blive forelagt handlingsmuligheder for de konkrete projekter, der kan indbefatte indstilling om projektophør. Sekretariatet vil tage kontakt til Erhvervsstyrelsen med henblik på at drøfte handlemuligheder i fællesskab.

Endvidere er der en række projekter, der ingen eller få respondenter har. Hvad disse projekter angår, er det anbefalingen, at det skal undersøges, om projektet har tilstrækkelig virksomhedsinvolvering set i forhold til projektets fokus. Yderligere er det anbefalingen, at der indsamles supplerende data fra virksomheder om projektets resultat- og effektskabelse. På baggrund af tilstrækkeligt datagrundlag vurderes projektets status på ny. Følgende projekter har ingen respondenter:

- Omstillingspuljen – Uddannelse inden for Grøn Offshore
- Anvendelse af bioenergi til mikrokraftvarmeanlæg
- Udenlandsk arbejdskraft, efteruddannelse og tiltrækning
- Innovationsnetværk AluCluster

Der er desuden en stor gruppe projekter, som kræver opmærksomhed. Ernst & Youngs anbefaling i forhold til disse projekter er, at sekretariatet understøtter projekterne i at løse projektets udfordringer og således øge resultat- og effektskabelsen. Ligeledes er der i forhold til flere af disse projekter behov for at indsamle supplerende data. Følgende projekter kræver opmærksomhed:

- |  |   |
|--|---|
| <ul style="list-style-type: none"> <li>• OPI Lab</li> <li>• Virksom Viden</li> <li>• Brugerdreven innovation til udvikling af velfærdsteknologier</li> <li>• Danish Energy Performance</li> <li>• Demens i hjemmet</li> <li>• WindPowerTree</li> <li>• Grøn Erhvervsvækst</li> <li>• SUNRISE</li> <li>• Smart&amp;Cool</li> <li>• Offshore Innovationsnetværk</li> <li>• Introduktion af eldrevne transportløsninger i Danmark</li> <li>• Oplevelsernes Academy</li> </ul> | <ul style="list-style-type: none"> <li>• Design2Innovate</li> <li>• REG X – SDU Kolding</li> <li>• Robocluster</li> <li>• Praksisnær lederuddannelse</li> <li>• Syddansk Fødevarerklunge</li> <li>• Danish Water Services</li> <li>• Udvikling af plastlyngen i Region Syd</li> <li>• Kompetenceudvikling og innovation i yderområder</li> <li>• Brobygning til arbejdsmarkedet</li> <li>• Syddansk Forskerkontakt</li> <li>• IDEA Syd 2.0</li> <li>• Spin-off factory</li> </ul> |
|--|---|

I forhold til projekter, som ikke kræver opmærksomhed, er anbefalingen bl.a., at læring fra projekterne indsamles til brug for øvrige projekter og til brug for tildeling af midler fremadrettet.

For projekter som kræver særlig opmærksomhed, og projekter, som ingen respondenter har, iværksætter sekretariatet med det samme de anbefalede opfølgende handlinger for projekterne. I forhold til projekter, som kræver opmærksomhed, og projekter, som ikke kræver opmærksomhed, iværksættes de opfølgende handlinger i løbet af efteråret 2012.

I bilaget er vedlagt en oversigt over typer af opfølgende handlinger, som Ernst & Young anbefaler, at der iværksættes afhængig af, om et projekt er i kategorien rød, gul, grøn eller grå.

Ligeledes er der vedlagt en opsummering over opfølgende handlinger for de enkelte projekter. Ernst & Youngs afrapportering af status og anbefalinger pr. projektet, hvor anbefalingerne for de enkelte projekter er mere uddybende beskrevet, kan rekvireres hos vækstforumsekretariatet.

Der vil desuden blive udarbejdet en manual, der sikrer, at læring fra projekterne og erfaringerne fra reviews fremadrettet vil blive anvendt som en del af opfølgningen på eksisterende projekter og som en del af vurderingen af nye projekter. Ligeledes vil manualen indeholde vejledning til vurdering af, om projekterne kræver opmærksomhed samt vejledning til, hvilke handlinger der i givet fald skal iværksættes.

Som led i porteføljestyringen vil sekretariatet bl.a. sikre, at der i forbindelse med nye bevillinger stilles krav om en konkret plan for projektets ledelse og organisering.

Som et led i arbejdet med manualen anbefaler Ernst & Young, at der laves ekstern evaluering af projekter midtvejs og ved afslutningen af et projekt. Sekretariatet undersøger erfaringer, behov og muligheder ift. sådanne systematiske eksterne evalueringer.

Formandskabet besluttede på sit møde den 10. september 2012, at der på Vækstforums møde i december tages stilling til konkrete handlinger på baggrund af opfølgningen på de enkelte projekter.

### **Beslutningspunkt**

#### Formandskabet indstiller,

- at Vækstforum godkender, at sekretariatet implementerer anbefalingerne til konkrete handlinger på de enkelte projekter samt manualen til effektivvurdering og opfølgning på projekter medfinansieret af Vækstforum
- at der på Vækstforums møde i december tages stilling til konkrete handlinger på baggrund af opfølgningen på de enkelte projekter.

### **Bilag**

Bilag 5 - Rapportering af status og anbefalinger pr. projekt.

### **Beslutning**

**Vækstforum tiltrådte indstillingen.**

## **6. OECD Review**

### **Sagsfremstilling**

I samarbejde med RegX, Region Syddanmark og Region Midtjylland har OECD gennemført et regionalt innovationsreview af de to regioner. Formålet med reviewet er at få en objektiv vurdering af de regionale innovationssystemer, anbefalinger til hvor man kan sætte ind for at udvikle konkurrencedygtige regionale rammebetingelser og muligheden for at benchmarke sig med andre regioner i OECD landene.

Derudover vil reviewet kunne give indikationer på, hvordan danske regioner klarer sig i forhold til andre OECD lande/regioner, ligesom anbefalingerne vil kunne anvendes i Vækstforums videre arbejde.

Reviewet konkluderer bl.a. følgende:

- Partnerskabet bag Vækstforum fremhæves. De regionale vækstfora er med til at booste den regionale økonomi bl.a. ved at prioritere investeringerne i regionen på baggrund af viden om regionale styrkepositioner.
- Realiseringen af de nationale vækst mål forudsætter, at alle regioner i Danmark bidrager effektivt. Region Midtjylland og Region Syddanmark har tilsammen bidraget mere til BNP-væksten i Danmark end Region Hovedstaden.
- Manglende produktivitetsvækst er en udfordring i Region Midtjylland og Region Syddanmark samt i Danmark som helhed bl.a. på grund af en aldrende befolkning, minimale stigninger i indbyggertallet. Den økonomiske krise har yderligere afsløret økonomiske svagheder i de to regioner, i særdeleshed i forhold til lavtuddannedes jobmuligheder. De to regioner er dog ikke så hårdt ramt som andre OECD-regioner.
- En reduceret arbejdsstyrke udgør en udfordring for fremtidige vækstmuligheder i de to regioner, især i udkantsområder.
- EU-finansiering er afgørende for regionale investeringer i innovation, men rammerne for EU midlernes anvendelse kan svække effekten af den regionale indsats, blandt andet på grund af store administrative byrder.
- 2. generation af den regionale erhvervsudviklingsstrategi er betragteligt forbedret i forhold til den første erhvervsudviklingsstrategi, herunder arbejdet med smart specialisering, hvor der er fokus på få forretningsområder.



Et uddrag af reviewets anbefaling er angivet nedenfor samt sekretariatets forslag til opfølgning:

- Mere tværregionalt og internationalt samarbejde kan være hensigtsmæssigt ift. at opnå tilstrækkelig kritisk masse inden for specifikke områder. Opfølgning: Med henblik på drøftelse af mulighederne for et mere tværregionalt samarbejde har Vækstforums formandskab besluttet, at der tages kontakt til Region Midtjylland og Region Sjælland.
- Byg videre på de fremskridt, der indtil nu er opnået med partnerskabsaftalerne med henblik på bl.a. at fremme en større grad af tværministeriel koordinering på det nationale niveau med hensyn til regionale indsatser for at fremme vækst, og søg også at reducere knopskydningen af programmer i innovationssystemet, hvor det er muligt. Opfølgning: Sekretariatet foreslår, at anbefalingen søges indarbejdet i Vækstforums kommende partnerskabsaftale med regeringen. I udarbejdelsen af den nationale innovationsstrategi er der desuden lagt op til, at regionerne optages i det tværministerielle forum, der koordinerer innovationsindsatsen. Sekretariatet anser dette initiativ for at være et vigtigt skridt til at forhindre overlap og knopskydning.
- Udvikle klyngerne yderligere, herunder at basere indsatsen på større viden om prioriterede områders internationale positionering. Opfølgning: Sekretariatet foreslår, at Vækstforum igangsætter økosystemanalyser og sikrer, at de syddanske klyngeorganisationer opnår guldstatus med bidrag fra uvildige eksperter, som foreslået i dagsordenens punkt 3 vedr. regeringens klyngestrategi.
- Der skal bruges mere kreative tilgange end turisme, hvis der ønskes økonomisk vækst i yderområder. Opfølgning: Yderområder er en særlig prioritet i Vækstforums erhvervsudviklingsstrategi. Vækstforum har allerede igangsat flere initiativer udover turisme, fx en særlig lånefond samt fokus på kreative erhverv. Derudover vil sekretariatet kortlægge arbejdsstyrke, virksomheder, igangværende projekter, best practice for yderområder, øge samarbejdet med relevante ministerier samt skabe overblik over finansieringskilder og mulighed for samfinansiering.
- Anvende policy-relateret videnopsamling og -læring som et supplement til eksisterende projektudvælgelses- og evalueringsværktøjer. Opfølgning: Vækstforum har iværksat et omfattende porteføljestyringsprojekt, hvor der følges tæt op på de enkelte vækstforumprojekter og systematisk arbejdes med læring

Med afsæt i reviewet blev der afholdt en OECD konference den 5. september 2012 kl. 12.00-16.10 i Billund. Konferencen blev afholdt i samarbejde med Region Midtjylland og satte fokus på regionale vækststrategier.

Et forslag til opfølgning til alle OECD's anbefalinger er vedlagt som bilag.

### Beslutningspunkt

Det indstilles.

- at Vækstforum godkender sekretariatets forslag til opfølgning på anbefalingerne.

### Bilag

Bilag 6a – OECD Review af Syddanmark og Midtjylland (vedlagt som bog)

Bilag 6b – Opfølgning på OECD's anbefalinger

Bilag 6c – Udkast til brev til Region Midtjylland

Bilag 6d – Udkast til brev til Region Sjælland

### Beslutning

**Vækstforum tiltrådte indstillingen.**

## 7. Opfølgning på Vækstforums handlingsplan 2012-13

### Sagsfremstilling

Til at udmønte Vækstforums strategi 2012-20 er der udarbejdet en handlingsplan foreløbig for perioden 2012-13. Handlingsplanen er et prioriteringsredskab for Vækstforum og skal angive rammerne for de initiativer og udviklingsaktiviteter, Vækstforum ønsker at udvikle, igangsætte og indstille til medfinansiering inden

for erhvervsudviklingsstrategiens tre forretningsområder: Sundheds- og velfærdsinnovation, Bæredygtig energi og Oplevelseserhverv.

I handlingsplanen 2012-13 er der prioriteret 5 indsatsområder, som Vækstforum vil videreudvikle: Sundheds- og velfærdsløsninger, offshore og energieffektivisering samt turisme og design. For hvert af de 5 indsatsområder er der i handlingsplanen angivet en række konkrete handlinger, som Vækstforum vil tage initiativ til at gennemføre i perioden.

En stor del af initiativerne er gennemført på nuværende tidspunkt, herunder:

- Welfare Tech Invest er oprettet per 1. jan. 2012
- Sundheds- og Velfærdsconsortiet er etableret med hjemsted i Forskerparken i Odense
- Syddansk Sundhedsinnovation er etableret som stabsenhed pr 1. jan. 2012
- Vækstforums talentsatsning er igangsat med: 5 projekter i foråret 2012, Call for ansøgninger til supplerende tiltag i Talentsatsningen ultimo august 2012, Foreningen Work-Live-Stay som forventes etableret i oktober 2012
- Der er opnået tilsagn fra Green Lab DK til etablering af Green PET Lab i Sønderborg
- Der er indgået samarbejde om at danne en grøn offshore klynge mellem Offshore Center Danmark, vindmølleindustrien, Green Offshore Center og Alliancen for grøn offshore energi
- Foreningen til markedsføring af turismen i Region Syddanmark (FOMARS) er stiftet, og Vækstforum har givet støtte til udvikling af destination Fyn, destination Sydvestjylland og destination Sønderjylland
- Dansk Design og Arkitektur Konsortium er etableret juni 2012 med hjemsted i Kolding

Udmøntning af handlingsplanen forløber således planmæssigt. Sekretariatet arbejder fortsat målrettet på den fortsatte udmøntning af handlingsplanen.

I bilaget fremgår en samlet status på de konkrete handlinger, som Vækstforum ifølge handlingsplanen vil tage initiativ til at gennemføre.

### **Beslutningspunkt**

Det indstilles.

- at Vækstforum godkender opfølgningen på handlingsplanen

### **Bilag**

Bilag 7 - Opfølgning på Vækstforums handlingsplan 2012-13 – Status sep. 2012

### **Beslutning**

**Vækstforum tiltrådte indstillingen.**

## **8. Opfølgning på Vækstpartnerskabsaftalen med regeringen**

### **Sagsfremstilling**

Vækstforums formandskab indgik den 23. maj 2012 aftale om vækstpartnerskab med regeringen. I den forbindelse besluttede Vækstforum på mødet den 19. juni 2012, at der i særlig grad skulle fokuseres på en række indsats, hvor de væsentligste foreløbige resultater er fremhævet nedenfor. Det kan i særlig grad fremhæves, at

- Konsortium til markedsføring af velfærdsteknologiske løsninger etableres i forskerparken i Odense og forventes at være operationel først i efteråret.

- OPI certificerings-koncept er under udvikling i et bredt tværsektorielt samarbejde med Syddansk Sundhedsinnovation som tovholder.

- Regeringens nedsatte vækstteam for sundheds- og velfærdsløsninger afholdt møde i Forskerparken i Odense den 22. august 2012. I den forbindelse blev de regionale, nationale og internationale initiativer, der er forankret i Syddanmark introduceret for vækstteamet.

- Der arbejdes på at videreudvikle det samarbejde, der allerede er etableret mellem Eksportrådet og de syddanske klynger med henblik på at styrke klyngernes internationalisering og virksomhedernes eksport

- Regionen er i gang med at etablere et samarbejde, der vil styrke rammebetingelserne for rekruttering af udenlandsk arbejdskraft og internationale studerende.

I bilag 8a fremstår en samlet oversigt over status på de indsatser, som Vækstforum i særlig grad vil fokusere på. Udover disse prioriterede indsatser følger sekretariatet også op på de i alt 18 initiativer, der indgår i aftalen.

### **Beslutningspunkt**

Formandskabet indstiller,

- at Vækstforum godkender opfølgningen på partnerskabsaftalen.

### **Bilag**

Bilag 8a - Opfølgning på vækstpartnerskabsaftalen med regeringen

Bilag 8b – Regionalt vækstpartnerskab mellem regeringen og Syddansk Vækstforum

### **Beslutning**

**Vækstforum tiltrådte indstillingen.**

## **9. Udpegning af observatør til det Regionale Beskæftigelsesråd**

### **Sagsfremstilling**

Vækstforum og det Regionale Beskæftigelsesråd har aftalt, at det Regionale Beskæftigelsesråd kan udpege en observatør til Vækstforum, som til gengæld får en observatørpost i det regionale beskæftigelsesråd. Det regionale beskæftigelsesråd overvåger og analyserer udviklingen på arbejdsmarkedet og bidrager til at sikre resultater og effekter af beskæftigelsesindsatsen i beskæftigelsesregionen.

Lasse Krull, der hidtil har repræsenteret Vækstforum i det regionale Beskæftigelsesråd, ønsker at udtræde som Vækstforums observatør i det regionale beskæftigelsesråd.

Derfor skal Vækstforum udpege en ny observatør.

### **Beslutningspunkt**

Formandskabet indstiller,

- at Vækstforum udpeger et medlem som observatør i det Regionale Beskæftigelsesråd.

### **Beslutning**

**Vækstforum udpegede Kurt Adamsen som observatør i det Regionale Beskæftigelsesråd.**

## **DEL II Orienteringspunkter**

## **10. Evaluering af de regionale vækstfora**

### **Sagsfremstilling**

Regeringen ønsker at evaluere kommunalreformen, og Erhvervs- og Vækstministeriet har i den forbindelse igangsat en evaluering af de regionale vækstfora.

Evalueringen af den regionale erhvervsudviklingsindsats tager udgangspunkt i kommunalreformens formål om bl.a. at sikre en klar ansvarsplacering og arbejdsdeling på det erhvervspolitiske område samt en mere strategisk og målrettet anvendelse af EU's strukturfondsmidler og regionernes erhvervsudviklingsmidler.

Vækstforums sekretariat har i den forbindelse formidlet diverse materialer omkring Vækstforums strategi, handlingsplan og forskellige analyser. Der er desuden udarbejdet spørgeskemaer for ca. 30 vækstforumprojekter, der er sendt til vurdering hos Deloitte, der udfører evalueringen for Erhvervs- og Vækstministeriet. Af de 30 projekter udvælges 4 projekter til nærmere casestudie. Der er desuden afholdt interview med Vækstforums sekretariatsgruppe, og der forventes gennemført interviews med Vækstforums formandskab samt centrale interessenter. Evalueringen skal afsluttes ultimo september 2012 og skal indgå i den samlede afrapportering af kommunalreformen, der færdiggøres 1. oktober 2012.

Udover Erhvervs- og Vækstministeriets evaluering gennemfører Erhvervsstyrelsen en evaluering af Socialfundsprogrammets implementering. Evalueringen har 4 temaer: 1. Den hidtidige udmøntning af midlerne, 2. Programmets samspil regionalt og med ansøgere, 3. Analyse af årsag-virkningssammenhæng og 4. Analyse af programmets implementering i praksis.

I forbindelse med Erhvervsstyrelsens evaluering vil der bl.a. på baggrund af interviews med repræsentanter fra sekretariaterne i de enkelte vækstfora blive udarbejdet en regional profil af, hvordan de enkelte regioner griber udviklingsfasen, gennemførelsesfasen og opfølgingsfasen an.

Der vil endvidere blive etableret en respondentgruppe på 1000 personer, der har deltaget i et dansk socialfundsprojekt, for at få en uddybning og en underbygning af projekterne effekter både via uddybende spørgeskemaer og via opfølgende interviews. Første udkast af rapporten forventes at foreligge i september 2012.

### **Indstilling**

Formandskabet indstiller.

- at Vækstforum tager punktet til orientering.

### **Beslutning**

**Vækstforum tiltrådte indstillingen.**

## **11. Green Lab**

### **Sagsfremstilling**

Green Labs DK, der er et initiativ under Energistyrelsen, har den 15. juni 2012 givet tilsagn om støtte på 17,5 mio. kr. til oprettelse af et nationalt Green Power Electronics Test Lab i Sønderborg. Vækstforum besluttede den 19. juni 2012 at medfinansiere en række udviklings- og forskningsaktiviteter med i alt 9,5 mio. kr.

Testcentret er et demonstrations- og testcenter indenfor Lean Energy virksomhedernes arbejdsfelt med et samlet budget på 80 mio. kr. Green PET Lab projektet er skabt gennem et intensivt samarbejde mellem virksomheder (Lodam A/S, Danfoss, OJ Electronic, Siemens Flow, Banke Accessory Drives. m.fl.), SDU og DELTA (GTS) og processen er blevet faciliteret af Lean Energy Cluster og regionen.

Green PET Labs hovedformål er at understøtte danske virksomheder i udvikling af energieffektive produkter ved at tilbyde adgang til testfaciliteter i verdensklasse kombineret med teknologisk service og rådgivning.

Det nye Green Power Electronics Test Lab er et vigtigt element i bestræbelserne på at få skabt et nationalt center for energieffektivisering med base i Syddanmark.

### **Indstilling**

Formandskabet indstiller.

- at Vækstforum tager punktet til orientering.

### **Beslutning**

**Vækstforum tiltrådte indstillingen.**

## **12. Fraunhofer Institut (effektelektronik) til den Dansk-Tyske Region**

### **Sagsfremstilling**

Der er på politisk og administrativt niveau mellem Region Syddanmark og det slesvig-holstenske Statskancelli / Økonomiministerium opnået enighed om i fællesskab at indlede forberedelser mhp. at tiltrække og etablere et internationalt Fraunhofer Forskningscenter med fokus på effektelektronik til den dansk-tyske region. Fraunhofer-Gesellschaft er en tysk forskningsorganisation, der gennemfører kontraktforskning for private og offentlige virksomheder. Fraunhofer har 58 forskningsinstitutter i Tyskland, seks i USA og afdelinger i Asien.

Fraunhofers bestyrelse i München har på baggrund af en strategisk beslutning tilkendegivet stor interesse for oprettelse af et dansk-tysk Fraunhofer Forskningscenter med fokus på energieffektivitet i den dansk-tyske region. Det skyldes bl.a. deres nye internationaliseringsstrategi samt forventning om særligt knowhow indenfor energiområdet i denne region.

På et møde d. 10.8.2012 i Flensborg var der entydig opbakning fra bl.a. Region Syddanmark, Fraunhofer Institutet i Itzehoe for Microelectronics and Microsystems Technology (ISIT), Fraunhofers bestyrelse, Danfoss Silicon Power, SDU og relevante ministerier hos delstatsregeringen Slesvig-Holsten til, at man frem til udgangen af næste år vil udarbejde et beslutningsgrundlag for oprettelse af et Dansk-Tysk Fraunhofer Forskningscenter med fokus på effektelektronik og beliggenhed i den Dansk-Tyske Region (grænsenært). Som resultat af dette forventes det, at Fraunhofers bestyrelse får fremlagt en præsentation af et koncept for etablering af en forskningsenhed ved årsskiftet.

Forventet forskningsfokus er effektelektronik (elektronik til styring og omsætning/konvertering af energi) herunder energilagring (fx til energi fra vindmøller; e-mobility), og det vil derfor kunne bidrage meget betydeligt til Vækstforums indsatsområde "Energieffektivisering". Ålborg Universitet og GTS-institutterne Teknologisk Institut og Delta er yderligere inviteret med i det forberedende arbejde, da der vil være væsentlige synergier og samarbejdsflader mellem disse og Fraunhofer. Det forventes, at flere virksomheder inddrages i processen.

### **Indstilling**

Formandskabet indstiller.

- at Vækstforum tager punktet til orientering.

### **Beslutning**

**Vækstforum tiltrådte indstillingen.**

## **13. LORC**

### **Sagsfremstilling**

Vækstforums formandskab besluttede den 2. juli 2010 at yde en regional medfinansiering på 15 % af LORC's ansøgning til Fornyelsesfonden "Grøn omstilling af Lindø og Nordfyn" fra Syddanmarks pulje til en ekstraordinær indsats i områder ramt af massefyrringer. Endvidere besluttede Vækstforum den 18. marts 2011 at yde en regional medfinansiering på 15 % af LORC's ansøgning til Fornyelsesfonden om støtte til 2. del af projekt "Grøn omstilling af Lindø og Nordfyn". Således har LORC i alt fået bevilget 14.457.000 kr. til projektet fra Syddansk Vækstforum. Den samlede projektperiode er 1. juli 2010 til 30. juni 2013.

Omstillingen af Lindø fra skibsbyggeri til offshore energiteknologi har været forsinket bl.a. af statsstøtteproblemer og problemer med den private finansiering, men nu forventes etableringen af LORC Test Center at sættes i gang primo oktober. Forsinkelsen bevirker, at projektperioden udvides til 2015.

Statsstøtteproblematikken om etablering af LORCs testcenter kom på plads ved at EU Kommissionen foreslog de danske myndigheder at opsplitte LORC Test Center i tre separate projekter. De danske myndigheder kan således selv håndtere bevillingerne, uden at EU Kommissionen behøver at godkende et samlet Center. LORC Test Center er derfor blevet opdelt i hhv: Lindoe Nacelle Testing (LNT), Lindoe Foundation Testing (LFT), Lindoe Mechanical Testing (LMT) samt LORC Knowledge Center (LKC).

Vækstforums to bevillinger fra de regionale erhvervsudviklingsmidler til projekt "Grøn omstilling af Lindø og Nordfyn" vil derfor også blive opdelt i tre separate bevillinger. Det indebærer, at Vækstforums samlede bevillingsramme på 14,5 mio. kr. ikke vil blive ændret i beløb, men at bevillingerne vil udgøre mere end 15 % af de samlede støtteberettigede udgifter, ligesom en del af støtten til LORC Knowledge Center skal anvendes til at styrke en ikke kommerciel markedsføring af en grøn omstilling af Lindø og Nordfyn i perioden 1. juli 2013 – 31. marts 2015. Nogle af disse opgaver kan på sigt overgå til den nye grønne offshore klynge.

Det samlede budget til LORC Test Center er på 210,5 mio. kr. A.P. Møller Mærsk, Siemens, Vestas, DONG, Vattenfall, SDU og DTU/Risø bidrager til at finansiere de i alt 85 mio. kr. af den samlede private medfinansiering.

Testcentret forventes at gå i drift 31. marts 2015.

### **Indstilling**

Formandskabet indstiller.

- at Vækstforum tager punktet til orientering.

### **Beslutning**

**Vækstforum tiltrådte indstillingen.**

## **14. Status på afviklingen af Syddansk Turisme**

### **Sagsfremstilling**

Vækstforum tilkendegav på seneste møde, at Formandskabet fortsat skal overvåge afviklingen af Syddansk Turisme.

Vækstforum har bevilget 3,335 mio. kr. til drift under afvikling i 2012 og 2,6 mio. kr. til selve afviklingen. Syddansk Turisme følger budgettet i forhold til afviklingsomkostninger, herunder flytning, fratrædelse og feriepenge til medarbejdere og overdragelse af projekter. I forhold til driften i 2012 så viser regnskabet for 1. halvår 2012 et relativt lille underskud på ca. -140.000 kr., samt et forventet positivt resultat ved årets udgang på 1.428.264 mio. kr., som dermed modsvarer sidste års negative resultat på -1.460.957 mio. kr.

Afviklingsprocessen fortsætter med afvikling af mindre projekter og overdragelse af de store. Overdragelsen af Oplevelsernes Academy er fortsat i proces og afventer godkendelse af halvårsrapportering og budgetændring i Erhvervsstyrelsen, før en egentlig forhandling om overdragelse kan finde sted. Overdragelsen sker derfor ikke før i løbet af efteråret.

Projektet Leg og Læring – Kids'n Tweens er overdraget til Vejle Kommune. Erhvervsstyrelsen har godkendt en budgetændring, og Vejle Kommune har derfor frafaldet et forbehold i overdragelsesaftalen på 300.000 kr. Der udestår i forhold til projektet Leg og Læring stadig en godkendelse i Vejle Kommune af behandling af feriepenge til medarbejdere på 210.000 kr.

Der blev den 15. august 2012 afholdt møde mellem destinationerne Visit Denmark, Region Syddanmark og Syddansk Turisme om overdragelse af Syddansk Turismes opgaver vedr. Ferieturisme-markedsføring. For en stor dels vedkommende vil konkrete markedsføringsopgaver fremover ligge hos FOMARS og destinatio-

nerne. Koordinering af øvrige markedsføringsopgaver, udviklings- og analyseaktiviteter, vil blive drøftet i det nye Koordinationsudvalg for turisme i Syddanmark.

Syddansk Turismes bestyrelse har igangsat processen med at revidere vedtægterne i henhold til den ændrede opgaveportefølje. Forslag til ændringer bliver behandlet på 2 bestyrelsesmøder og skal til udtalelse i repræsentantskabet, før de kan sendes til godkendelse hos fondsmyndighederne. Det er forventningen, at denne proces er afsluttet inden jul, og at Vækstforums udpegninger til bestyrelsen kan foretages på Vækstforums møde i december 2012. En ny bestyrelse kan derefter træde sammen og konstituere sig lige efter nytår.

Region Syddanmark har indkaldt repræsentanter for destinationerne, erhvervsorganisationerne og Visit Denmark til første møde den 28. september 2012 i Koordinationsudvalget. Koordinationsudvalget sekretariatsbetjenes af Region Syddanmark. Udvalget skal bl.a. drøfte, hvordan man i fællesskab bedst sikrer koordinering af turismeudvikling og –markedsføring, videndeling, håndtering af især international presse, dialog med Visit Denmark samt samarbejde om analyser. Opgaver som tidligere lå i Syddansk Turisme, men som nu er overdraget til Koordinationsudvalget.

Vækstforum besluttede på sit møde den 19. juni 2012, at Inspiring Denmark får en basisbevilling på 2 mio. kr. årligt i 2013, 2014 og 2015, i alt 6 mio. kr. under forudsætning af, at sekretariatet redegør for de juridiske forhold omkring Fonden for Syddansk Turisme og erhvervsturisme/Inspiring Denmark. Redegørelsen skulle efterfølgende godkendes af formandskabet.

På mødet i Formandskabet den 10. september blev sekretariatets redegørelse vedr. juridiske forhold omkring Fonden for Syddansk Turisme og for fremtidig organisatorisk ramme for udviklingen af Inspiring Denmark/Erhvervsturisme godkendt, herunder at der ikke oprettes en ny fond, men at aktiviteter i Inspiring Denmark videreføres i den nuværende fond.

## Indstilling

### Formandskabet indstiller

- at Vækstforum tager status på afviklingen af Syddansk Turisme til efterretning.

## Bilag

Bilag 14 – Perioderegnskab 30. juni 2012 for Syddansk Turisme.

## Beslutning

**Vækstforum tiltrådte indstillingen.**

# 15. Status på talentsatsningen

## Sagsfremstilling

På Vækstforummødet 19. juni 2012 besluttede Vækstforum at tilslutte sig bestræbelserne på at styrke rammebetingelserne for højtuddannet arbejdskraft, herunder afdækning af mulighederne for etablering af en forening som supplement til de af Vækstforum indstillede projekter.

Regionsrådet besluttede på sit møde 25. juni 2012 at godkende forslag til etablering af en forening, der skal styrke rammebetingelserne for at tiltrække og fastholde højtuddannet arbejdskraft. Foreningen skal overordnet set:

- Synliggøre attraktive jobmuligheder og det gode liv i Syddanmark (ex. synliggøre attraktive karrieremuligheder).
- Styrke virksomhedernes muligheder for at tiltrække og rekruttere den nødvendige arbejdskraft fra udlandet (ex. én indgang til det offentlige, viden og hjælp til rekruttering i udlandet).
- Forbedre vilkårene for tilflyttere fra ind- og udland (ex. ægtefællejob, gode internationale skolemuligheder), så de falder til.

Regionsrådet vil blive forelagt konkret forslag til konstruktion og konkrete aktiviteter til godkendelse 22. oktober 2012.

Siden mødet i Vækstforum den 19. juni 2012 og mødet i regionsrådet den 25. juni 2012 er de indstillingsberettigede organisationer anmodet om at indstille medlemmer til bestyrelsen. Bestyrelsen udpeges på den stiftende generalforsamling. Der har været foretaget følgende indstillinger til bestyrelsen for den nye for-  
ening:

- Kommunaldirektør Søren Bonde Hansen, Sønderborg kommune
- Kommunaldirektør Otto Jespersen, Esbjerg kommune
- Kommunaldirektør Niels Ågesen, Vejle kommune
- Kommunaldirektør Benny Balsgaard, Faaborg-Midtfyn kommune
- Direktør Berith Madsen, work in denmark
- Direktør Michael Jepsen, Odense Kongres center, som rep. for Horesta
- HR-direktør Peter Norman, ECCO, som rep. for Dansk Erhverv
- Direktør Liselotte Stokholm Syddansk Væksthus, som rep. for de af Vækstforum bevilgede talentprojekter
- Direktør Peter Gedbjerg, Lean Energy Cluster, som rep. for klyngerne
- Regionsdirektør Mikkel Hemmingsen, Region Syddanmark

Indstillingen fra DI forventes inden for nogle uger.

Stiftende generalforsamling forventes afholdt i løbet af oktober 2012.

De hidtidige fem Vækstforumprojekter under talentprogrammet forløber planmæssigt.

### Indstilling

Formandskabet indstiller,

- at Vækstforum tager orienteringen til efterretning.

### Beslutning

**Vækstforum tiltrådte indstillingen.**

## 16. Optag på de videregående uddannelser

### Sagsfremstilling

De videregående uddannelser i Syddanmark har samlet set oplevet en stigning på 10 % i antallet af unge, der er blevet tilbudt optagelse i 2012 sammenlignet med 2011. Der er en stigning på såvel de lange videregående uddannelser og de mellemlange videregående uddannelser og de korte videregående uddannelser.

Nedenstående tabel viser udviklingen i antallet af optagne på de videregående uddannelsesinstitutioner i Syddanmark pr. 30. juli 2012. Det er værd at bemærke, at der siden den 30. juli 2012 har været løbende optag på uddannelser med ledige pladser, hvorfor det faktiske antal af studerende kan være højere end nedenstående tabel angiver.

*Tilbud om optag på de videregående uddannelser 2010-2012*

Uddannelsesinstitution	Optag 2010	Optag 2011	Optag 2012	Procentvis ændring fra 2011-12
Syddansk Universitet	3109	3733	4252	13,9
Aalborg Universitet Esbjerg	68	66	120	81,8
UC Lillebælt	1817	2055	2098	2,1
UC Syddanmark	1581	1730	1748	1,0
Erhvervsakademi Sydvest	460	384	501	30,5
Erhvervsakademi Kolding	386	375	375	0
Erhvervsakademi Lillebælt	1061	1098	1286	17,1

Kilde: KOT tal opgjort pr. 30/7 2012



Syddansk Universitet har haft en stigning i antallet, der er blevet tilbudt optag på ca. 13,9 % sammenlignet med 2011, og der er en stigning på alle fakulteter. Københavns Universitet og Aarhus Universitet havde til sammenligning stigninger på henholdsvis 4,3 og 8,4 %. Aalborg Universitet har haft en fremgang på 20%.

Både UC Syddanmark og UC Lillebælt har haft stigninger på henholdsvis 1,0 % og 2,1 % sammenlignet med 2011. Der er små stigninger inden for de fleste uddannelser, mens søgningen til læreruddannelserne er faldet alle steder, den udbydes. Det samme gør sig gældende for pædagoguddannelserne, undtaget pædagoguddannelsen i Aabenraa.

To af de tre erhvervsakademier i Syddanmark har oplevet en markant fremgang i antallet af optagne. Erhvervsakademi Sydvest har haft en stigning på 30,5 %, mens Erhvervsakademi Lillebælt har haft en stigning på 17,1 % sammenlignet med 2011. Erhvervsakademi Kolding har status quo i antallet af optagne.

Det kan bemærkes, at både Syddansk Universitet og Aalborg Universitet Esbjerg har oplevet en markant fremgang på ingeniørstudierne. Øget optag på ingeniørstudierne er et af delmålene i Vækstforums handlingsplan indenfor forretningsområdet Bæredygtig Energi.

I vedlagte bilag findes en uddybet oversigt over, hvor mange der er blevet tilbudt optagelse på de videregående uddannelser – herunder en oversigt over de forskellige fakulteter på Syddansk Universitet og en status på de forskellige uddannelser på henholdsvis MVU og KVU niveauet.

Desuden er der en oversigt med udvalgte uddannelser på Syddansk Universitet med særlig relevans ift. Science Region og Vækstforums forretningsområder generelt.

## Indstilling

### Formandskabet indstiller.

- at Vækstforum tager punktet til orientering.

## Bilag

Bilag 16 – Oversigt over optaget på de videregående uddannelser i Syddanmark 2012.

## Beslutning

**Vækstforum tiltrådte indstillingen.**

**Vækstforum ønsker på næste møde et oplæg om, hvordan man kan gøre det mere attraktivt at studere i Syddanmark med fokus på studiejobs.**

# 17. Regeringens innovationsstrategi

## Sagsfremstilling

Regeringen er i gang med at udvikle en ny erhvervs- og vækstpolitik og en ny innovationspolitik.

Parallelt med den ny erhvervs- og vækstpolitik, som Vækstforum blev orienteret om på seneste møde, vil regeringen fremlægge en ny innovationsstrategi, der har til formål at øge innovationskapaciteten og skabe en fælles retning for innovationspolitikken. Strategien indbefatter udarbejdelsen af en dansk klyngestrategi, jf. dagsordenspunktet vedr. regeringens klyngestrategi, og er en del af den samlede reformpakke, som regeringen præsenterede i "Danmark i arbejde – udfordringer for dansk økonomi mod 2020".

Innovationsstrategien skal fastlægge en ny ramme for innovationspolitikken med udgangspunkt i:

- En bredt forankret vision for det unikke danske innovationspotentiale.
- En fokuseret indsats for højere innovationskapacitet og bedre innovationsordninger.
- En model for innovationspartnerskaber, der sikrer, at innovationspotentialet på særligt lovende områder udmønter sig i konkrete løsninger, ny vækst og nye arbejdspladser.

Innovationsstrategien forventes at have særlig fokus på erhvervsområder, som kan bidrage til at løse store samfundsmæssige udfordringer, og hvor dansk erhvervsliv har særlige styrker og potentialer. Det gælder

blandt andet sundheds- og velfærdsinnovation samt energi og bæredygtighed. Tilgangen er formuleret i den overordnede vision for strategien: *at Danmark skal være løsningsernes land, hvor innovative løsninger på store samfundsmæssige udfordringer omsættes til vækst og beskæftigelse.*

På baggrund af den overordnede vision og en dialog med interessenterne i innovationssystemet har man foreløbigt fastlagt fem områder, der skal sættes mere fokus på i den fremadrettede innovationspolitik:

- Der skal fokuseres på at løse samfundsmæssige og globale udfordringer, der skal implementeres i stor skala. Det kræver stærke klynger og innovationspartnerskaber og fx intelligent offentlig efterspørgsel.
- Det skal sikres, at samarbejdet mellem videninstitutioner, virksomheder og andre aktører i højere grad bidrager til vækst og beskæftigelse. Der skal være øget fokus på anvendelse af forskningsresultater, kommerialisering og markedsmodning.
- Innovative kompetencer og entreprenørskab skal integreres i uddannelserne. Uddannelses-, forsknings- og innovationspolitik skal tænkes tæt sammen.
- Danmark skal deltage aktivt i de globale viden- og innovationsnetværk. Danske virksomheder og videninstitutioner skal rustes til den globale udvikling, som er helt central i forhold til efterspørgsel af nye løsninger.
- Der skal sikres endnu bedre sammenhæng og effekt i innovationssystemet, og at det er indrettet med afsæt i de politiske prioriteringer og brugernes behov.

Som led i arbejdet med innovationsstrategien har regeringen taget initiativ til en dialog med de regionale vækstforas sekretariater om samspillet mellem de statslige og regionale innovationstilbud.

Syddansk Vækstforum har særlig fokus på innovation inden for sundheds- og velfærdsområdet, energieffektivisering, offshore samt design- og brugerdreven innovation. Desuden har Vækstforum fokus på offentlig-privat innovation samt kommerialisering og implementering af innovationsaktiviteterne i praksis. Vækstforum har derfor mulighed for at stille viden, erfaringer og best practice til rådighed for regeringens arbejde med innovationsstrategien, herunder omkring mulighederne for forenkling af det danske innovationssystem og om mulighederne for samspil med syddanske erhvervsstyrker og innovationsmiljøer.

Modellen for innovationspartnerskaber er endnu ikke fastlagt. Men det forventes, at der på udvalgte områder vil blive etableret mellem to og fem nye stærke innovationspartnerskaber, som kan danne rammer for målrettede 360°satsninger. Partnerskaberne skal samle de bedste videninstitutioner, forskere, virksomheder, offentlige og private fonde, offentlige myndigheder og udenlandske partnere mv. om en særlig innovationsindsats over en 3 til 4-årig periode. Partnerskaberne skal identificere potentialer og udarbejde handlingsplaner for, hvordan potentialerne hurtigere og mere effektivt kan udmøntes til konkrete løsninger gennem en samlet 360°satsning på området. Det er sekretariats forventning, at Syddansk Vækstforums fokuserede strategi vil give gode muligheder for at syddanske parter vil kunne deltage i sådanne partnerskaber inden for eksempelvis energi og/eller sundheds- og velfærdsområdet.

Lanceringen af innovationsstrategien er blevet udskudt fra primo oktober til primo november. Det forventes, at Vækstforum vil kunne blive præsenteret for den samlede strategi til Vækstforums møde i december.

## Indstilling

Formandskabet indstiller,

- at Vækstforum tager punktet til orientering.

## Beslutning

**Vækstforum tiltrådte indstillingen.**

## 18. Region Syddanmark vært for international klyngekonference i september 2013

### **Sagsfremstilling**

Region Syddanmark har i samarbejde med REG X – det danske klyngeakademi, Syddansk Universitet og Trekantområdet Danmark vundet værtskabet for verdens største klyngekonference.

Det er The Competitiveness Institutes (TCI) årlige konference, der kommer til regionen i 2013. TCI er et globalt netværk af praktikere inden for klynger, konkurrenceevne og innovation. Medlemsbasen består primært af klyngefacilitatorer, forskere, erhvervseksperter, politiske beslutningstagere mv.. Den årlige globale klyngekonference er netværkets flagskib. Konferencen tiltrækker hvert år ca. 300 klyngepraktikere og -eksperter.

Konferencen har de seneste år været afholdt i Cape Town i Sydafrika, New Delhi i Indien, Auckland i New Zealand og Baskerlandet i Spanien.

Temaet for konferencen er Strategisk Innovationsalliancer med fokus på at fremme samarbejdet om innovation mellem virksomheder, myndigheder og videncenter i klynger. Klyngeudvikling er et centralt element i Vækstforums erhvervsudviklingsindsats. Det vurderes, at konferencen giver regionens aktører gode muligheder for adgang til den nyeste viden indenfor klyngeudvikling samt mulighed for at markedsføre og præsentere syddanske styrker inden for offshore, energieffektivitet, velfærdsteknologi og oplevelseserhverv for en bred skare af internationale eksperter.

Konferencen finder sted i Kolding og løber over fire dage, som indledes med ekskursioner og virksomhedsbesøg til regionens klynger.

Konferencen finder sted den 3.- 6. september 2013.

Inspiring Denmark – Vækstforums initiativ for øget erhvervsturisme har medvirket til at udarbejde ansøgningen om værtskabet.

### **Indstilling**

Formandskabet indstiller,

- at Vækstforum tager orienteringen til efterretning.

### **Beslutning**

**Vækstforum tiltrådte indstillingen.**

## **19. Status på Welfare Tech Invest**

### **Sagsfremstilling**

#### **Status rapport for Velfærdsteknologi fonden**

Der har i perioden frem til 21. august 2012 været kontakt med i alt 74 projekter. Heraf er de 16 projekter, som management-selskabets team endnu ikke har bearbejdet.

Syv af de screenede projekter har af forskellige grunde afstået fra at søge. Ni projekter har fået et decideret afslag, idet ideen ikke har været tilstrækkelig interessant set ud fra en investeringsbetragtning. 19 projekter er for nærværende under bearbejdning, hvoraf de seks ser ud til at kunne føre til investeringer. Der er godkendt et tilsagn (mikrofinansiering).

Af disse seks projekter kommer to fra regionen, mens der ift. de øvrige fire er dialog med projektet om at placere aktiviteterne i Syddanmark. Status for de øvrige fem er, at der nok kun er et eller to relevante investeringsprojekter imellem.

Derudover kender man til 14 projekter, som man forventer vil kunne spindes ud af universiteter eller sygehuse. Denne gruppe er interessant, idet der ofte er tale om projekter uden en iværksætter, eller projekter, der er initieret af en forsker, der ikke har interesse i at drive virksomhed, men som ønsker at fortsætte sin forskertilværelse.

Managementselskabet anser denne gruppe af 'førerløse fly' som meget interessante, idet disse ofte er baseret på stor viden og potentielt en god beskyttelse i form af et patent, og som samtidig kan skabe stor samfundsnytte både overfor brugeren og overfor samfundet i form af potentielle arbejdspladser. Udfordringerne ved at aktivere disse projekter er ganske store, og der arbejdes på en model for systematisk udnyttelse af potentialet i disse idéer. Modellen indebærer bl.a., at der skal søges aktivt efter en drivende entreprenør. Et sådant arbejde ligger ikke inden for fondens arbejde på nuværende tidspunkt.

### Status på lånefonden til yderområderne

Lånefonden er kommet godt i gang, og har mødt stor interesse specielt fra det sydfynske, men der har ikke været den store søgning fra de øvrige udkantsområder.

I alt har 18 virksomheder søgt lånefonden siden opstarten primo året og til 21. august 2012. Ud af de 18 ansøgere er der to ansøgere, der har afstået fra at søge, hvilket dog ikke diskvalificerer dem i forhold til at kontakte fonden igen.

Syv af ansøgerne kan betegnes som leads, idet disse udgør virksomheder, som har fået kendskab til fonden, og som måske finder det relevant at kontakte fonden igen på et senere tidspunkt, eller det er virksomheder, som den lokale erhvervsaktør mener, vil blive relevant senere. Fem virksomheder har med forskellig begrundelse fået afslag. Tre ud af de 18 virksomheder er for nærværende i proces i fonden og der arbejdes frem mod en egentlig låneaftale. Endelig har man godkendt et lånetilsagn.

Tabel: Status på Welfare Tech Invest

Velfærdsteknologifonden	I alt i fondens levetid	Lånefond For yder-områder	I alt i fondens levetid
Leads	39	Leads	7
Afstår fra at søge	7	Afstår fra at søge	2
Afslag	9	Afslag	5
I gang internt	18	I gang internt	3
Godkendt	1	Godkendt	1
<b>I alt</b>	<b>74</b>	<b>I alt</b>	<b>18</b>

Udfordringen er at finde tilstrækkeligt mange og tilstrækkeligt modne virksomheder. Derfor søges der etableret et elitetræningscenter jf. dagsordens punkt 27c og projektperioden søges forlænget. Desuden arbejdes der med en mere fleksibel investeringsstruktur. Endelig fokuseres der på opsøgende arbejde nationalt og internationalt, bl.a. i tæt samarbejde med innovationsmiljøerne.

### Indstilling

Formandskabet indstiller,

- at Vækstforum tager punktet til orientering.

### Beslutning

**Vækstforum tiltrådte indstillingen.**

## 20. Status på strukturfondsperioden 2014 – 2020

### Sagsfremstilling

Europa-Kommissionen fremlagde i oktober 2011 et forslag til, hvordan Regionalfonden, Socialfonden, Landdistriktsfonden, Hav- og Fiskerifonden og Interreg-programmerne skal tilrettelægges og koordineres i 2014-2020. Der er både tale om en såkaldt "Fælles Strategisk Ramme" for disse programmer og den overordnede definition af de enkelte fondes virke.

Fondene er en vigtig del af EU's budget, og derfor er det i høj grad et storpolitisk spørgsmål, hvor mange midler og til hvilke formål der bevilges midler. Som udgangspunkt har Europa-Kommissionen foreslået en mindre stigning i tildelingen af midler - også til mere velstående EU-lande. Imidlertid har mange regeringer krævet mådehold på EU's budget, og det sandsynlige udfald er en reduktion i budgetomfanget.

På baggrund af en henvendelse fra formandskaberne i fem af de regionale Vækstfora har Finansminister Bjarne Corydon på regeringens vegne meddelt, at den danske regering ønsker en betydelig reduktion i budgettet, og at velhavende medlemslande som Danmark slet ikke skal have adgang til Strukturfondsfinansiering. Brev af 17. august 2012 er vedlagt til orientering. Det ventes imidlertid ikke, at denne holdning nyder fremme i EU's Ministerråd, og det forventes således, at Danmark også i strukturfondsperioden 2014-2020 vil modtage tilskud til regional udvikling og innovation.

I det af Europa-Kommissionen fremlagte forslag lægges der stor vægt på, at et partnerskab bestående af regionale, lokale og andre offentlige myndigheder, arbejdsmarkedets parter og repræsentanter for civil samfundet deltager i både tilrettelæggelse af de nye programmer og gennemførelse af dem. Vækstforum er et godt eksempel på et sådant partnerskab, så det må forventes, at Vækstforums nuværende rolle i programgennemførelsen bevares. Europa-Kommissionen understreger samtidig, at "samhørighedspolitikken" (hvilket er de programmer, der finansieres af Regional- og Socialfonden) skal understøtte EU's vækststrategi Europa 2020. Der er i stor udstrækning overensstemmelse mellem Vækstforums erhvervsudviklingsstrategi for 2012-2020 og EU's vækststrategi 2020.

I EU's vækststrategi 2020 foreslås, at samhørighedspolitikken skal have to mål: "Investeringer i vækst og beskæftigelse" og "Europæisk territorielt samarbejde". Det er det første mål, der særligt kan have Syddansk Vækstforums interesse. Det andet svarer i vid udstrækning til de nuværende Interreg-programmer. Som noget nyt foreslås det, at bedrestillede regioner i EU udarbejder programmer, hvor Regionalfonden støtter med 48 % af EU-midlerne og Socialfonden med 52 % af midlerne.

Også indenfor de to fondes anvendelsesområde lægges der op til tematiske prioriteringer forpligtet af EU. Således foreslås det, at 80 % af midlerne fra Regionalfonden skal prioriteres indenfor tre temaer: 1) styrkelse af forskning, teknologisk udvikling og innovation, 2) styrkelse af små- og mellemstore virksomheders konkurrenceevne og 3) støtte til overgangen til en økonomi, der er mindre afhængig af fossile brændstoffer. Samtidig foreslås det, at mindst 20 % af midlerne fra Socialfonden skal gå til at fremme social integration og bekæmpe fattigdom.

Med udgangspunkt i en forventning om dels, at der faktisk vil komme midler til Danmark og dels, at ovenstående anvendelsesområder helt eller delvist vil blive vedtaget, er det administrative arbejde med at udforme de operationelle programmer for henholdsvis Regional- og Socialfond i Danmark så småt startet. Vækstforumsekretariatet følger dette arbejde tæt, og vil søge at påvirke det i en retning, så overensstemmelse mellem finansieringsmulighederne og Vækstforums Erhvervsudviklingsstrategi bliver størst muligt.

## Indstilling

Formandskabet indstiller,

- at Vækstforum tager punktet til orientering.

## Bilag

Bilag 20 – Brev fra finansminister Bjarne Corydon til formandskaberne for fem af de regionale vækstfora.

## Beslutning

**Vækstforum tiltrådte indstillingen.**

## 21. Region Syddanmarks Vækstbarometer 2. kvartal 2012

### Sagsfremstilling

Vækstoptimismen er stagneret efter stigningen i foråret, hvor konjunkturerne viste en markant stigning i optimismen efter et negativt efterår. Der er en overvægt af optimistiske virksomheder, men forventningerne til omsætning og beskæftigede er omtrent det samme som i sidste måling i februar.

Andelen af virksomheder, som forventer større omsætning, er gået fra 40 % i 1. kvartal 2012 til 42 % i 2. kvartal 2012. De mest vækstoptimistiske brancher er engroshandel og anden service, hvor der er en over-

vægt af optimister i forhold til pessimister på henholdsvis 39 og 45 procent. Detailhandel og bygge- og anlæg er de brancher, hvor overvægten af optimister er lavest.

I 1. kvartal 2012 troede 24 % på færre ansatte. Dette tal er ændret til 22 %, mens andelen, der tror på flere ansatte, er uændret på 24 %. Over halvdelen af virksomhederne tror altså ikke på ændringer i det kommende kvartal. Joboptimismen er størst i engroshandel og anden service, hvor der er en overvægt af virksomheder, der forventer flere ansatte. Joboptimismen er lavest i detailhandlen og i primære erhverv og forsyning.

Knap to ud af tre virksomheder har søgt medarbejdere inden for de seneste 6 måneder. Af disse har hovedparten ikke oplevet nævneværdige problemer med at skaffe kvalificeret arbejdskraft, mens 28 % af virksomhederne i høj grad eller i nogen grad har haft vanskeligheder.

Målingen af konjunktur og forventninger viser udvikling på relativ kort sigt. Målingerne siger ikke noget om de langsigtede konsekvenser, der tegner sig for erhvervslivet i lyset af f.eks. lavt uddannelsesniveau, lav produktivitetsvækst og stadig færre i den erhvervsaktive alder.

Opgørelsen er baseret på Region Syddanmarks Vækstbarometer maj 2012 ud fra 902 besvarelser.

## Indstilling

Formandskabet indstiller,

- at Vækstforum tager punktet til orientering.

## Bilag

Bilag 21 – Region Syddanmarks Vækstbarometer 2. kvartal 2012.

## Beslutning

**Vækstforum tiltrådte indstillingen.**

## 22. Vækstforums kommunikationsindsats

### Sagsfremstilling

**Oversigt over medieomtale af Vækstforums aktiviteter i perioden 30. maj til 14. september 2012.**

Kommunikationsplanen for Vækstforums indsats bygger på en fokuseret presseindsats, synliggørelse af syddanske styrker, Vækstforums hjemmeside, Vækstforums nyhedsbrev og foredrag og oplæg om Vækstforums arbejde. I perioden den 30. maj – 14. september 2012 har medierne bragt nedenstående omtale af Vækstforums aktiviteter.

**Trykte medier: 72**

**Online: 56**

**TV: Reklamekampagne på TV2 News med i alt 110 reklamespots i perioden 28. maj til 1. juli.**

**Radio: 2**

Indenfor Vækstforums forretningsområder og særlige indsatser er fordelingen:

<b>Sundheds- og Velfærdsløsninger: 14</b>	<b>Tværgående: 27</b>
<b>Bæredygtig energi: 42</b>	<b>Grænseoverskridende samarbejde: 2</b>
<b>Oplevelseserhverv: 36</b>	<b>Vækst i yderområderne: 9</b>

## Indstilling

Formandskabet indstiller,

- at Vækstforum tager orienteringen til efterretning.

## Bilag

Bilag 22 – Oversigt over medieomtaler af Vækstforums aktiviteter i perioden 30. maj til 14. september 2012

## Beslutning

Vækstforum tiltrådte indstillingen.

## 23. Orientering om behandling af indkomne ansøgninger til Vækstforums pulje til offentlig-privat innovation

### Sagsfremstilling

På Vækstforums møde den 29. nov. 2010 fik Vækstforums formandskab bemyndigelse til at træffe afgørelse vedrørende ansøgninger under puljen til kommercialisering af offentlig-privat innovation.

Formandskabet tog på sit møde den 10. september 2012 stilling til i alt tre projekter, der var indkommet til ansøgningsfristen til puljen 14. maj 2012. Heraf fik to projekter tilsagn og et projekt afslag.

### Tilsagn:

- Projekt Indikator 2.0 v. Team Online A/S
- 26.C. Demonstration af kommunikationssystem til intelligent styring af fjernvarmeforbrug v. NORGO ApS

### Afslag:

- Goloo – oppusteligt engangsbækken v. Goloo ApS

Formålet med puljen er at understøtte mindre, korterevarende projekter for små og mellemstore virksomheders arbejde med kommercialisering af produkter inden for Sundheds- og velfærdsinnovation, Bæredygtig Energi samt Oplevelseserhverv – herunder samarbejde med offentlige parter omkring afprøvning og dokumentation af effekt.

Baggrunden for etableringen af puljen er, at en evaluering af Vækstforums indsats har vist, at der er et behov for en yderligere styrkelse af indsatsen for at markedsmodne og kommercialisere virksomhedernes produkter – særligt i den sidste kritiske fase inden markedsintroduktion.

I vurdering af ansøgningerne er der lagt vægt på følgende kriterier, som blev godkendt af Vækstforum på mødet den 16. juni 2011:

- En velbeskrevet relation til forretningsområderne Sundheds- og velfærdsinnovation, Bæredygtig Energi og Oplevelseserhverv i Vækstforums handlingsplan 2012-13.
- At der er tale om en teknologi/service, som står umiddelbart over for markedsintroduktion.
- At det sandsynliggøres, at det ydede tilskud vil have en umiddelbar effekt i forhold til udviklingen af erhvervene inden for de tre forretningsområder.
- At det dokumenteres, at der vil være tale om et offentlig-privat samarbejde til gensidig fordel.
- At projektet bidrager til øget eksport.

### Økonomi

Der er afsat 20 mio. kr. til puljen, og med bevillingerne fra formandskabets møde den 10. september 2012 er der 13.469.562 kr. tilbage i puljen.

Ramme	Kr. 20.000.000
Tidligere bevilget	Kr. 3.900.221
Bevilget på mødet 10/09-2012	Kr. 2.630.217
<b>Rest</b>	<b>Kr. 13.469.562</b>

## Indstilling

### Formandskabet indstiller,

- at Vækstforum tager orienteringen til efterretning.

## Bilag

Bilag 23a – Oversigt over bevilgede midler fra OPI-puljen 10. september 2012.

Bilag 23b – Kort beskrivelse af de støttede OPI-projekter 10. september 2012.

## Beslutning

Vækstforum tiltrådte indstillingen.

## 24. Økonomioversigt for handlingsplan 2012

### Sagsfremstilling

Nedenfor følger økonomioversigten for handlingsplan 2012-13, herunder indstillinger og budget.

### Strukturfondsindstillinger i 2007-13

	Socialfonden	Regionalfonden
Budget 2007-13	375.148.452	379.148.452
Indstillinger i alt 2007 – 27/09-2012 inkl. tilbageløb	298.585.807	349.792.884
Heraf indstillet i 2012	19.886.298	46.328.402
<b>Rest for programperioden 2007-13</b>	<b>76.562.645</b>	<b>29.355.568</b>

### REM-indstillinger 2012

	Regionale erhvervsudviklingsmidler
Budget 2012	101.979.748
Overførsler og tilbageløb fra 2007-11	-2.394.807
Indstillet 2012	77.692.101
<b>Rest 2012</b>	<b>21.892.840</b>

### Yderområde-% (2007 -)

	Målsætning	Før 27/09-2012	Efter 27/09-2012
Socialfond og Regionalfond	41%	40%	39%

### N+2 Risiko (2007 -)

	Socialfond	Regionalfond
N+2 Risiko for 2012 pr. 11. sep. 2012	97,7 mio. kr.	8,8 mio. kr.

\*) Ifølge N+2 reglen skal alle EU-midler være forbrugt senest det 2. år efter de bliver bevilget af EU. EU-midler regnes først som "forbrugt", når de indgår i et revisorgodkendt regnskab.

\*\*) N+2 Risiko 2012 er det maksimale beløb, som Vækstforum risikerer at miste, hvis ikke projekterne når det anførte forbrug.

### Status for indstillinger

Med de forventede indstillinger efter mødet den 27/09 2012 er der samlet 127,8 mio. kr., der bør indstilles inden udgangen af 2012, når restmidlerne på regional-, socialfonden og de regionale erhvervsudviklingsmidler lægges sammen.

Projekterne Power Push og Lån en Leder under talentsatsningen har mulighed for at ansøge om supplerende midler, såfremt de pr. 31. december 2012 lever op til forudsætningerne vedrørende virksomhedsdeltagelse.



Erhvervsstyrelsen henstiller til, at Vækstforum skal have indstillet projekter til tilsagn inden for den fulde budgetramme inden udgangen af 2012. Projekterne skal have anvendt midlerne senest ved udgangen af 2014. Det indebærer, at det i praksis ikke er hensigtsmæssigt at indstille nye projekter med strukturfondsfinansiering til tilsagn senere end i december 2012.

#### Tilbageløb

Der kan komme ændringer i ovenstående økonomioversigt i form af tilbageløb. Erfaringen fra seneste strukturfondsperiode er, at de støttede projekter ikke forbruger alle de midler, som de har fået bevilling på. For Socialfondens vedkommende var der eksempelvis et tilbageløb på 33 % i strukturfondsperioden 2000-2006.

Det aktuelle registrerede tilbageløb på projekterne indstillet til støtte i 2007-2012 er:

- Regionalfond: 15,0 mio. kr. svarende til 5 % af de indstillede midler.
- Socialfond: 39,1 mio. kr. svarende til 12 % af de indstillede midler.
- REM: 27,8 mio. kr. svarende til 6 % af de indstillede midler.

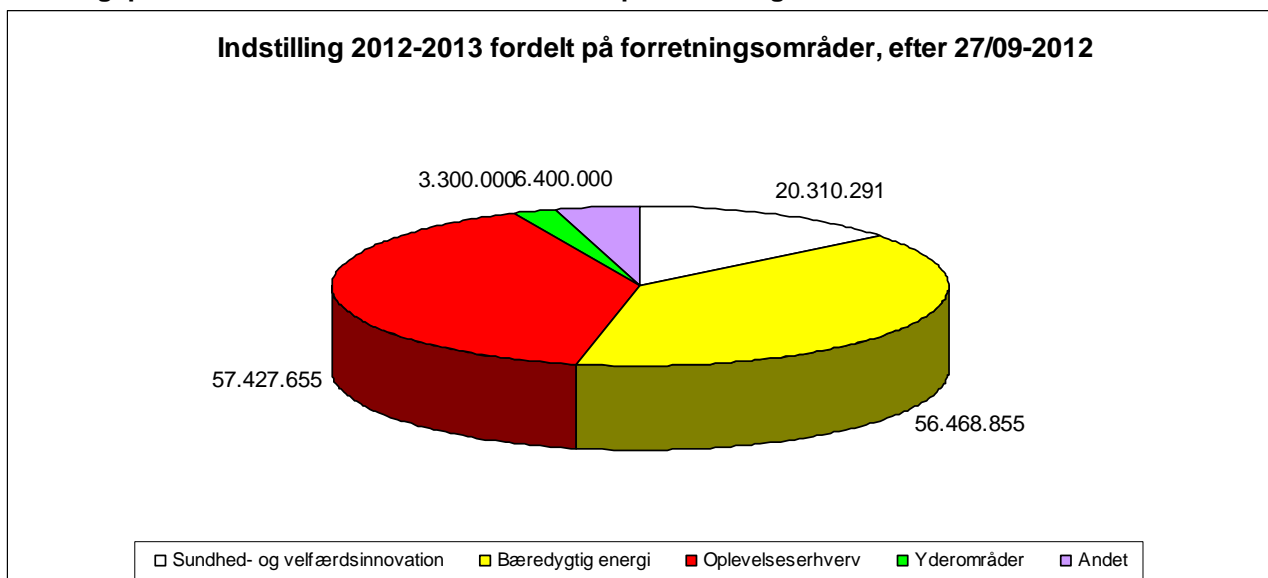
Ovenstående beløb forventes at stige i takt med, at projekterne afsluttes. Tilbageløb vil indgå i budgettet og kan dermed disponeres igen.

#### Forbrug og N+2

I indeværende strukturfondsperiode (og inkl. den forventede indstilling den 27. september 2012) har Vækstforum indstillet projekter til Regionalfonden for i alt 349,8 mio. (inkl. tilbageløb) kr., hvoraf der er udbetalt 147,8. kr. Tilsvarende har Vækstforum indstillet projekter til Socialfonden for i alt 298,6 mio. kr. (inkl. tilbageløb), hvoraf der er udbetalt 58,9 mio. kr. I forbindelse med det igangsatte porteføljestyringsprojekt vil der fortsat blive fulgt op på såvel resultater som forbrug.

N+2 risikoen for 2012 angiver det maksimale beløb, som Vækstforum risikerer at miste, hvis ikke projekterne når at dokumentere, at pengene er forbrugt og revisorgodkendt inden udgangen af 2012. Risikoen falder derfor i takt med, at projekternes forbrug stiger.

#### **Handlingsplan 2012-13: Indstillede midler fordelt på forretningsområde**



Kategorien *andet* dækker over bevillinger, der ikke er omfattet af forretnings- og yderområdekategoriene. Det gælder f.eks. kontingent til Vestdansk Investeringsfremme, Bruxellesforeningen mv.

#### **Indstilling**

Formandskabet indstiller,

- at Vækstforum tager orienteringen til efterretning.

#### **Beslutning**

Vækstforum tiltrådte indstillingen.

## 25. Bevillingsstatus på projekter indstillet i 2007-12

### Sagsfremstilling

Den udarbejdede bevillingsstatus viser hvilke indstillede projekter, der på den angivne dato enten er bevilgede, er til behandling hos Erhvervsstyrelsen (ERST), i Vækstforums sekretariat eller afventer ansøger.

Samtidig indeholder oversigten en status over de endelige bevillinger til projekterne fra ERST, idet differencer som følge af eventuelle nedjusteringer på grund af statsstøtteregler mv. og tilbageløb på grund af, at projekterne er afsluttet, fremgår af oversigten.

Siden Vækstforums møde den 27. marts 2012 har projekterne Lån en Leder, Power Push, De bedste hjerner til Syddanmark, Styrketræning til Energi-sektoren, Udvikling af Destination Fyn, Destination Sydvestjyllands projekt Samarbejdsformer for succes, projekt ZEROByg, projekt Sustain Hort – Energioptimering i gartneri-sektoren samt projekt Destinationsudvikling Sønderjylland modtaget deres tilsagn fra Erhvervsstyrelsen.

Derfor er det på nuværende tidspunkt kun projekt Green Power Electronics Test Lab, som Vækstforum indstillede til tilsagn den 19. juni 2012, der endnu ikke har modtaget tilsagn.

### Indstilling

Det indstilles,

- at formandskabet indstiller til Vækstforum
- at Vækstforum tager orienteringen til efterretning.

### Bilag

Bilag 25 – Bevillingsstatus på projekter indstillet til strukturfondsstøtte.

### Beslutning

Vækstforum tiltrådte indstillingen.

## DEL III – Behandling af ansøgninger og orientering om indkomne ansøgninger

## 26. Orientering om indkomne ansøgninger til Vækstforum

### Sagsfremstilling

Vækstforum skal tage stilling til i alt ti projekter:

- **GameLab4Health.** Der er søgt under forretningsområdet Sundheds- og Velfærdsinnovation.
- **Syddansk Entreprenørskab og Forskning.** Der er søgt under forretningsområdet Sundheds- og Velfærdsinnovation.
- **Accelerate Welfare.** Der er søgt under forretningsområdet Sundheds- og Velfærdsinnovation.
- **Transformer.** Der er søgt under forretningsområdet Bæredygtig Energi.
- **Offshore Wind Denmark.** Der er søgt under forretningsområdet Bæredygtig Energi.
- **Energy Campus Esbjerg.** Der er søgt under forretningsområdet Bæredygtig Energi.
- **Projekt Strategisk Værtsskab.** Der er søgt under forretningsområdet Oplevelseserhverv.
- **Første del af etablering af "det blå støttepunkt".** Der er søgt under forretningsområdet Oplevelseserhverv.
- **Trekantens Fødevarer – kant på smagen.** Der er søgt under Grøn Vækst programmet.
- **Syddanske Madoplevelser.** Der er søgt under Grøn Vækst programmet.

Projekterne er vurderet i forhold til deres erhvervspolitiske rationale. Dvs. om projektet lever op til formålet og intentionerne med Erhvervsfremmeloven samt Vækstforums strategi og handlingsplan, hvor der stilles krav om, at aktiviteterne skal skabe vækst og styrke konkurrenceevnen, og dermed indeholde et betydeligt erhvervspolitisk rationale.

Desuden er projekterne vurderet efter projektets forventede effekt på det specifikke forretningsområdes målsætninger jf. Vækstforums handlingsplan 2012.

Endelig er projekterne vurderet i forhold til de tværgående regionale kriterier for Vækstforums indsats, som fremgår af erhvervsudviklingsstrategien og er godkendt af Overvågningsudvalget.

Det gælder for de enkelte projekter, at de indstillede beløb er maksimumbeløb.

Sekretariatsgruppen har foretaget en vurdering og kategorisering af ansøgningerne. Vurderingen og kategoriseringen af de enkelte ansøgninger fremgår nedenfor.

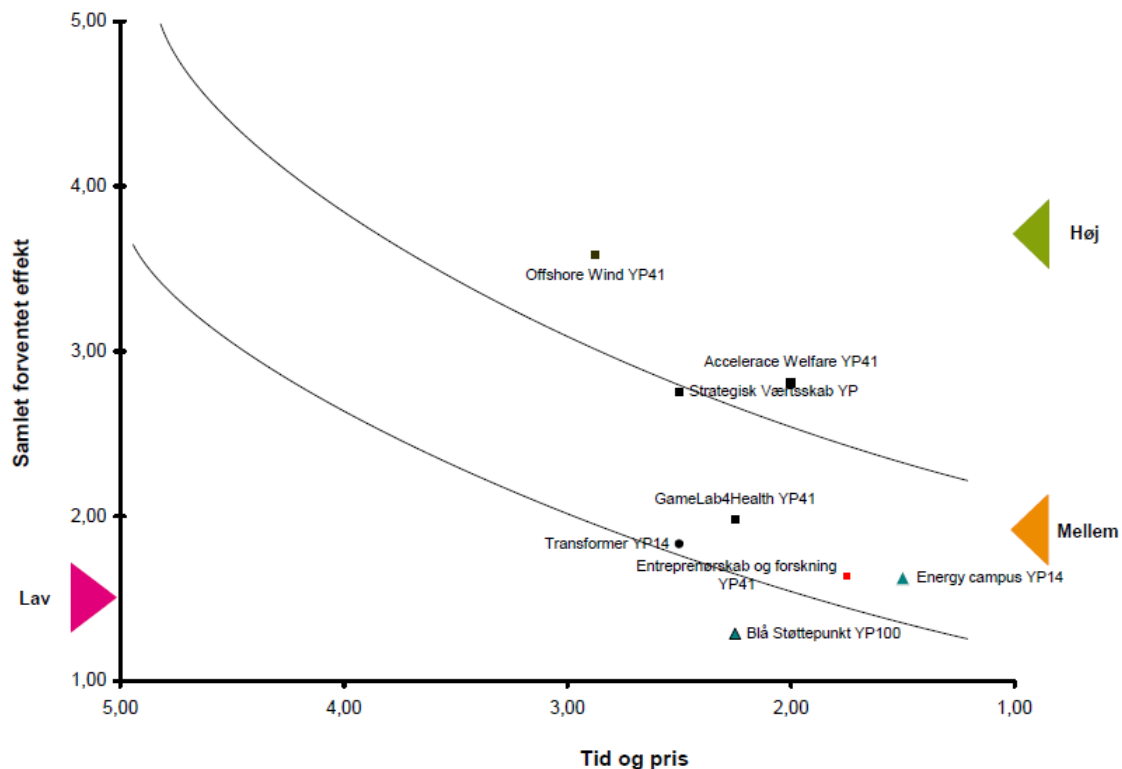
Ansøgninger til "Grøn Vækst puljen", hvor der søges om medfinansiering fra de regionale erhvervsudviklingsmidler, vurderes både ift. de vurderingskriterier, der er gældende for "Det Syddanske Grøn Vækst Program" og ift. Vækstforums øvrige vurderingskriterier.

### **Særligt omkring potentialevurderingen**

Potentialevurderingen er foretaget på to dimensioner på en skala fra 1-5.

1. Tid og pris: Projekterne vurderes med henblik på at afdække projekternes omkostninger og tidshorisont for realisering af effekten. Der tages højde for, hvor lang tid det vil kunne forventes at tage, inden projektet vil realisere det beskrevne effektpotentiale. Prisen ses i forhold til, hvor mange penge der ansøges om i Syddansk Vækstforum til gennemførelse af projektet.

2. Samlet forventet effekt: Vurderingen skaber et billede af, hvorvidt projektansøgninger forventes at give effekt og bidrager til at nå målsætninger i handlingsplanen for Vækstforum. Den angivne score afspejler projektets forventede forbedring af regionens præstation på projektets indikatorer.



## Indstilling

Det indstilles.

- at Vækstforum tager orienteringen til efterretning.

## Bilag

Bilag 26 – Oversigt over ansøgte og indstillede midler til Vækstforums møde den 27. september 2012.

## Beslutning

Vækstforum tiltrådte indstillingen.

## 27. Forretningsområdet: Sundheds- og velfærdsinnovation

Der er behandlet tre ansøgninger indenfor forretningsområdet Sundheds- og Velfærdsinnovation.

Sekretariatsgruppen har foretaget en vurdering og kategorisering af ansøgningen "GameLab4Health". Vurderingen og kategoriseringen fremgår nedenfor.

Projektet "**GameLab4Health**" er placeret i kategori A og indstilles til tilsagn.

Indstilling	<b>A: Tilsagn</b> <b>Socialfondsmidler:</b> 6.955.262,00 <b>Regionalfondsmidler:</b> 3.504.487,90
Projektet	Projektets formål er at udvikle spilteknologiske løsninger til sundhedsområdet i samarbejde med virksomheder, uddannelsesinstitutioner, brugere og sundhedsfagligt personale.

	<p>Ansøger OUH (Odense Universitets Hospital) søger Regionalfondsmidler til etablering af spilteknologisk sundhedslaboratorium, forankret på OUH. Virksomheder, klinikere og patienter/brugere inddrages i udviklingsforløb omkring Game-Lab4Health. Til disse forløb er der søgt støtte under Socialfonden, fordi det primære sigte her er kompetenceudvikling i virksomhederne.</p> <p>GameLab4Health drejer sig om at udnytte nye løsninger og applikationer inden for sundhedsområdet ved at bruge spilteknologier, tablets og spilkonsoller. Projektet binder klinikere, virksomheder og brugere sammen i udviklingen af løsningerne. Der findes ikke et lignende spilteknologisk initiativ i regionen i dag.</p> <p>Projektet har deltagelse fra markante internationale virksomheder samt regionale virksomheder og institutioner.</p> <p><i>Sekretariatet vurderer:</i> Der foreligger, efter anmodning fra sekretariatet, en plan for forretningsudvikling og kommercialisering af de udviklede løsninger på internationale markeder. Planen skal konkretiseres yderligere og gøres operationel inden igangsætning af projektet.</p>
Ansøger og parter	<p>Ansøger: <b>OUH – Odense Universitetshospital</b></p> <p>Parter: <i>Virksomheder</i> <b>App Factory</b> CVR: 32161103 <b>Idisplay Interactive</b> CVR: 34455058 <b>Woerk</b> CVR: 32558208 <b>NordicBrain</b> CVR: 25322304 <b>SoundScapes</b> CVR: 27171958 <b>SeriousGames</b> CVR: 29529779</p> <p><i>Kommuner</i> <b>Faaborg-Midtfyn Kommune</b> CVR: 29188645 <b>Langelands kommune</b> CVR: 29188955</p> <p><i>Uddannelsesinstitutioner</i> <b>Erhvervsakademiet Lillebælt</b> CVR: 31684307 <b>University College Lillebælt</b> CVR: 30859480 <b>Syddansk Universitet</b> CVR: 29283958 (Mærsk Mc-Kinney Møller Institutet og Institut for Idræt og Biomekanik)</p> <p><i>Andet</i> <b>Syddansk Sundhedsinnovation</b> CVR: 29190909 <b>WelfareTech</b> CVR: 32700020</p>
Økonomi	<p>Samlet budget: kr. 20.919.499,80 <b>Socialfondsmidler:</b> 6.955.262,00 <b>Regionalfondsmidler:</b> 3.504.487,90 Egen finansiering i alt: kr. 10.459.749,90</p>
Er mål to kriterierne opfyldt?	Ja
Er de tværgående kriterier opfyldt?	Ja
Forventet effekt	<p><b>Score i effektmodellen (1-5): 2,0</b> Ansøger har valgt indikatorerne: 1) <u>Nye varer og tjenesteydelsers andel af den samlede omsætning 2.5.1</u></p> <p>Projektet vil gennem inddragelse af klinikere, brugere, uddannelse og internationale virksomheder give SMVer adgang til unik viden i forbindelse med udvikling af nye spilteknologiske løsninger til sundhedsvæsenet.</p> <p><b>I projektperioden:</b> Udvikling af 8 mockups (løsningsforslag.)</p> <p><b>Tre - fem år:</b></p>

Udvikling af yderligere 15-24 mockups (løsningsforslag).

**På længere sigt:**

Årlig udvikling af 12-20 spilteknologiske løsninger.

De økonomiske effekter vurderes til at være en vækst på mere end 20% af virksomhedernes samlede omsætning, i 3 år efter projektets afslutning.

**Sekretariatets vurdering:**

Det er sekretariatets vurdering, at ansøgers forventede resultater er realistiske.

2) Vækst i antal ansatte i nye virksomheder [2.3.2]

I GameLab4Health etableres et unikt vidensmiljø omkring sundhedssektoren. Projektet sikrer test af koncepter og løsningsforslag baseret på klinisk viden i samspil med relevante uddannelsesaktører og tæt på brugerne.

**I projektperioden:**

Vækst i antal ansatte i de deltagende virksomheder på 10 – 15%, hvilket svarer til 16 – 25 nye arbejdspladser til højtuddannede.

**Tre - fem år:**

Vækst i antal ansatte på mere end 20%.

Samlet set forventes der således at blive skabt 30 – 50 nye arbejdspladser på tre - fem år.

**På længere sigt:**

Gamelab4health forventes på længere sigt at kunne etablere 20 – 30 arbejdspladser pr. år – baseret på at konceptet udbredes til en – tre institutioner i regionen.

**Sekretariatets vurdering:**

To af de deltagende virksomheder vurderer at de vil kunne fordoble antallet af medarbejdere inden for to-fire år, som resultat af dette projekt.

Det er sekretariatets vurdering, at ansøgers forventede resultater er realistiske.

3) Andel beskæftigede, der har udviklet eller været med til at udvikle nye produkter, serviceydelser eller arbejdsmetoder [4.4.3]

Kernen i projektet er innovative action-learning forløb, hvor sundhedspersonale, brugere, vidensinstitutioner og virksomheder inddrages i udviklingen af spilteknologiske løsninger.

Herved bidrager alle involverede i udviklingen af nye løsninger til sundhedssektoren.

**I projektperioden:**

10 – 15% af den samlede medarbejderstab deltager i projektet, hvilket svarer til 20 - 30 personer.

**Tre-fem år:**

10 – 15% af de deltagende virksomheder i laboratoriet, deltager i udvikling af nye produkter. Det svarer til, at 20-30 medarbejdere årligt deltager i udviklingsforløb.

**På længere sigt:**

35 – 60 personer er årligt med til at udvikle nye produkter, serviceydelser eller arbejdsmetoder.

**Sekretariatets vurdering:**

Det er sekretariatets vurdering, at de angivne effekter er meget sandsynlige.

Tid og pris	<b>Score i effektmodellen (1-5): 2,25</b>
Yderområdeprocent	<b>Yderområdeprocent: 14 %</b>
Konklusion	<p><b>Projektet indstilles til tilsagn, fordi:</b></p> <ul style="list-style-type: none"> <li>- Samlet set er det et relevant og nyskabende projekt, der kan bidrage til at udvikle nye forretningsmuligheder inden for sundheds- og velfærdsområdet.</li> <li>- Projektet vurderes at ville have en positiv effekt på forretningsområdets udfordringer. Samlet set vurderer sekretariatet, at projektet vil have en lille men sikker effekt på forretningsområdet gennem projektets anførte aktiviteter.</li> </ul>

## Beslutningspunkt

### Det indstilles,

- At ansøgningen indstilles til tilsagn, herunder:
  - at Vækstforum indstiller til Erhvervsstyrelsen, at projektet modtager (tilsagn) fra Den Europæiske Regionalfond på 3.504.487,90 kr. og Den Europæiske Socialfond på 6.955.262,00 kr. – bevillingen kan maksimalt udgøre 50 % af de godkendte støtteberettigede udgifter,
  - at det forudsættes, at de resultater og den viden, der opnås via projektet stilles til rådighed for offentligheden,
  - at den foreliggende plan for kommercialisering og internationalisering, konkretiseres yderligere inden projektet igangsættes,
  - at sekretariatet forelægges en plan for projektledelse og projektorganisering,
  - at der koordineres med relevante eksisterende initiativer.
  - at principperne for Vækstforums projektporteføljestyring lægges til grund for bevillingen.

## Bilag

Bilag 27a – Indstillingskema Gamelab4Health

## Beslutning

### Vækstforum tiltrådte indstillingen.

Projektet ”**Syddansk Entreprenørskab og Forskning**” er placeret i kategori A og indstilles til tilsagn.

Indstilling	<p><b>A: Tilsagn</b>  <b>Socialfondsmidler:</b> 1.890.599 kr.  <b>Regionale erhvervsudviklingsmidler:</b> 756.240 kr.</p>
Projektet	<p>Region Syddanmark er, som den første danske region nogensinde, blevet udnævnt til Europæisk Iværksætter Region 2013 (EER 2013). Udnævnelsen er en europæisk anerkendelse af regionens erhvervsfremmende indsatser og af de syddanske virksomheders evne til at skabe levedygtige og innovative forretningsløsninger. Ligeledes er satsningen indenfor tre store, klart definerede indsatsområder; sundheds- og velfærdsinnovation, bæredygtig energi og oplevelseserhverv blevet fremhævet, som noget særligt.</p> <p>Et af de skitserede initiativer i ansøgningen om at blive Europæisk Iværksætterregion fokuserer på at styrke iværksætterkulturen i regionen ved at gennemføre en regional EER iværksætterkonkurrence for elever på regionale uddannelsesinstitutioner.</p> <p>Projektet her skal således ses i sammenhæng med udnævnelsen til EER 2013 og har til formål at fremme iværksætteri, innovation og interessen for forskning indenfor Syddansk Vækstforums forretningsområder blandt unge i folkeskolens ældste klasser og på ungdomsuddannelserne.</p> <p>Omdrejningspunktet for projektets aktiviteter er en konkurrence, som er inspireret af Danfoss Universe' Man-on-the-Moon koncept. Samtidig bygger initiativet ovenpå</p>

	<p>allerede eksisterende konkurrence-strukturer, som er kendt i uddannelsessystemet, hvilket sikrer opbakning og deltagelse.</p> <p>I projektet indgår erhvervsfolk fra virksomheder indenfor forretningsområderne sundheds- og velfærdsinnovation, bæredygtig energi og oplevelseserhverv, som aktive ressourcer - blandt andet som mentorer, oplægsholdere, dommere mv. i forbindelse med undervisnings- og konkurrenceaktiviteterne.</p> <p>Projektet bidrager til omstilling af det syddanske erhvervsliv ved allerede i folkeskolens ældste klasser og på ungdomsuddannelserne at fokusere på de erhverv, som Syddanmark satser på, og som forventes at være fremtidens væksterhverv.</p> <p>Der knyttes relationer mellem de unge, som udgør fremtidens arbejdskraft og de fokuserede erhverv, som Syddanmark satser særligt på, og unge får således tidligt via projektet opmærksomhed på mulighederne og udfordringerne i de erhverv, der har særlige vækstpoterentialer, hvilket kan være med til at forme deres fremtidige erhvervsvalg.</p> <p>Projektet vil også mere generelt bidrage til, at flere unge i regionen ser iværksættervejen som en mulighed, ligesom de vil blive fortrolige med innovationsprocesser og for nogles vedkommende en forskningsmæssig tilgang.</p> <p>For dem der på sigt vælger iværksætter-vejen, vil det ligeledes være sandsynligt, at de vil præstere mere vækst og bedre overlevelse, da det er dokumenteret, at unge, som har modtaget undervisning i entreprenørskab, præsterer bedre end dem, der ikke har modtaget formel undervisning.</p> <p>Projektet samler og bygger oven på nogle eksisterende konkurrencestrukturer, hvilket bidrager til en mere koordineret indsats på området.</p> <p>Samtidig er indholdet inspireret af Danfoss' gode erfaringer med Man-on-the-Moon konceptet, og det er nyskabende at overføre dette til entreprenørskabs-aktiviteter blandt unge.</p> <p>Projektet kan desuden være med til at sætte endnu mere fokus på Syddanmark som Europæisk Iværksætterregion 2013, ikke mindst på grund af sammenkoblingen mellem unge i uddannelsessystemet og de fokuserede forretningsområder – altså i EU-termer "smart specialization" helt fra folkeskolens ældste klasser og i ungdomsuddannelserne.</p>
<p>Ansøger og parter</p>	<p><b>Ansøger:</b> OPLEVELSESPARKEN A/S</p> <p>Parter: Dansk Naturvidenskabsformidling (DNF), NTS-centeret, Fonden for Entreprenørskab – Young Enterprise, A/S J. Lauritzens Eff., AM-Gruppen A/S, BELØ A/S, BH Consult v/Børge Hansen, Centex – it &amp; netværksløsninger ApS, CIMI Beauty Bags ApS, Dansk Revision Esbjerg, Danske Bank A/S Tønder afd., Deloitte A/S Esbjerg afd, Gshare ApS, Ib Andresen Industri, Ib Laursen ApS, Krusmølle, MIT (Marketing, Innovation, Terapi), Marianne Christensen, Nordea A/S Haderslev og Esbjerg afd., Palle Rosendahl A/S, Kelin Kraft A/S, IRD A/S, Revisionscentret Tønder / Skærbæk A/S (Tønder), TS Build Up ApS, Tønder Bank A/S, MAX MATHIESEN &amp; SØN A/S, Q-Star Energy A/S, Rambøll Danmark A/S - Esbjerg afd., SIHM HØJTRYK A/S, Syd Energi Service A/S, Tre-For A/S, A/S AROVIT PET-FOOD, Blue Water Shipping A/S, Officekonsulenterne v/Christian Lønne Kjær, CURAGA ApS, Detech Development ApS, Maersk Training Esbjerg A/S, EI-firmaet Olesen &amp; Jensen A/S, Fonden Business Kolding, Billund Erhvervsfremme, Design2Innovate, Esbjerg Erhvervsudvikling, Middelfart Erhvervsråd, Tønder Kommune, Udvikling Fyn A/S, Udviklingsråd Sønderjylland, Varde Erhvervs- og Turistråd, Vejle Erhvervsudvikling, Syddansk Fødevarerklunge, Wellfare Tech, Offshore Center Danmark, Lean Energy, 10. klasse Aabenraa, AMU-Vest, Business College Syd, Campus Vejle, Haderslev Handelsskole, Højer Design Efterskole, International Business College, Rosborg Gymnasium og HF, Svendborg Erhvervsskole, Syddansk Erhvervsskole, Tietgenskolen Odense afd., EUC Vest, Teknisk Gymnasium, EUC Vest – Kursuscenter Vest, Ribe Handelsskole, Rybners, Søndre Skole – Billund Kommune, Tietgenskolen – Nyborg Afd., Tønder Handelsskole, Varde Handelsskole og Handelsgymnasium, Vejen Handelsskole, Vestfyns Handelsskole og</p>



	Handelsgymnasium, Erhvervs gymnasiet Grindsted.
Økonomi	Samlet budget: kr. 3.781.197,90 <b>Socialfondsmidler: kr. 1.890.598,95</b> <b>Regionale erhvervsudviklingsmidler: kr. 756.240,00</b> Egen finansiering i alt: kr. 1.134.358,95
Er mål 2 kriterierne opfyldt?	Ja
Er de tværgående kriterier opfyldt?	Ja
Forventet effekt	<b>Score i effektmodellen (1-5): 1.6</b> Ansøger har valgt indikatorerne: 1. Vækst i andel vækstiværksættere (2.3.1)  2. Stigning i virksomheders overlevelsesrate (2.1.4)  3. Andel virksomheder, som angiver at produkt- og/eller procesinnovative (2.5.2)  Sekretariatet vurderer, at da der er tale om et projekt, hvor målgruppen er uddannelsessøgende, er projektets direkte erhvervsmæssige effekter relativt små.
Tid og pris	<b>Score i effektmodellen (1-5): 1.75</b> Sekretariatet vurderer, at da der er tale om et projekt for uddannelsessøgende, vil projektets erhvervsmæssige effekter først vise sig på længere sigt.
Yderområdeprocent	<b>Yderområdeprocenten 41 %</b> Projektets mobiliseringsplan for skoledeltagelse vil blive tilrettet, så den indeholder en særlig opsøgende indsats i forhold til skolerne i yderområderne.
Konklusion	<b>Projektet indstilles til tilsagn fordi:</b> <ul style="list-style-type: none"> <li>- Projektet bidrager til omstilling af det syddanske erhvervsliv ved allerede i folkeskolens ældste klasser og på ungdomsuddannelserne at fokusere på de erhverv, som Syddanmark satser på, og som forventes at være fremtidens væksterhverv.</li> <li>- Projektet kan desuden være med til at sætte endnu mere fokus på Syddanmark som Europæisk Iværksætterregion 2013, ikke mindst på grund af sammenkoblingen mellem unge i uddannelsessystemet og de fokuserede forretningsområder – altså i EU-termer "smart specialization" helt fra folkeskolens ældste klasser og i ungdomsuddannelserne.</li> <li>- Projektet vil også mere generelt bidrage til, at flere unge i regionen ser iværksættervejen som en mulighed, ligesom de vil blive fortrolige med innovationsprocesser og for nogles vedkommende en forskningsmæssig tilgang. For de som på sigt vælger iværksætter-vejen, vil det ligeledes være sandsynligt, at de vil præstere mere vækst og bedre overlevelse.</li> </ul>

## Beslutningspunkt

### Det indstilles,

- At ansøgningen indstilles til tilsagn som ansøgt, herunder:
  - at Vækstforum indstiller til Erhvervsstyrelsen, at projektet modtager tilsagn fra Den Europæiske Socialfond på 1.890.598,95 kr. – bevillingen kan maksimalt udgøre 50 % af de godkendte støtteberettigede udgifter,
  - at Vækstforum indstiller til regionsrådet, at projektet bevilges støtte fra de regionale erhvervsudviklingsmidler på 756.240,00 kr. – bevillingen kan maksimalt udgøre 20 % af de godkendte støtteberettigede udgifter,
  - at det forudsættes, at der gøres en særlig indsats for at sikre skoledeltagelse i yderområderne. Dokumentation herfor (i form af en plan) skal senest d. 1. november 2012 fremsendes til vækstforumsekretariatet, som herefter vurderer om forudsætningerne er opfyldt,

- at det forudsættes, at mindst 15 af de deltagende virksomheder i partnerkredsen er relevante for, og jævnt fordelt over, Vækstforums forretningsområder. Dokumentation herfor (i form af partnerskabserklæringer) skal senest d. 1. november 2012 fremsendes til vækstforumsekretariatet, som herefter vurderer, om forudsætningerne er opfyldt,
- at det forudsættes, at de resultater og den viden, der opnås via projektet, stilles til rådighed for offentligheden.
- at principperne for Vækstforums projektporteføljestyling lægges til grund for bevillingen.

## Bilag

Bilag 27b – Indstillingskema Syddansk Entreprenørskab og Forskning

## Beslutning

### Vækstforum tiltrådte indstillingen.

Projektet ” **Accelerace Welfare**” er placeret i kategori A og indstilles til tilsagn.

Indstilling	<p><b>A: Tilsagn</b>  <b>Socialfondsmidler:</b> 900.000 kr.  <b>Regionale erhvervsudviklingsmidler:</b> 6.303.702 kr.</p>
Projektet	<p>Erhvervsstyrelsen afsatte allerede i 2009 økonomiske midler der kan tildeles projekter, som støtter opstartsvirksomheder og/eller unge innovative virksomheder (SMV) i et sammenhængende forløb, som kombinerer rådgivning og kapital. Der kan ydes støtte til et projekt fra hvert regionalt vækstforum og der kan maksimalt støttes med 7,5 mio. kr. Disse midler skal dog medfinansieres, for at blive udløst. Desuden er det en forudsætning, at der i projektet trækkes strukturfondsmidler af betydning til anvendelse i kapitaldelen.</p> <p>I Syddanmark findes allerede en kapitalfond, Welfare Tech Invest, som er støttet med 50 mio. kr. fra EU's Socialfond. Projektet her adresserer rådgivningsdelen, som der kan søges støtte til.</p> <p>Ansøger er samtidig managementselskab for Welfare Tech Invest, hvilket sikrer et sammenhængende forløb, hvor rådgivning og kapital kombineres, og som dermed lever op til Erhvervsstyrelsens krav i forhold til disse særlige midler.</p> <p>Samtidig med, at der er fokus på et integreret forløb, hvor rådgivning og kapital kombineres, er der et stærkt internationalt aspekt i projektet. Projektet vil opbygge et elitetræningscenter for opstartsvirksomheder indenfor Sundheds- og Velfærdsinnovation. Centret skal dels udvikle nye vækstvirksomheder med udgangspunkt i personer, ressourcer og kompetencer i regionen, fx ved at kommercialisere teknologier, som udspringer af forskningssatsningerne på området. Centret vil arbejde målrettet med at skabe nye vækstvirksomheder med udgangspunkt i ideer, teknologier og kompetencer i allerede eksisterende virksomheder, som er i regionen og ved at tiltrække potentielle vækstvirksomheder fra resten af ind- og udland.</p> <p>I tilknytning hertil vil projektet tiltrække potentielle serieiværksættere fra ind- og udland med henblik på at matche disse med identificerede konkrete projekter/løsninger, således at der ved dette match skabes nye syddanske vækstiværksætter-virksomheder inden for Sundheds- og Velfærdsinnovation. Der vil i den sammenhæng blive opbygget stærke netværk til vækstmiljøer og institutioner i andre lande, som arbejder med lignende acceleratorer og vækstmodeller for derigennem at sikre international kvalitet. Endeligt uddannes konkrete projektpiloter ved at matche projekter med potentielle serieiværksættere. Konkret vil projektet gennemføre seks-syv koncentrerede udviklingsforløb af ca. seks måneders varighed.</p> <p>Projektet har således til formål at løfte regionens nuværende velfærdsteknologiske satsning markant og vil bidrage til at styrke infrastrukturen på området og skabe en helt ny generation af stærke levedygtige virksomheder, som vil bidrage til at øge</p>

	<p>afkastet af de investeringer, der er foretaget.</p> <p>Partnerkredsen bag ansøgningen udgør samtidig managementselskabet for Welfare Tech Invest, hvilket sikrer en tæt integration med den regionale fond. Partnerkredsen har i øvrigt et bredt kontaktnet i forhold til de relevante syddanske aktører indenfor velfærdsteknologi-området, ligesom de har et solidt fagligt netværk – både nationalt og internationalt – som de trækker på.</p> <p>Projektet er således tæt knyttet til Welfare Tech Invest (WTI), hvor der er den nødvendige risikovillige kapital til rådighed, hvilket vil medvirke til at sikre, at de gode opstartsvirksomheders vækstpotentiale realiseres. Omvendt sikrer projektet også, at Welfare Tech Invest har nogle attraktive investeringsmuligheder, at fondens investeringer vil kunne ske hurtigere, og at der vil være større sandsynlighed for et godt afkast.</p>
Ansøger og parter	<p><b>Ansøger:</b> ACCELERACE MANAGEMENT A/S <b>Parter:</b> COBIS A/S, SYMBION A/S</p> <p><u>Netværkserklæringer indsendt fra:</u> Væksthus Syddanmark, IDEA Entrepreneurship Centre, Science Ventures Denmark A/S, Syddansk Teknologisk Innovation A/S, Syddansk Universitet og Welfare Tech</p>
Økonomi	<p>Ansøgt: Samlet budget: kr. 14.703.702 <b>Socialfondsmidler: kr. 900.000</b> <b>Regionale erhvervsudviklingsmidler: kr. 6.303.702</b> Statslig medfinansiering: kr. 7.500.000</p>
Er mål 2 kriterierne opfyldt?	Ja
Er de tværgående kriterier opfyldt?	Ja
Forventet effekt	<p><b>Score i effektmodellen (1-5): 2,8</b> Ansøger har valgt indikatorerne:</p> <ol style="list-style-type: none"> <li>1. Vækst i andelen af eksport iværksættere [2.2.1]</li> <li>2. Venturekapital investeringer pr. iværksættervirksomhed? [2.2.4]</li> <li>3. Vækst i antal ansatte i nye virksomheder [2.3.2]</li> </ol> <p>Sekretariatet vurderer, at projektet har nogle ambitiøse men dog realistiske mål, og vurderingen er, at det vil have god effekt på forretningsområdets udfordring med at styrke etablering og udvikling af nye vækstvirksomheder, udbuddet af løsninger, virksomhedernes samarbejde, kommerialisering, internationale udsyn og eksport.</p>
Tid og pris	<p><b>Score i effektmodellen (1-5): 2</b> Sekretariatet vurderer, at projektets effekter allerede vil vise sig i projektperioden. Samtidig er der en god gearing af midlerne i projektet, da halvdelen af finansieringen (7.5 mio. kr.) stammer fra statens særlige pulje til projekter, som kombinerer rådgivning og risikovillig kapital.</p>
Yderområdeprocent	<b>Yderområdeprocenten 41 %</b>
Konklusion	<p><b>Projektet indstilles til tilsagn fordi:</b></p> <ul style="list-style-type: none"> <li>- Det har til formål at løfte regionens nuværende velfærdsteknologiske satsning markant og vil bidrage til at styrke infrastrukturen på området og skabe en helt ny generation af stærke levedygtige virksomheder, som vil bidrage til at øge afkastet af de investeringer, der er foretaget.</li> <li>- Det er nyskabende og vil have god effekt på forretningsområdets udfordring med at styrke etablering og udvikling af nye vækstvirksomheder, udbuddet af løsninger, virksomhedernes samarbejde, kommerialisering, internationale udsyn og eksport.</li> <li>- Det er tæt knyttet til Welfare Tech Invest (WTI), hvor der er den nødvendige risikovillige kapital til rådighed, hvilket vil medvirke til at sikre, at de gode opstartsvirksomheders vækstpotentiale realiseres. Samtidig sikrer projektet også, at Welfare Tech Invest har nogle attraktive investeringsmuligheder, at fondens investeringer vil kunne ske hurtigere, og at der vil være større sandsynlighed for et godt afkast.</li> </ul>

	- Ansøger har fremsendt en redegørelse for, hvordan man i yderområderne vil gøre en særlig indsats, som sandsynliggør at projektets aktiviteter kommer yderområderne til gavn.
--	--

## Beslutningspunkt

### Det indstilles,

- At ansøgningen indstilles til tilsagn, herunder:
  - at Vækstforum indstiller til Erhvervsstyrelsen, at projektet modtager tilsagn fra Den Europæiske Socialfond på 900.000,00 kr. – bevillingen kan maksimalt udgøre 6,1 % af de godkendte støtteberettigede udgifter,
  - at Vækstforum indstiller til regionsrådet, at projektet bevilges støtte fra de regionale erhvervsudviklingsmidler på 6.303.702,00kr. - bevillingen kan maksimalt udgøre 42,9 % af de godkendte støtteberettigede udgifter
  - at det forudsættes, at der gøres en særlig indsats for at sikre projektets forankring i yderområderne,
  - at det forudsættes, at de resultater og den viden, der opnås via projektet stilles til rådighed for offentligheden.
  - at principperne for Vækstforums projektporteføljestyling lægges til grund for bevillingen.

## Bilag

Bilag 27c – Indstillingskema Accelrate Welfare

## Beslutning

**Vækstforum tiltrådte indstillingen.**

## 28. Forretningsområdet: Energi

Der er behandlet tre ansøgninger indenfor forretningsområdet Energi.

Projektet ”**Transformer**” er placeret i kategori A og indstilles til tilsagn.

Indstilling	<b>A: Tilsagn</b> <b>Socialfondsmidler: kr. 1.564.131,23</b> <b>Regionale erhvervsudviklingsmidler til socialfondsprojektet: kr. 782.065,61</b> <b>Regionalfondsmidler: kr. 5.460.347,83</b> <b>Regionale erhvervsudviklingsmidler til regionalfondsprojektet: kr. 2.730.173,91</b>
Projektet	<p>Projektet TRANSFORMER skal skabe bedre vækstbetingelser for mikrovirksomheder indenfor energieffektivisering gennem kompetenceudvikling af mikrovirksomhederne, matchmaking og netværksdannelse mellem iværksættere og erfarne virksomheder samt ved at styrke mulighederne for eksport. Mikrovirksomhederne vil bl.a blive introduceret til energibranchen og de udfordringer og potentialer, branchen står overfor. Dette modul vil klæde mikrovirksomhederne på til at agere i samspil med virksomheder og kunder, der efterspørger løsninger indenfor energieffektivitet.</p> <p>Gennem projekter for mikrovirksomheder i Vejle, Sønderborg og Svendborg (f.eks. vækstforumprojektet Design Vækst (i ansøgningen benævnt Design-Andelen)) er det dokumenteret, at der er et potentiale blandt mikrovirksomheder og iværksættere, som gennem målrettet indsats kan skabe erhvervs-mæssig vækst. Transformer bygger videre på erfaringerne herfra og udvider samarbejdet til også at omfatte Esbjerg.</p>
Ansøger og parter	Ansøger:

	<p>Spinderihallerne, Vejle, CVR 29189900: tilsagnsmodtager og projektleder; understøtte virksomhederne</p> <p>Parter: Svendborg Kommune, SET Sønderborg, iFabrikken, Sønderborg, IDEA (SDU), Kolding, Erhvervsakademi Sydvest, Esbjerg, Lean Energy Cluster</p> <p>Desuden ca. 100 mikrovirksomheder og 50 etablerede energivirksomheder.</p>
Økonomi	<p>Samlet budget: kr. 14.048.958,10</p> <p><b>Socialfondsmidler: kr. 1.564.131,23</b></p> <p><b>Regionale erhvervsudviklingsmidler til socialfondsprojektet: kr. 782.065,61</b></p> <p><b>Regionalfondsmidler: kr. 5.460.347,83</b></p> <p><b>Regionale erhvervsudviklingsmidler til regionalfondsprojektet: kr. 2.730.173,91</b></p> <p>Egen finansiering i alt: kr. 3.512.239,52</p>
Er mål 2 kriterierne opfyldt?	Ja
Er de tværgående kriterier opfyldt?	Ja
Forventet effekt	<p><b>Score i effektmodellen (1-5): 1,8</b></p> <p>Ansøger har valgt indikatorerne:</p> <p><u>1. Stigning i nye virksomheders overlevelseshastighed [2.1.4]</u></p> <p>Projektet vil bidrage med:</p> <ul style="list-style-type: none"> <li>- kompetenceudvikling, bl.a. i form af bedre forretningsforståelse</li> <li>- netværksdannelse med andre mikrovirksomheder</li> <li>- netværk med potentielle købere og erfarne virksomheder, der vil bidrage med sparring og samarbejde om konkrete udfordringer</li> </ul> <p>Mikrovirksomhederne vurderes gennem projektet at have øget overlevelseshastighed, således at der fortsat eksisterer 95 % ved projektets afslutning, 85 % tre år efter projektets afslutning og 80 % på længere sigt.</p> <p><u>2. Vækst i andel eksport-iværksættere [2.2.1]</u></p> <p>Barriererne for vækst i små virksomheder er kortlagt, bl.a. gennem en undersøgelse foretaget af Erhvervs- og Byggestyrelsen. Kortlægningen har vist, at barriererne for de små virksomheders vækst bl.a. består i, at de har svært ved at byde på store opgaver, at de mangler viden om og orientering mod eksport, samt at de mangler et stærkt netværk med adgang til viden og kompetencer. Gennem kompetenceudvikling og netværksdannelse styrkes mikrovirksomhederne til at overkomme disse barrierer.</p> <p>Ansøger vurderer, at 50 % af projektets deltagere vil skabe eksport i projektperioden og forøge eksportomsætningen fra 1 mio. kr. i 2012 til 5 mio. kr. i 2017.</p> <p><u>3. Vækst i andel vækstiværksættere [2.3.1]</u></p> <p>Ansøger angiver de gode erfaringer med, at det er i samarbejdet med andre fagligheder og i netværk med erfarne parter, der skabes innovation og vækst. Der skal således konkret arbejdes med at skabe konsortier og innovation i samarbejde med etablerede virksomheder, som bringer viden og udfordringer/opgaver i spil.</p> <p>Iflg. ansøger viser en mini-undersøgelse blandt deltagerne i DesignAndelen, at mikrovirksomhederne har oplevet en gennemsnitlig vækst i 2010 – 2012 på hele 54 %. Hele 64 % af virksomhederne har oplevet mindst ét år med en vækst i omsætningen på mere end 20 %.</p> <p>Ansøger vurderer, at projektet vil medføre øget vækst;</p> <p>I projektperioden: Gennemsnitlig vækst i omsætning på 35 % og mindst 50 % af mikrovirksomhederne har haft mindst et år med mindst 20 % vækst</p> <p>Tre år efter projektperioden: Gennemsnitlig vækst i omsætning på 50 % og mindst 50 % af mikrovirksomhederne har haft mindst to år med mindst 20 % vækst</p>

	<p>På længere sigt: Gennemsnitlig vækst i omsætning på 70 % og mindst 50 % af mikrovirksomhederne har haft mindst tre år med mindst 20 % vækst. Det er sekretariatets vurdering, at projektet vil have tydelig effekt på forretningsrådets udfordring med at styrke iværksætteri samt at øge mikrovirksomhedernes eksportandel.</p>
Tid og pris	<p><b>Score i effektmodellen (1-5): 2,6</b> Projektet vurderes på kort sigt at have tydelig effekt på virksomhedernes overlevelse og vækst, mens der på længere sigt i højere grad vil være effekt på eksporten.</p>
Yderområdeprocent	<p><b>Yderområdeprocenten 14 %</b> Projektet vurderes at komme mikrovirksomheder i hele regionen til gavn, dog med særlig vægt på virksomheder i de fire områder: Svendborg, Sønderborg, Esbjerg og Vejle.</p>
Konklusion	<p><b>Projektet indstilles til tilsagn, fordi:</b></p> <ul style="list-style-type: none"> <li>- Projektet vurderes at have tydelig effekt på forretningsrådets udfordring med at styrke iværksætteri samt at øge mikrovirksomhedernes eksportandel.</li> <li>- Projektet vurderes at have en god partnersammensætning, med parter, der har erfaring med mikrovirksomhedernes udfordringer, relevante mikrovirksomheder, der efterspørger projektets aktiviteter og god opbakning fra etablerede energivirksomheder.</li> <li>- Projektet med stor sandsynlighed vil have tydelig effekt på forretningsrådets udfordring med at få iværksættere og mikrovirksomheder til at vækste og etablere sig på eksportmarkedet.</li> </ul>

## Beslutningspunkt

### Det indstilles,

- At ansøgningen indstilles til tilsagn, herunder:
  - at Vækstforum indstiller til Erhvervsstyrelsen, at projektet modtager tilsagn fra Den Europæiske Regionalfond på 5.460.347,83 kr. og fra Den Europæiske Socialfond på 1.564.131,23 kr. – bevillingerne kan i begge tilfælde maksimalt udgøre 50 % af de godkendte støtteberettigede udgifter,
  - at Vækstforum indstiller til regionsrådet, at regionalfondsprojektet bevilges støtte fra de regionale erhvervsudviklingsmidler på 2.730.173,91 kr. – bevillingen kan maksimalt udgøre 25 % af de godkendte støtteberettigede udgifter,
  - at Vækstforum indstiller til regionsrådet, at socialfondsprojektet bevilges støtte fra de regionale erhvervsudviklingsmidler på 782.065,61 kr. – bevillingen kan maksimalt udgøre 25 % af de godkendte støtteberettigede udgifter,
  - at det forudsættes, at de resultater og den viden, der opnås via projektet, stilles til rådighed for offentligheden,
  - at det forudsættes, at der indgås en samarbejdsaftale og/eller kontrakt med Lean Energy, som vækstforums sekretariat skal godkende, inden der udstedes tilsagn.
  - at principperne for Vækstforums projektporteføljestyling lægges til grund for bevillingen.

## Bilag

Bilag 28a – Indstillingskema Transformer

## Beslutning

**Vækstforum tiltrådte indstillingen.**

Projektet "Offshore Wind Denmark" er placeret i kategori A og indstilles til tilsagn.

Indstilling	<p><b>A: Tilsagn</b>  <b>Regionale erhvervsudviklingsmidler: 18.425.000 kr.</b></p>
Projektet	<p>Projektansøger søger ind under forretningsområdet Bæredygtig Energi - Offshore og ønsker at sikre en fortsat udvikling af den grønne offshoresektor gennem nærværende projekt.</p> <p>Syddansk Vækstforum besluttede på deres møde den 19. juni 2012, at reservere 20 mio. kr. af de regionale erhvervsudviklingsmidler under punkt 15. "Den regionale indsats for at samle den grønne offshore klynge", med henblik på at understøtte etableringen af klyngen.</p> <p>Målet er at samle den grønne offshoresektor i en stærk, national grøn offshoreklynge. Ansøgningen dækker nye aktiviteter og fusion af allerede finansierede aktiviteter i OCD Renewables, Green Offshore Center og Alliancen for Grøn Offshore Energi. Aktiviteterne samles i OCDs nye division OCD Renewables. Ud af OCDs ca. 250 medlemsvirksomheder arbejder de ca. 140 indenfor det grønne område. OCD har lige fået den Europæiske klyngesammenslutnings guldmedalje. Projektet udføres i tæt samarbejde med Vindmølleindustrien, der har ca. 240 medlemmer, heraf ca. 60 virksomheder der arbejder indenfor offshore. Ansøgningen indeholder en samarbejdsaftale mellem Vindmølleindustrien, OCD og Region Syddanmark om opbygning af klyngen, herunder fusionen.</p> <p><b>Om projektet, herunder hvad gør projektet unikt:</b>  Den grønne offshore industri har en kraftig vækst og i øjeblikket en årlig omsætning på 11-16 mia. kr. Initiativet er unikt fordi det samler eksisterende aktiviteter og organisationer i den nye OCD division: OCD Renewables og samtidig sætter en række nye aktiviteter i gang, som er fuldstændig virksomhedsdrevne, baseret på en konkret efterspørgsel fra virksomheder.</p> <p>Der søges om midler til</p> <ul style="list-style-type: none"> <li>- etablering af den formelle klynge organisation OCD Renewables som en del af OCD. OCD Renewables skal understøtte, udbygge og professionalisere den netværksdannelse der allerede er. Herunder også fusion af de tre organisationer.</li> <li>- Kortlægning af kompetencer og services hos medlemmerne af klyngen</li> <li>- Etablering af fælles salgs- og markedsføringsindsatser i Danmark og internationalt</li> <li>- Analyser af værdikæder, nuværende og kommende</li> <li>- Konceptudvikling for nye kombinationer af produkter og services, der involvere flere virksomheder</li> </ul> <p>Partnerne i de nye aktiviteter er OCD, VMI, 6 virksomheder, Syddansk Universitet og Aalborg Universitet. Ansøgningsfasen har været meget kort og der forventes betydeligt flere deltagere.</p> <p>Blandt de aktiviteter der fusioneres ind i OCD-Renewables er grønne projekter i Offshore Innovationsnetværk, funding, internationale projekter og samarbejder mv. Der er dialog med LORC om at lægge deres generelle informations-, viden- og kommunikationsaktiviteter ind i den samlede grønne klynge.</p>
Ansøger og parter	<p>Ansøger:  <b>Offshore Center Danmark</b>, Esbjerg, CVR: 27171877 (ca. 250 medlemsvirksomheder)</p> <p>Parter:</p> <ol style="list-style-type: none"> <li>1. <b>Vindmølleindustrien</b>, Frederiksberg, CVR: 10401488 (ca. 240 medlemsvirksomheder)</li> <li>2. <b>A2Sea A/S</b>, Fredericia, CVR: 25490339</li> <li>3. <b>Blue Water Shipping A/S</b>, Esbjerg, CVR: 40516611</li> <li>4. <b>East Metal Trade Aps</b>, Esbjerg, CVR: 21542571</li> </ol>

	<p>5. <b>Esbjerg Havn</b>, Esbjerg, CVR: 27054692</p> <p>6. <b>ESVagt A/S</b>, Esbjerg, CVR: 60698813</p> <p>7. <b>Syddansk Universitet</b>, Esbjerg, CVR: 29283958</p> <p>8. <b>Semco Maritime A/S</b>, EsbjergV, CVR: 25490762</p> <p>9. <b>SubCPartner</b>, Esbjerg, CVR: 28702612</p> <p>Interesseerklæring: <b>Aalborg Universitet</b></p>
Økonomi	<p>Samlet budget: kr. 37.450.000</p> <p><b>Regionale erhvervsudviklingsmidler: kr. 18.425.000</b></p> <p>Egen finansiering i alt: kr. 19.025.000</p>
Er mål 2 kriterierne opfyldt?	Ja
Er de tværgående kriterier opfyldt?	Ja
Forventet effekt	<p><b>Score i effektmodellen (1-5): 3,6</b></p> <p>Ansøger forventer, at aktiviteterne i projektet vil resultere i 300- 500 jobs, samt give de grønne offshorevirksomheder mulighed for fortsat at følge den nordeuropæiske markedsudvikling, hvilket ikke er muligt at opnå for virksomhederne uden et tæt samarbejde. Målet er at få en så stor andel som muligt af de meget store investeringer der vil komme i offshore vind over de kommende år, hvor prognoserne viser, at der vil blive investeret omkring 10 mia. euro om året. Herefter forventes det, at det kun vil fortsætte fremad og prognoserne viser, at i år 2030 vil de årlige investeringer i offshore vind ligge på omkring 17 mia. om året.</p> <p>Projektansøger forventer særlig store effekter på følgende 3 indikatorer, hvor effekterne vil blive yderligere konkretiseret i resultatkontrakten. Initiativerne, der skal gøre det muligt at levere effekter på de 3 indikatorvalg, kan ses under hver indikator. Reg X har været inddraget i at vurdere, om ansøger igangsætter de rette aktiviteter ift. klyngedannelsen.</p> <p>Ansøger har valgt indikatorerne:</p> <p><b>1.Vækst i andel eksporterede virksomheder [2.5.4]</b></p> <p><b>2. Andel virksomheder, som angiver at være produkt- og/eller procesinnovative [2.5.2]</b></p> <p><b>Sekretariatets vurdering:</b></p> <p><b>3. Nye varer og tjenesteydelsers andel af den samlede omsætning [2.5.1]</b></p> <p><b>Sekretariatets vurdering:</b></p> <p>Det er sekretariatets vurdering, at projektets angivne aktiviteter og bemanning vil gøre den grønne offshoreklynge i stand til at levere de ydelser, som virksomhederne efterspørger for at kunne følge den nordeuropæiske markedsudvikling og skabe fortsat vækst i branchen.</p>
Tid og pris	<p><b>Score i effektmodellen (1-5): 2,875</b></p> <p>Projektet forventes at have en stor effekt på lang sigt for den grønne offshorebranche.</p>
Yderområdeprocent	<p><b>Yderområdeprocenten 14 %</b></p> <p>Den nye grønne offshore klynge vil give yderområdernes virksomheder og organisationer samme vilkår og udviklingsmuligheder som i resten af Syddanmark, da klyngen er et åbent netværk, for alle med kompetence indenfor den grønne offshorebranche.</p>
Konklusion	<p><b>Projektet indstilles til tilsagn/afslag, fordi:</b></p> <p>Projektet vurderes at have en positiv effekt på forretningsområdet Bæredygtig Energi's udfordringer, gennem en styrkelse af hele forretningsområdet gennem de nye klyngeaktiviteter, som øger muligheden vækst både nationalt og internationalt. Samlet set konkluderer sekretariatet, at projektet med de angivne aktiviteter, vil have de optimale rammer for at levere effekter på de udvalgte indikatorer og det overordnede mål for projektet om at skabe 300-500 jobs gennem projektet er realistiske. Det er ligeledes sekretariatets vurdering, at uden dette tiltag, vil branchen ikke</p>



	have samme mulighed for at udvikle sig, og derigennem også fastholde sine markedsandele på de globale markeder.
--	---

## Beslutningspunkt

### Det indstilles.

- At ansøgningen indstilles til tilsagn/afslag, herunder:
  - at Vækstforum indstiller til regionsrådet, at projektet bevilges støtte fra de regionale erhvervsudviklingsmidler på 18.425.000 kr. – bevillingen kan maksimalt udgøre 49,2 % af de godkendte støtteberettigede udgifter,
  - at der indgås resultatkontrakt mellem Vækstforum og OCDs bestyrelse og at denne er godkendt af Vækstforums sekretariat inden projektet igangsættes. Vækstforum orienteres om resultatkontrakten. Resultatkontrakten skal bl.a. omfatte
    - Resultat- og effektmål
    - Plan for opbygning af klyngeorganisationen og fusionen, herunder fordeling af aktiviteter og økonomi
    - Mål og aktiviteter i den grønne klynge, som bidrager til at sikre fortsat guldstatus for den samlede klynge OCD
  - at bevillingen, på grund af projektets indhold af både ikke kommercielle og kommercielle aktiviteter, tilknyttes en række supplerende vilkår, der sikrer, at de regionale erhvervsudviklingsmidler udelukkende anvendes til projektets ikke-kommercielle aktiviteter. De supplerende vilkår vil blive indarbejdet i projektets tilsagnsskrivelse,
  - at det forudsættes, at de resultater og den viden, der opnås via projektet stilles til rådighed for offentligheden.
  - at kravene i Vækstforums projektportefølje lægges til grund for bevillingen og resultatkontrakten.

## Bilag

Bilag 28b – Indstillingsskema Offshore Wind Denmark

## Beslutning

**Vækstforum tiltrådte indstillingen.**

Projektet ”**Energy Campus Esbjerg**” er placeret i kategori A og indstilles til tilsagn.

Indstilling	<p><b>A: Tilsagn</b>  <b>Socialfondsmidler:</b> 2.354.654,70 kr.</p>
Projektet	<p>Projektet ligger indenfor forretningsområdet Bæredygtig Energi, og bygger videre på erfaringerne fra projektet ”Energi på havet” og understøtter VF’s handleplan indenfor Offshore.</p> <p>Projektet skal udvikle SMV’ernes forretningskompetencer og innovationskapacitet med henblik på at skabe vækst og beskæftigelse. Projektet vil igennem opbygningen af et campusmiljø udvikle fysiske og virtuelle miljøer, hvor virksomheder, forskere og studerende kan mødes og berige hinanden.</p> <p>Virksomhederne vil få bedre adgang til anvendelsesorienteret forskning til at løse deres udviklingsopgaver og nye problemstillinger. Campusideen skal fremme anvendelsesmulighederne på universitetet for virksomheder og fremme at der skabes god kontakt til de studerende. Mødet mellem virksomheder og studerende vil skærpe de studerendes interesse for energisektoren.</p> <p>Campusaktiviteterne vil være medvirkende til at sikre en tilstrækkelig højt kvalificeret arbejdsstyrke, som er en af forudsætningerne for virksomheder-</p>

	nes fortsatte vækst.
Ansøger og parter	<p><b>Leadpartner:</b> Aalborg Universitet,</p> <p><b>Parter:</b> SDU, Esbjerg, Erhvervs akademi SydVest</p> <p><b>Interesseerklæringer:</b></p> <ol style="list-style-type: none"> <li>1. A2SEA</li> <li>2. Atkins Denmark A/S</li> <li>3. ISC Rådgivende Ingeniører A/S</li> <li>4. Q-star Energy A/S</li> <li>5. SEMCO Maritime</li> <li>6. Seacon</li> <li>7. Wavestar</li> <li>8. MacArtney</li> <li>9. Blue Water</li> </ol>
Økonomi	<p>Samlet budget: kr. 4.709.309,40.</p> <p><b>Socialfondsmidler: kr. 2.354.654,70</b></p> <p>Egen finansiering i alt: kr. 2.354.654,70</p>
Er mål 2 kriterierne opfyldt?	Ja
Er de tværgående kriterier opfyldt?	Ja
Forventet effekt	<p><b>Score i effektmodellen (1-5): 1,6</b></p> <p><u>Andel virksomheder, som angiver at være produkt- og/eller procesinnovative [2.5.2]</u>          Dette projekt forsøger at styrke to centrale elementer for de deltagende SMV'ers konkurrenceevne. Dels evnen til at agere hurtig og herunder produktivitet forøgelse samt evnen til at udvikle virksomhedens produktportefølje. Projektet forventer ud fra resultater fra ovenstående nævnte rapport, at de deltagende SMV'ere får en produktivitetsstigning på 5-10 % i år 1-3 efter projektperioden.          Derudover forventer de, at projektet vil resultere i to-fire forsknings- og udviklingssamarbejder.  <i>Det er sekretariatets vurdering, at ansøgers forventede resultater er realistiske ud fra de opsatte arbejdsplaner, som de skal igennem i projektperioden.</i></p> <p><u>Andel med erhvervskompetencegivende uddannelse [4.1.1]</u>          Gennem arbejdsplanerne, hvor målet er at styrke kendskabet og styrkepositionerne inden for energisektoren, ønsker ansøger at øge andelen af personer med kompetencegivende uddannelse.          Ansøger forventer, at minimum tre elever starter på en uddannelse inden for energisektoren som foranledning af projektet. I perioden efter projektafslutning forventes dette tal at blive øget til fem personer.  <i>Sekretariatet vurderer, at særligt arbejdsplanerne vil skabe rammerne for, at der er flere der tager en uddannelse inden for energisektoren. Det sikres, at der på sigt vil være flere med en erhvervskompetencegivende uddannelse. Sekretariatet vurderer ligeledes, at ansøgers angivne effekt er en mindre men sikker effekt.</i></p> <p><u>Andel ansatte i den private sektor med lang videregående uddannelse [2.4.1]</u>          I arbejdsplanerne er der fokus på at skabe intensive seminarer, på et højt fagligt niveau, hvor deltagerne er fra virksomheder og universiteter. På sigt vil målet om at have flere med en erhvervskompetencegivende uddannelse også give en større rekrutteringsgrundlag.          Ansøger forventer, at projektet vil være med til at sikre, at minimum tre ubesatte stillinger vil blive besat i projektperioden, 10 i perioden lige efter projekt-</p>

	afslutning og på længere sigt at minimere manglen på arbejdskraft inden for energisektoren. <i>Sekretariatet vurderer, at projektet vil have en lille men sikker effekt på antal ansatte i den private sektor med en lang videregående uddannelse. Ligeledes vurderer sekretariatet, at det er gennem de stærke relationer mellem studerende og virksomhed, som vil minimere antallet af ubesatte stillinger inden for energisektoren. Alt andet lige er det de gode omtaler fra studerende til kommende studerende om de unikke samarbejdsrelationer, der kan sikre et højere optag på bl.a. ingeniørstudierne de kommende år.</i>
Tid og pris	<b>Score i effektmodellen (1-5): 1,5</b> Projektet forventes at have en lille men sikker effekt på kort sig til en tilsvarende lille pris.
Yderområdeprocent	<b>Yderområdeprocenten 14 %</b> Projektet har ingen initiativer særligt til gavn for yderområderne. Det vil dog også kunne få en begrænset positiv effekt i yderområderne, da enkelte offshore virksomheder er beliggende i et yderområde.
Konklusion	<b>Projektet indstilles til tilsagn, fordi:</b> <ul style="list-style-type: none"> <li>- Projektet vurderes at have en positiv effekt på forretningsområdet Bæredygtig Energi's udfordringer, gennem en styrkelse af SMV'ernes muligheder for øget vækst både nationalt og internationalt samt vil bidrage til et højere optag på ingeniørstudierne i regionen.</li> <li>- Projektet vil have en mindre, men sikker, effekt på forretningsområdet. Arbejdspakkerne vil styrke innovation og forretningsdannelse for SMV'er, styrke samspillet mellem parterne og synliggøre energisektorens potentiale overfor kommende studerende.</li> </ul>

## Beslutningspunkt

### Det indstilles.

- At ansøgningen indstilles til tilsagn som ansøgt, herunder
  - at Vækstforum indstiller til Erhvervsstyrelsen, at projektet modtager tilsagn fra Den Europæiske Socialfond på 2.354.654,70 kr. – bevillingen kan maksimalt udgøre 50 % af de godkendte støtteberettigede udgifter,
  - at det forudsættes, at de resultater og den viden, der opnås via projekte, stilles til rådighed for offentligheden.
  - at principperne for Vækstforums projektporteføljestyring lægges til grund for bevillingen.

## Bilag

Bilag 28c – Indstillingsskema Energy Campus Esbjerg

## Beslutning

**Vækstforum tiltrådte indstillingen.**

## 29. Forretningsområdet Oplevelseserhverv

Der er behandlet to ansøgninger indenfor forretningsområdet Oplevelseserhverv.

Projektet ” **Første del af etablering af Det Blå støttepunkt**” er placeret i kategori C og indstilles til afslag.

Indstilling	<b>C: Afslag</b> <b>Regionalfondsmidler:</b> 0 kr. <b>Regionale erhvervsudviklingsmidler:</b> 0 kr.
Projektet	Projektet har til formål at bygge et moderne maritimt center på Rudkøbing Havn, som kan bruges som katalysator for udvikling af andre projekter på

	<p>havneområdet og samhørigheden med Rudkøbing bymidte. Projektet skal skabe forbindelse mellem by og vand. I tilknytning til lystbådehavnen udgraves nyt havnebassin med mulighed for nye rekreative attraktioner og aktiviteter i forbindelse med vandet.</p> <p>Projektets aktiviteter er: Opsigelse/køb/ekspropriation af eksisterende bygninger samt nedrivning af bygninger. Opbygning af ny servicebygning med toiletter, bad, fællesrum, infotavler, klubfaciliteter. Opbygning af nye servicefaciliteter (servicekaj) i forbindelse med nyt havnebassin med plads til optagning af både. Etablering af arealer til klubfacilitet, udeservering, isætning af kajaker m.m. og til havnerelateret udstyrs- og servicebutik.</p> <p>Derudover skal der anvendes midler til etablering af: uddybninger, stålspons, træspuns, pæleramning, broer, kajanlæg, kørearealer, flisebelægning og friarealer.</p>
Ansøger og parter	<p><b>Ansøger:</b> Langeland kommune <b>Parter:</b> Der er ingen partnere med i projektet.</p>
Økonomi	<p>Samlet budget: 25.498.000 kr. <b>Regionalfondsmidler:</b> 7.649.400 kr. <b>Regionale erhvervsudviklingsmidler:</b> 0 kr. Egen finansiering i alt: 17.848.600 kr.</p>
Er mål 2 kriterierne opfyldt?	<p>Delvist. Der er intet virksomhedsengagement i projektet, da der er tale om en kommune, der søger midler til renovering af en havn, og derfor heller ikke noget offentligt privat samarbejde. Projektet er meget lokalt og løfter ikke forretningsområdet markant.</p>
Er de tværgående kriterier opfyldt?	<p>Delvist. Sekretariatet vurderer ikke, at en renovering af en havn/lystbådehavn i sig selv er innovativ eller nyskabende inden for turismeområdet.</p>
Forventet effekt	<p><b>Score i effektmodellen (1-5): 1,3</b></p> <p>Ansøger har valgt indikatorerne: <u>1. Vækst i antallet af ferieovernatninger og forretningsovernatninger [5.1.3 + 5.1.2]</u> Projektets forventede effekter:</p> <p>A) 5 % stigning i antallet af ferieovernatninger og forretningsovernatninger i projektperioden. B) 15 % stigning i antallet af ferieovernatninger og forretningsovernatninger 1 -3 år efter projektet. C) ca. 5 % årligt på længere sigt.</p> <p><u>2. Vækst i turisters døgnforbrug [Samlet 5.3.4 – 5.3.6]</u> Projektets forventede effekter: A) Ca. 5% stigning i turisters døgnforbrug inden for ferieturisme. B) Op til 100% stigning i turisters døgnforbrug inden for ferieturisme. C) 5% årlig stigning i turisters døgnforbrug inden for ferieturisme.</p> <p><u>3. Vækst i antal ansatte indenfor oplevelseserhvervene [5.4.1]</u> Projektet forventede effekter: A) ingen ansættelser i oplevelseserhvervet. B) 2 til 4 nyansættelser i oplevelseserhvervet. C) fastholdes af medarbejderstab i oplevelseserhvervet.</p> <p><b>Sekretariatets vurdering:</b> Projektets effekter på overnatningstallet og døgnforbrug vurderes som urealistiske set i forhold til udviklingsmønstret på området. Siden 2008 har antallet af overnatninger været faldende i lystbådehavne i Syddanmark. Samtidig har turismeforbruget for lystbådssejlere været svagt faldende med 4,5 % på</p>

	landsplan siden 2008. Sekretariatet vurderer ikke, at projektet vil kunne opfylde dets målsætning, eftersom projektet som udgangspunkt ikke vil kunne skabe effekter i etableringsfasen. Dernæst er der tale om meget lokale effekter, som kun i mindre grad løfter forretningsområdet.
Tid og pris	<b>Score i effektmodellen (1-5): 2,25</b>
Yderområdeprocent	<b>Yderområdeprocenten 100 %</b> Langeland er som karakteriseret ved at være yderområde, og alle indsatser vil derfor komme yderområdet til gode.
Konklusion	<b>Projektet indstilles til tilsagn/afslag, fordi:</b> <ul style="list-style-type: none"> <li>- Projektet kun vurderes at have forholdsvis begrænsede effekter.</li> <li>- Der er intet virksomhedsengagement i projektet og dermed ikke den erhvervsmæssige opbakning til at løfte effekterne.</li> </ul>

### Beslutningspunkt

#### Det indstilles,

- At Vækstforum indstiller til Erhvervsstyrelsen, at ansøgningen indstilles til afslag med følgende begrundelse:
  - at projektet kun forventes at have forholdsvis begrænsede effekter og,
  - at projektet ikke har den fornødne regionale virksomhedsinddragelse, der skal til for at kunne skabe tilstrækkelig effekt på Vækstforums målsætninger.

### Bilag

Bilag 29a – Indstillingskema Første del af etablering af Det Blå støttepunkt

### Beslutning

**Vækstforum tiltrådte indstillingen.**

Projektet ” **Projekt Strategisk Værtskab**” er placeret i kategori A og indstilles til tilsagn.

Indstilling	<b>A: Tilsagn</b> <b>Regionalfondsmidler:</b> 5.495.000 kr. <b>Regionale erhvervsudviklingsmidler:</b> 8.635.000 kr.
Projektet	Erhvervsturismen er mødeturisme, hvor erhvervsturister overnatter på hoteller el.lign. med det formål at deltage i konferencer, kongresser, kurser, messer mv.. Internationale erhvervsturister har et døgnforbrug på ca. 3000 kr., hvorimod døgnforbruget hos en ferieturist er ca. 500 kr.  Dette projekt ledes af InspiringDenmark/Erhvervsturisme i Region Syddanmark med Vejle Kommune som ansøger.  Projektet er en videreudvikling af projektet ”International erhvervsturisme”, som Vækstforum gav støtte til i 2009. International Erhvervsturisme har trods sin korte levetid, skabt konkrete og målbare resultater og blandt andet været hovedårsagen til, at syv internationale konferencer, med en samlet meromsætning på 8-10 mio. kr., er blevet placeret i Region Syddanmark.  Formålet med dette projekt er at videreudvikle erhvervsturismen i Syddanmark. Det skal gøres ved at få vidensinstitutioner, klynger og værtsbyer til at arbejde strategisk med internationale/nationale konferencer/kongresser, så det bliver en integreret del af deres virksomheds - og investeringsstrategi. Aktørernes strategiske satsning på konferencer vil medvirke til øget omsætning, og det forventes også, at aktørerne vil investere flere midler i at tiltrække

	<p>konferencer og kongresser. Målet med projektet er at tiltrække fem konferencer årligt og i alt 15 kongresser/konferencer i projektperioden svarende til 9000 antal overnatninger med en samlet meromsætning på 27 mio. kr. Derudover skal projektet være med til at hæve det gennemsnitlige døgnforbrug hos turisterne med 10%.</p> <p><u>Projektets hovedaktiviteter er:</u></p> <p>1) Forankre Kongresstrategi: projektet vil arbejde på, at konferencer prioriteres og forankres på ledelsesniveau i videns- og klyngemiljøer og at videninstitutioner og klynger bruger konferencer som et strategisk værktøj til at understøtte udviklings- og forskningsarbejde og som en økonomisk investering i fremtiden.</p> <p>2) Udvikle Byernes Værtskab: projektet vil arbejde med praksis inden for byers kongresværtskab og – service i byerne. Byerne og de lokale virksomheder får hjælp til at tematisere byernes oplevelser til erhvervsturister og skabe supplerende by-oplevelser og konceptualisering og pakketering af eksisterende tilbud.</p> <p>3) Motivere Ambassadørkorps: Inspiring Denmark har et ambassadørkorps, der skal motiveres til at tiltrække flere konferencer til regionen samt være med til at få flere forskere, ledelser og andre til at prioritere arbejdet med at tiltrække konferencer. Der afholdes derfor møder og fælles arrangementer med ambassadørkorpsset med videndeling, motivation, inspiration.</p> <p>4) Videreudvikle Supportfunktion: fra den hidtidige indsats anvendes service- og kommunikationsplatformen, men denne platform videreudvikles. Der vil endvidere blive søgt stærkere samspil og videndeling, især med Wonderful Copenhagen omkring videreudvikling af forretningsgange, systemer m.v. Supportfunktionen er basisydelse og fundamentet for, at Inspiring Denmark kan tilbyde regionens kongresværter gratis hjælp og service og derigennem gøre værtskabsopgaven langt mere overskuelig samt fremstille vores kongresværter professionelt i en skærpet international konkurrence.</p> <p>Dette projekt kommer til at indgå i et tæt samspil med Fonden Inspiring Denmark, som Vækstforum støtter med en basisbevilling på 2 mio. kr. i 3 år. De 2 mio.kr. årligt vil primært bruges til markedsføring og tiltrækning af internationale erhvervsturister, bl.a. i samarbejde og koordinering med Visit Denmark.</p> <p>Dette projekt derimod vil til gengæld arbejde med at udvikle produkter og kvaliteten af produkterne, som tilbydes erhvervsturisterne. Projektet vil sikre, at det nødvendige samarbejde om produktudviklingen sker og at produkterne bliver en del af aktørernes strategiske satsninger. Aktørerne er her både destinationerne og de aktører, der ligger indenfor destinationerne: turistaktører, klynger, videninstitutioner, byer mv.</p>
Ansøger og parter	<p>Ansøger: Vejle Kommune i samarbejde med Syddansk Turisme/Inspiring Denmark</p> <p><b>Partnere:</b> Syddansk Turisme/Inspiring Denmark, Vejle Kommune v Visit Vejle, Trekantområdet Danmark, Udvikling Fyn A/S og Sønderborg Kommune.</p>
Økonomi	<p>Samlet budget: kr. 18.840.000,8 kr.</p> <p><b>Regionalfondsmidler: kr. 5.494.999,81 kr.</b></p> <p><b>Regionale erhvervsudviklingsmidler: kr. 8.635.000 kr.</b></p> <p>Egen finansiering i alt: kr. 4.710.000,99 kr.</p>
Er mål 2 kriterierne opfyldt?	Ja
Er de tværgående kriterier opfyldt?	Ja
Forventet effekt	<p><b>Score i effektmodellen (1-5): 2,8</b></p> <p><b>1. Effektvalg:</b> Vækst i antallet af ferieovernatninger og forretningsovernatninger [5.1.3 +</p>

5.1.2]

Projektets anslåede effekter:

a) Projektet vil tiltrække fem konferencer i gennemsnit årligt, i alt 15 kongresser/konferencer i projektperioden svarende til 9000 antal overnatninger, svarende til en meromsætning på 27 mio. kr.

Erfaringsmæssigt tiltrækker større arrangementer i regionen ca. 300 mødedeltagere med gennemsnitlig to overnatninger og ca. 3000 kr. i døgnforbrug.

b) Pipeline efter tre år vurderes til at andrage et samlet antal kongresdøgn på 15.000. Med erhvervsturisternes døgnforbrug på ca. 3000 kr. giver dette et potentiale på ca. 45 mio. kr.

c) På sigt vil projektet kan aktiviteterne inden for Strategisk Værtskab være medvirkende til at højne kompetence- og serviceniveauet hos erhvervets aktører gennem forankring af procedurer, øget professionalisme, implementering af koncepter og fortsat samspil, innovation og videndeling.

**2. Effektvalg:**

Vækst i turisternes døgnforbrug [Samlet 5.3.4 – 5.3.6]

Projektets anslåede effekter:

a) Det vurderes, at med 15 vundne konferencer/kongresser i projektperioden antages meromsætningen til at være 27 mio. kr., hvorved projektet vil medvirke til at øge døgnforbruget i perioden med målet på de 10%.

b og c) Tendensen formodes at fortsætte i de nærmeste 1-3 år efter projektperioden grundet potentielle konferencedøgn i pipeline.

**3. Effektvalg:**

Andel virksomheder, som angiver at være produkt- og/eller procesinnovative [2.5.2]

Projektets anslåede effekter:

a og b)

Det vurderes, at alle forsknings- og klyngeorganisationer som aktivt involverer sig i værtskabet for internationale konferencer og kongresser og det netværk som disse giver adgang til, vil blive mere produkt- og/eller procesinnovative ift. konferencer. Det vurderes, at alle de fem forsknings- og klyngeorganisationerne som er i fokus vil sætte konferencer og kongresser på dagsorden i løbet af projektperioden. Det vil sige, at 100 % af aktørerne inden for dette felt anslås at blive produkt- og/eller procesinnovative inden for projektperioden eller de nærmeste et-tre år herefter i takt med, at arrangementerne gennemføres.

Ca. 25 % af byernes værtsaktører vurderes at blive reelt produkt- og/eller procesinnovative.

c) Evaluering, efterbearbejdning og videndeling på udvalgte konferencer og kongresser vil være en løbende proces igennem hele projektperioden. Videndelingen på området vil også bidrage til en mere langsigtet effekt samt være medvirkende til at øge konkurrencedygtigheden i sektoren.

**Sekretariatets vurdering:**

Sekretariatets vurdering er, at effekterne er sandsynlige. Inspiring Denmark har vist, at projektet "International Erhvervsturisme" kan tiltrække internationale konferencer og overnatninger. Sekretariatet vurderer, at mange af klyngeorganisationerne og destinationerne allerede har kendskab til Inspiring Denmarks arbejde med erhvervsturismen. Derfor vurderes det, at de forholdsvis hurtigt vil integrere det i deres strategi og blive mere innovative i udviklingen af det. Sekretariatet vurderer, at det vil blive nemmere at implementere en konferencestrategi i visse byer frem for andre, da nogle er længere i destinationsudviklingsarbejdet end andre.

Tid og pris	<b>Score i effektmodellen (1-5): 2,5</b>
Yderområdeprocent	<b>Yderområdeprocenten 14 %</b> Projektets aktiviteter er ikke direkte målrettet yderområderne, men virksomheder og øvrige aktører i yderområderne inddrages igennem arbejdet med destinationerne og klyngerne.
Konklusion	<b>Projektet indstilles til tilsagn/afslag, fordi:</b> <ul style="list-style-type: none"> <li>- Projektets effekter er sandsynlige og i høj grad vil være med til at indfri forretningsrådets målsætninger om 10 % stigning i det gennemsnitlige døgnforbrug hos turister og 5% flere overnatninger blandt erhvervsturister.</li> <li>- Projektet er vækstgivende og bygger videre på tidligere års resultater fra Inspiring Denmark og projektet "International Erhvervsturisme".</li> <li>- Projektets har stor opbakning fra erhvervet og kommunerne.</li> </ul>

### Beslutningspunkt

#### Det indstilles.

- At ansøgningen indstilles til tilsagn, herunder
  - at Vækstforum indstiller til Erhvervsstyrelsen, at projektet modtager tilsagn fra Den Europæiske Regionalfond på 5.495.000 kr. – bevillingen kan maksimalt udgøre 50 % af de godkendte støtteberettigede udgifter i perioden 1.4.2013 til 31.12.2014,
  - at Vækstforum indstiller til regionsrådet, at projektet bevilges støtte fra de regionale erhvervsudviklingsmidler på 8.635.000 kr. – bevillingen kan maksimalt udgøre 25 % af de godkendte støtteberettigede udgifter, svarende til 2.747.500 kr., i perioden 1.4.2013 til 31.12.2014, og 75 % af de godkendte støtteberettigede udgifter, svarende til 5.887.500 kr., i perioden 1.1.2015 til 31.3.2016,
  - at det forudsættes, at de resultater og den viden, der opnås via projektet, stilles til rådighed for offentligheden.
  - at principperne for Vækstforums projektporteføljestyling lægges til grund for bevillingen.

### Bilag

Bilag 29b – Indstillingskema Projekt Strategisk Værtsskab.

### Beslutning

**Vækstforum tiltrådte indstillingen.**

## 30. Grøn Vækst

### Sagsfremstilling

Der er behandlet to ansøgninger til Det syddanske Grøn Vækst program, hvor der søges om medfinansiering fra de regionale erhvervsudviklingsmidler.

Ansøgningen "**Trekantens fødevarer – kant på smagen**" er placeret i kategori **A** og indstilles derfor til **tilsagn**.

Indstilling	<b>A: Tilsagn</b> <b>Regionale erhvervsudviklingsmidler: Op til 1.250.000 kr.</b>
Projektet	<b>Sekretariatets kommentarer:</b> <b>Om projektet, herunder hvad gør projektet særligt:</b>



	<p>Der eksisterer ikke et lokalt fødevarerenetværk i Trekantområdet. Med projektet tages der initiativ til at oprette et lokalt fødevarerenetværk. Det vurderes, at der er opbakning fra fødevarer virksomheder i området. Med etableringen af et fødevarerenetværk i Trekantområdet vil der være etableret lokale netværk, der dækker hele regionen.</p> <p><b>Relation til indsatsområde:</b> Projektet fokuserer på jobskabelse og vækst i fødevarerhvervet, samt vækstperspektiverne i koblingen mellem fødevarer og turisme (herunder ikke mindst erhvervsturismen). Det vurderes, at projektet dermed understøtter målsætninger i indsatsområdet oplevelsesbaseret forretningsudvikling i fødevarerhvervet under Det syddanske Grøn Vækst program.</p> <p><b>Relation til andre initiativer:</b> Det anses som en væsentlig svaghed ved projektet, at det ikke indgår som en fuldt integreret del af det mere regionalt dækkende fødevarerprojekt Syddanske Madoplevelser. Sekretariatet har været i dialog med ansøger om dette. Trekantens fødevarer – kant på smagen vil øge samarbejdet med Syddanske Madoplevelser i takt med at netværket opbygges. I denne forbindelse er det et krav, at der udarbejdes en forpligtende samarbejdsaftale med projektet Syddanske Madoplevelser, som skal godkendes af vækstforumsekretariatet</p> <p><b>Relation til Vækstforums handlingsplan:</b> Vækstforums handlingsplan konstaterer, "at der er stigende interesse for nordisk mad og danske fødevareroplevelser. Der er således et stort potentiale inden for erhverv, der arbejder med fødevarer, hvor der er indbygget oplevelser med henblik på at øge produktets værdi". Det er netop forløsning af dette potentiale i det valgte geografiske område, der er dette projekts formål.</p> <p><b>Vurderes det at være støtteberettiget under den ansøgte foranstaltning:</b> Ja</p> <p><b>Effektvurdering:</b> Det vurderes, at projektets angivne effekter er realistiske. På sigt forventes der skabt 100 nye arbejdspladser og 30 nye virksomheder. Fordelt med en 1/3 inden for turismeerhvervet og 2/3 inden for fødevarerhvervet. I projektperioden forventes der direkte skabt henholdsvis fire-otte, samt syv-14 afledte nye arbejdspladser inden for turismeerhvervet og otte-16, samt 18-33 afledte nye arbejdspladser og inden for fødevarerhvervet. Samlet fem-ti nye virksomheder oprettet.</p> <p>Vurderingen bygger blandt andet på de gode resultater, der er opnået med matchmaking metoderne i projektet "Designandelen", som nu vil blive anvendt i udvikling af fødevarerhvervet. Således har medlemsvirksomheder i Designandelen i perioden 2010- 2012 oplevet en gennemsnitlig vækstprocent på 54 %, derudover har indsatsen ført til etablering af 19 nye virksomheder.</p> <p><b>Konklusion:</b> Det er positivt, at der med dette initiativ startes et lokalt fødevarerenetværk. Indsatsen bør dog koordineres og spille sammen med det regionalt dækkende fødevarerprojekt Syddanske Madoplevelser. Denne koordinering kan efter sekretariatets vurdering uden større organisatoriske problemer bygges ovenpå de initiativer, der i ansøgningen søges støtte til.</p>
Ansøger og partnere	Ansøger: Vejle Kommune med en lang række fødevarer virksomheder i Trekantområdet som partnere.
Økonomi	<p>Samlet budget: 5.000.000 kr. Landdistriktsmidler(Grøn Vækst): 2.500.000 kr. Kommunal medfinansiering: 1.250.000 kr. <b>Regional medfinansiering: 1.250.000 kr.</b></p>

Er kriterierne i Det syddanske Grøn Vækst program opfyldt?	Ja
Forventet effekt	Sekretariatet vurderer, at projektet vil bidrage til målsætningen om at skabe øget omsætning, nye virksomheder og arbejdspladser indenfor fødevareværdikæden. På sigt forventes det, at der skabes 100 nye arbejdspladser og 30 nye virksomheder. I selve projektperioden forventes der skabt 40-70 nye arbejdspladser og fem-ti nye virksomheder.
Konklusion	Projektet indstilles til <b>tilsagn</b> , fordi: <ul style="list-style-type: none"> <li>- Det er positivt, at der med dette initiativ startes et lokalt fødevarenetværk. Indsatsen bør dog koordineres med det regionalt dækkende fødevareprojekt Syddanske Madoplevelser. Denne koordinering kan efter sekretariatets vurdering uden større organisatoriske problemer bygges ovenpå de initiativer, der i ansøgningen søges støtte til.</li> </ul>

### Beslutningspunkt

Det indstilles,

- At ansøgningen indstilles til **Tilsagn** på vilkår, herunder

- at Vækstforum indstiller til regionsrådet, at projektet bevilges støtte fra de regionale erhvervsudviklingsmidler på op til 1.250.000 kr. – bevillingen kan maksimalt udgøre 25 % af de godkendte støtteberettigede udgifter,
- at Vækstforum indstiller til regionsrådet at midlerne bevilges fra rammen på 20 mio. kr. fra de regionale erhvervsudviklingsmidler afsat i 2011 til medfinansiering af projekter inden for turisme og udvikling af fødevarerhverv i det syddanske Grøn Vækst program.
- at der udarbejdes en forpligtende samarbejdsaftale med projektet Syddanske Madoplevelser, som skal godkendes af vækstforumsekretariatet
- at det forudsættes, at de resultater og den viden, der opnås via projektet stilles til rådighed for offentligheden,
- og det forudsættes derudover, at den nødvendige medfinansiering af projektet dokumenteres endeligt.

### Bilag

Bilag 30a – Indstillingsskema Trekantens fødevarer – kant på smagen.

### Beslutning

**Vækstforum tiltrådte indstillingerne, med den tilføjelse, at den forpligtende samarbejdsaftale mellem projektet og projektet "Syddanske Madoplevelser" skal være godkendt af Vækstforum inden for seks måneder, som forudsætning for fortsat bevilling.**

Ansøgningen "**Syddanske Madoplevelser**" er placeret i kategori **A** og indstilles derfor til **tilsagn**

Indstilling	<b>A: Tilsagn</b> <b>Regionale erhvervsudviklingsmidler: 2.824.353 kr.</b>
Projektet	<b>Sekretariatets kommentarer:</b>  <b>Om projektet, herunder hvad gør projektet særligt:</b> Det vurderes, at projektet styrker Syddansk fødevareklynge, som den samlede platform for erfaringsudveksling, koordinering og faglig udvikling af aktiviteter rettet mod udvikling af fødevarerhvervet i regionen. Det vurderes, at en samlet indsats på området kan medvirke til at øge kvaliteten og effekten af den samlede syddanske fødevareudviklingsindsats. Projektet bygger ovenpå eksisterende aktiviteter i fødevareklyngen og i fødevarenetværkenes lokale aktivite-

	<p>ter. Det vurderes, at der er god opbakning fra lokale fødevarenetværk. De involverede fødevarenetværk repræsenterer tilsammen mere end 100 medlemsvirksomheder. Det vurderes på den baggrund, at netværkene sammen med Syddansk Fødevarerkluger har gode forudsætninger for at gennemføre den skitse-rede opsøgende indsats over for 400 fødevare- og fødevarerelaterede virksomheder, som der er lagt op til i ansøgningen. Heraf er det estimeret, at 135 virksomheder vil deltage aktivt i projektet.</p> <p><b>Relation til indsatsområde:</b> Projektet fokuserer på jobskabelse og vækst i fødevare- og turismeerhvervet, herunder vækstperspektiverne i koblingen mellem fødevarer og turisme. Det vurderes at projektet dermed understøtter målsætningerne i indsatsområdet oplevelsesbaseret forretningsudvikling i fødevarerhvervet i det syddanske Grøn Vækst program.</p> <p><b>Relation til andre initiativer:</b> Ikke hele regionen er dækket af projektet, men det vurderes, at der i initiativet er skabt gode muligheder for, at de resterende lokale fødevarenetværk og initiativer kan kobles på den samlede regionale indsats. På den baggrund indstilles det at gøre det en forudsætning for støtte, at der udarbejdes forpligtigende samarbejdsaftale mellem Syddanske Madoplevelser og projektet Trekantens fødevare – kant på smagen, herunder at samarbejdsaftalen skal godkendes af vækstforumsekretariatet.</p> <p><b>Vurderes det at være støtteberettiget under den ansøgte foranstaltning:</b> Det vurderes, at der er tekniske problemstillinger vedr. de aktiviteter, der søges finansieret via LAG bekendtgørelsen. Aktiviteter støttet under denne bekendtgørelse skal være konkret stedbundne, og skal indstilles af de lokale LAG'er. Beskrivelserne er i øjeblikket ikke tilstrækkeligt konkrete til at leve op til disse vilkår. Sekretariat er i fortsat dialog med ansøger om dette.</p> <p>På den baggrund foreslås det, at der afsættes en reservation til projektet, hvorefter sekretariatet i dialog med ansøger finder løsninger vedr. de tekniske aspekter og herefter videresender disse til de lokale LAG'er.</p> <p><b>Effektvurdering:</b> Det vurderes, at de umiddelbare effekter er realistiske. Der forventes direkte skabt 34 nye job i fødevarerhvervet og 70 nye job i turismeerhvervet. Effekterne på længere sigt – de afledte effekter (588 nye jobs i fødevarerhvervet) vurderes at være mere usikre.</p> <p><b>Konklusion:</b> Projektet understøtter målsætningerne i indsatsområdet oplevelsesbaseret forretningsudvikling i fødevarerhvervet i det syddanske Grøn Vækst program. Projektet har stor opbakning fra de lokale fødevarenetværk. Projektet har realistiske effekter, som vurderes til at være realiserbare på korte sigt, dog er der en række tekniske aspekter i forhold til LAG bekendtgørelsen, som skal afklares inden en indstilling til de berørte LAG'er er mulig.</p>
<p>Ansøger og partnere</p>	<p>Ansøger: Væksthus Syddanmark på vegne af Syddansk Fødevarer klynge</p> <p>Partnere:</p> <ol style="list-style-type: none"> <li>1. Haderslev Kommune</li> <li>2. Sønderborg Kommune</li> <li>3. Tønder Kommune</li> <li>4. Aabenraa Kommune</li> <li>5. Faaborg-Midtfyn Kommune</li> <li>6. De fynske kommuner (Borgmesterforum Fyn)</li> <li>7. Udvikling Fyn Nyborg</li> <li>8. UdviklingsRåd Sønderjylland</li> </ol>

	<p>9. UdviklingVejen  10. Business Kolding  11. Nordfyns Erhvervsråd  12. Ærø Turist &amp; Erhvervsforening  13. Langelandsfødevarerenetværk (26 virksomheder)  14. Kulinarisk Sydfyn  15. MMM – Zonen for madkultur  16. Småøernes Fødevarerenetværk (14 virksomheder)  17. Fynsk Landbrugs Eventforening  18. Naturmælk  19. Kold College  20. Odense Bys Museer – Den Fynske Landsby</p>
Økonomi	<p>Samlet budget: 12.797.412 kr.  Landdistriktsmidler(Grøn Vækst): 5.648.706 kr.  Kommunal medfinansiering: 2.824.353 kr.  <b>Regional medfinansiering: 2.824.353 kr.</b></p>
Er kriterierne i Det syddanske Grøn Vækst program opfyldt?	Ja
Forventet effekt	<p>Sekretariatet vurderer, at projektet vil bidrage til målsætningen om at skabe øget omsætning, nye virksomheder og arbejdspladser indenfor fødevareræddikæden. Det vurderes, at de umiddelbare effekter er realistiske. Der forventes direkte skabt 34 nye job i fødevarerhvervet og 70 nye job i turismeerhvervet. Effekterne på længere sigt – de afledte effekter (588 nye jobs i fødevarerhvervet) vurderes at være mere usikre.</p>
Konklusion	<p>Projektet indstilles til <b>tilsagn</b>, fordi:</p> <ul style="list-style-type: none"> <li>- Projektet understøtter målsætningerne i indsatsområdet oplevelsesbaseret forretningsudvikling i fødevarerhvervet i det syddanske Grøn Vækst program.</li> <li>- Projektet har stor opbakning fra de lokale fødevarerenetværk.</li> <li>- Projektet har realistiske effekter, som vurderes til at være realiserbare på kort sigt, dog er der en række tekniske aspekter i forhold til LAG bekendtgørelsen, som skal afklares inden en indstilling til de berørte LAG'er er mulig.</li> </ul>

## Beslutningspunkt

### Det indstilles,

- At ansøgningen indstilles til **Tilsagn** på vilkår, herunder

- at Vækstforum indstiller til regionsrådet, at projektet bevilges støtte fra de regionale erhvervsudviklingsmidler på op til 1.499.810 kr. under Netværksordningen – bevillingen kan maksimalt udgøre 20 % af de godkendte støtteberettigede udgifter på 7.499.240 kr.,
- at Vækstforum reserverer et beløb på 1.324.543 kr. fra de regionale erhvervsudviklingsmidler til brug under LAG bekendtgørelsen – reservationen udløber den 31. december 2012 og kan maksimalt udgøre 25 % af de godkendte støtteberettigede udgifter på 5.298.172 kr.,
- at sekretariatet bemyndiges til, inden for denne reservation, at indstille de konkretiserede aktiviteter til de berørte LAG'er,
- at det forudsættes, at den regionale og private medfinansiering er tilvejebragt og/eller sandsynliggjort inden projektet indstilles til NaturErhvervstyrelsen,
- at der udarbejdes en forpligtende samarbejdsaftale med projektet Trekantens fødevarer – kant på smagen, som skal godkendes af sekretariatet,
- at det forudsættes, at de resultater og den viden, der opnås via projektet, stilles til rådighed for offentligheden.

## Bilag

Bilag 30b – Indstillingsskema Syddanske Madoplevelser.

## **Beslutning**

Hans Skjerning erklærede sig inhabil under behandlingen af sagen og forlod lokalet.

Vækstforum tiltrådte indstillingerne.

## **31. Meddelelser**

## **32. Eventuelt**