



## Overvågningsnotat

# Vækstvilkår i Region Syddanmark

I henhold til Lov om erhvervsfremme har de regionale vækstfora til opgave at overvåge de regionale og lokale vækstvilkår. Med dette overvågningsnotat redegøres kort for den regionale udvikling og vækstvilkår i Region Syddanmark<sup>1</sup>. Notatet er udarbejdet på baggrund af Regionalpolitisk vækstredegørelse 2008 fra Økonomi- og Erhvervsministeriet..

Hovedkonklusionerne i notatet kan sammenfattes i følgende nøglebudskaber:

- *"Væksten vil være bestemt af udviklingen i produktiviteten, da beskæftigelsen er historisk høj og ledigheden meget lav"*  
Økonomi- og erhvervsministeriet, 2. april 2008
- *Udfordringen for "resten af landet" er, at hale ind på Hovedstadsregionens produktivetsniveau, som i dag er 13 pct. højere end landsgennemsnittet.*

Region Syddanmarks placering på centrale parametre sammenlignet med øvrige regioner:

<b>Værdiskabelse</b>	
▪ Bruttoværditilvækst fordelt på produktivitet og beskæftigelse	--
▪ Produktivitet korrigeret for branchesammensætning og –produktivitet	+
<b>Indkomster</b>	
▪ Erhvervsindkomst	-
▪ Rådighedsbeløb	++
<b>Uddannelse</b>	
▪ Andel af en årgang, der ventes at fuldføre en: – ungdomsuddannelse	+/-
– videregående uddannelse	+/-
<b>Iværksætteri</b>	
▪ Etableringsrate	--
▪ Andel vækstiværksættere	+/-
<b>Innovation</b>	
▪ Produkt- og/eller procesinnovative virksomheder	-
▪ Virksomheder, der er innovative inden for marketing og/eller organisation	+
<b>Forskning og udvikling</b>	
▪ Private investeringer i forskning og udvikling	-

(++) bedst; (+) godt; (+/-) hverken godt eller dårligt; (-) dårligt; (- -) dårligst

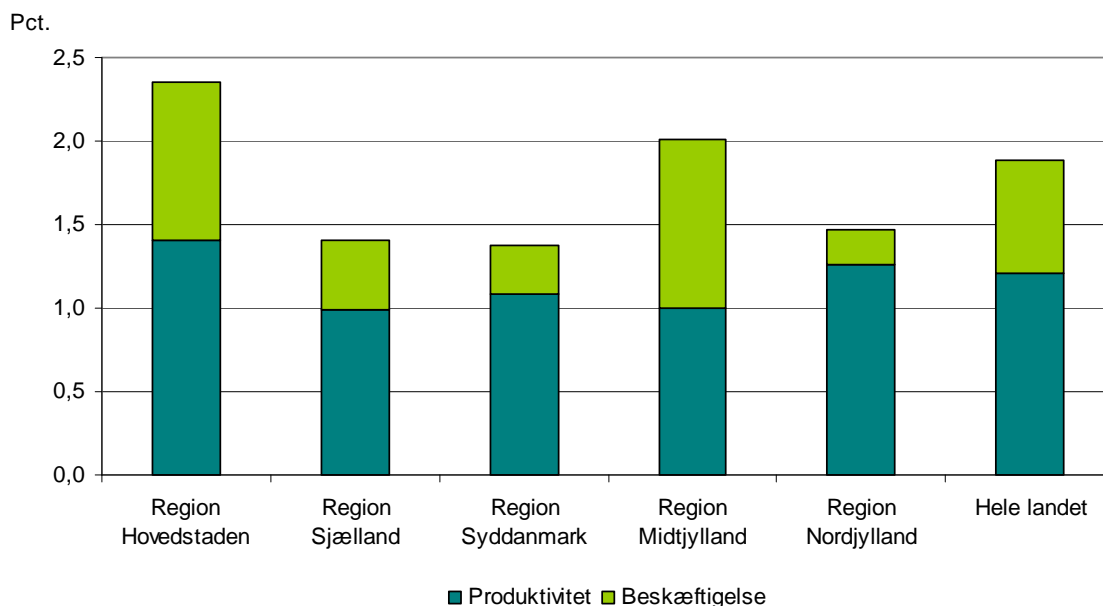
<sup>1</sup> Notatet er fokuseret på regionalt niveau, da der på nuværende tidspunkt ikke er adgang til data på lokalt niveau i et omfang, der muliggør en analyse af lokale vækstvilkår. Der findes pt. heller ikke tilstrækkeligt med nye data til at foretage en analysemæssig opfølgning på den hidtidige erhvervsudviklingsstrategi.

## 1. Værdiskabelse i Region Syddanmark

### Syddansk vækst

Værdiskabelse opgøres i regional sammenhæng mest retvisende som bruttoværditilvæksten<sup>2</sup> (BVT) pr. beskæftiget. Den økonomiske vækst har de seneste ti år været stærkest i Region Hovedstaden og i Region Midtjylland, jf. figur 1. Med en aktuel bruttoværditilvækst ca. 13 pct. over landsgennemsnittet og øvrige regioner 5-8 pct. under landsgennemsnittet er Region Hovedstaden i klasse for sig. Med både en beskæftigelse og produktivitet, der er vokset langsommere end landsgennemsnittet er bruttoværditilvæksten i Region Syddanmark lavest blandt regionerne.

**Figur 1.** Gennemsnitlig årlig bruttoværditilvækst pr. beskæftiget, 1996-2006



Kilde: Danmarks Statistik

Værdiskabelsen (BVT) kan styrkes ved både at forøge beskæftigelsen og ved at øge produktiviteten (produktion pr. beskæftiget). Med en historisk høj beskæftigelsesprocent på 75,2 pct. for hele landet (74,8 pct. i Region Syddanmark – gns. for 2007) og meget lav ledighedsprocent på 2,1 pct. (1,9 pct. i Region Syddanmark – foreløbige tal for) er de umiddelbare muligheder for at øge værdiskabelsen gennem øget beskæftigelse begrænsede. Yderligere indebærer den demografiske udvikling, at der bliver færre og færre personer i den arbejdsdygtige alder. Fremtid vækst vil derfor i høj grad være bestemt af udviklingen i produktiviteten.

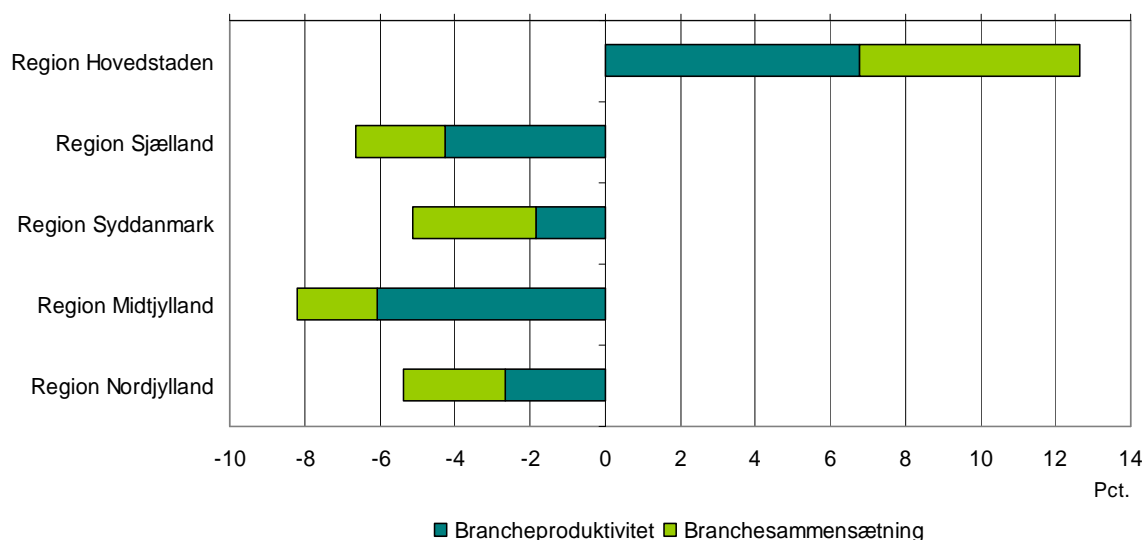
### Syddansk produktivitet

En del af de regionale forskelle i produktivitet kan tilskrives, at erhvervsstrukturen (branchesammensætningen) varierer fra region til region. Højproduktive brancher (fx transport, post- og telekommunikation samt finansierings- og forsikring) har en betydeligt lavere beskæftigelsesandel i regionerne uden for hovedstaden. Erhvervsstrukturen er imidlertid ikke hele forklaringen på de regionale produktivetsforskelle. En grundlæggende forklaring på de regionale produktivetsforskelle skal dog findes i, at produktiviteten i de enkelte brancher varierer regionerne imellem.

<sup>2</sup> Bruttoværditilvæksten er et mål for den produktionsværdi, der skabes i regionens virksomheder. Den opgøres som virksomhedernes omsætning fratrukket omkostninger til lønninger, vareforbrug mv. (renset for skatter og afgifter og den almindelige prisudvikling)

I figur 2 er vist, hvor stor en del af de regionale forskelle i produktivitet, der kan tilskrives branchesammensætning, og hvor stor en del, der skyldes, at produktiviteten i de enkelte brancher varierer fra region til region.

**Figur 2.** Relativ produktivitet i forhold til landsgennemsnittet - opdelt på bidrag fra branchesammensætning og brancheproduktivitet, 2006



Kilde: Økonomi- og Erhvervsministeriet – tal fra Danmarks Statistik

Om Syddanmark er det værd at bemærke, at ca. to tredjedele af den forholdsvis lave produktivitet kan tilskrives branchesammensætningen. Opgjort på baggrund af beskæftigelsesandele er regionen bl.a. specialiseret indenfor jern- og metalindustri, landbrug, gartneri og skovbrug samt nærings- og nydelsesmiddelindustri. Brancher der alle har forholdsvis lav produktivitet. Specialiseringen indenfor højproduktive brancher som post- og telekommunikation og finansierings- og forsikringsvirksomhed ligger til gengæld betydeligt under landsgennemsnittet.

Tager vi højde for branchesammensætningen, er produktiviteten i Region Syddanmark betydeligt tættere på landsgennemsnittet end Midtjylland og Sjælland - og også end Nordjylland. Et kig på produktiviteten i de brancher, hvor regionen er specialiseret viser imidlertid et mere varieret billede. Produktiviteten i regionen indenfor jern- og metalindustrien og nærings- og nydelsesmiddelindustrien ligger for begge brancher 9 pct. under landsgennemsnittet. Produktiviteten i regionen indenfor landbrug, gartneri og skovbrug imidlertid knap 5 pct. over gennemsnittet.

### Syddansk velstand

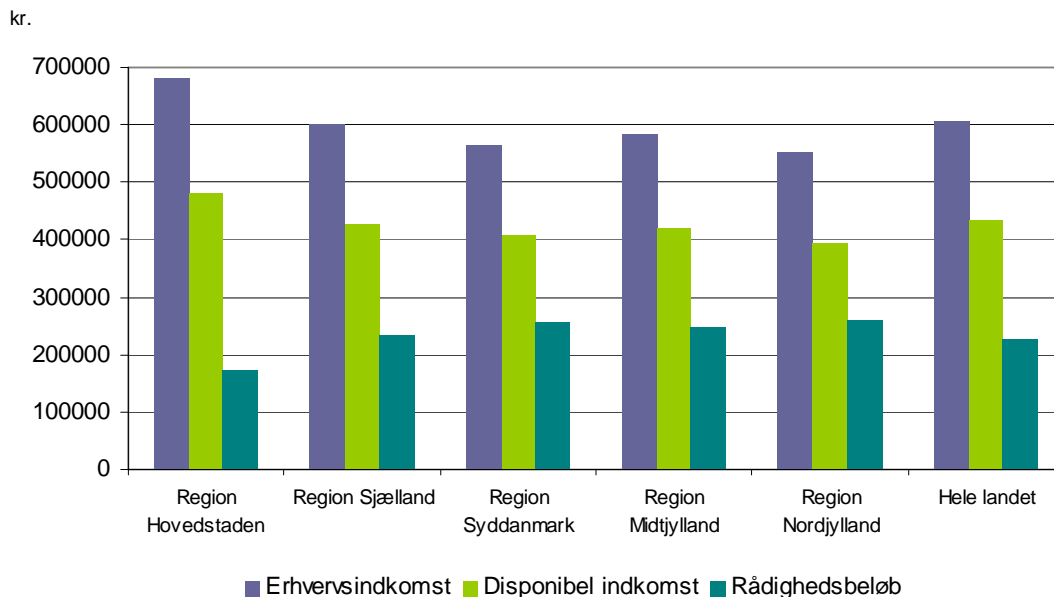
Regionale forskelle i værdiskabelse har betydning for den regionale velstand. Bruttoværditilvæksten pr. indbygger er imidlertid et dårligt mål for den regionale velstand, bl.a. fordi målet påvirkes af pendling. Når man skal vurdere den regionale velstand, er det mere retvisende at betragte en indkomst, som opgøres på borgernes bopæl. Regionale indkomstforskelle afhænger af, hvilket indkomstbegreb man betragter.

Erhvervsindkomsten måler den indkomst (før skat), som man tjener ved at gå på arbejde. Denne indkomst er i gennemsnit højest i Region Hovedstaden og lavest i Region Nordjylland efterfulgt af Region Syddanmark, jf. figur 3.

Den disponible indkomst er erhvervsindkomst, formueindkomst og overførselsindkomst fratrukket skat og renter. Målt i kroner og ører er de regionale forskelle i disponibel indkomst betydeligt mindre end de regionale forskelle i erhvervsindkomst. Det skyldes bl.a. den regionale omfordeling af indkomst, som finder sted via skatte-, udlignings- og overførselssystemet.

Regionale forskelle i leveomkostninger bidrager yderligere til at udligne forskellene i velstand og forbrugsmuligheder. Det såkaldte rådighedsbeløb opgøres ved at tage højde for en "standardfamilies" udgifter til skatter, bolig-lån, daginstitution, vandafledningsafgift samt indbo- og bilforsikring. Rådighedsbeløbet for en standardfamilie er størst i Region Nordjylland fulgt af Region Syddanmark og lavest i Region Hovedstaden. Når rådighedsbeløbet tegner et andet billede af de regionale forskelle end erhvervsindkomst og disponibel indkomst, skyldes det først og fremmest de regionale forskelle i boligpriser. Da rådighedsbeløbene er baseret på beregninger for en "standardfamilie" og ikke tager højde for bl.a. friværdier, skal de tolkes forsigtigt.

**Figur 3.** Gennemsnitlige indkomster for par med to børn, 2005



Kilde: Økonomi- og erhvervsministeriet – tal fra Danmarks Statistik og Penge & Privatøkonomi

## 2. Regionale vækstvilkår

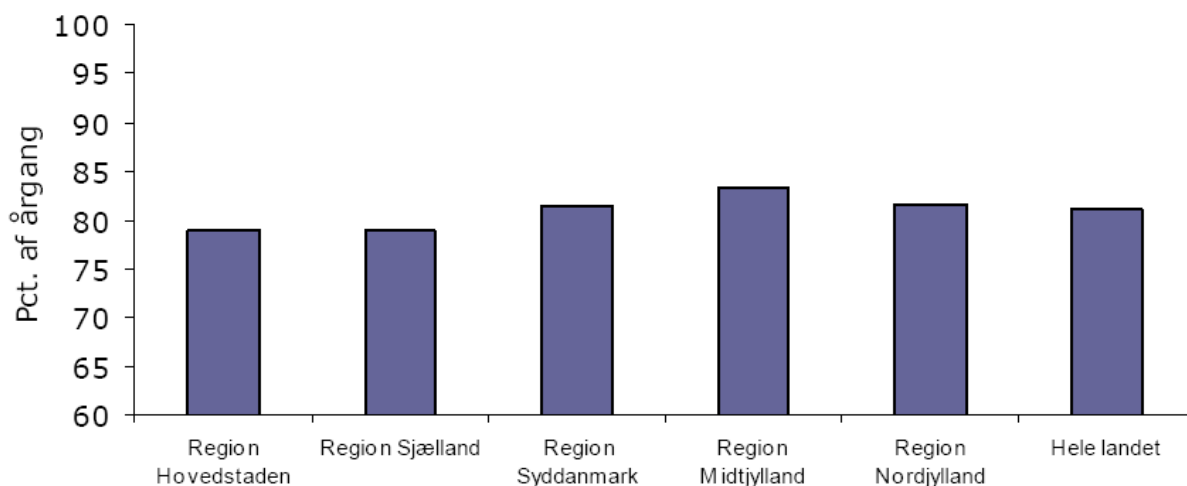
De regionale forskelle på virksomhedernes vækst og produktivitet hænger sammen med de regionale rammevilkår. Det regionale vækstforum spiller her – i sammenhæng med den nationale vækstpolitik – en vigtig rolle for at styrke den regionale vækst og produktivitsudvikling ved at styrke de regionale rammevilkår inden for bl.a. uddannelse, iværksætteri og innovation. De regionale partnerskabsaftaler sætter også fokus netop på de indsatsområder. I globaliseringsstrategien og "Aftale om fremtidens velstand og velfærd og investeringer i fremtiden" er opstillet en række mål for de kommende års udvikling, som kan genfindes i de regionale partnerskabsaftaler.

### 2.1 Uddannelse

Uddannelse er en vigtig del af fundamentet for en øget produktivitet og stærk konkurrencekraft, samtidig kan et højere uddannelsesniveaue øge omstillingsparathed. Det er regeringens mål, at mindst 85 pct. af alle unge skal gennemføre en ungdomsuddannelse i 2010 og mindst 95 pct. i 2015. For de videregående uddannelser er målet at mindst 50 pct. af en ungdomsårgang skal gennemføre en videregående uddannelse i 2015 samtidig med, at færdiggørelsesalderen reduceres.

Ser man på de faktiske tal havde 77 pct. af de 25-34 årige i Danmark gennemført en ungdomsuddannelse i 2006. Tallet for Region Syddanmark er lidt under landsgennemsnittet. Ser man derimod på den forventede udvikling, så forventes 81 pct. af eleverne i 8. klasse (2005) at gennemføre en ungdomsuddannelse. Region Syddanmark ligger her en smule over landgennemsnittet.

**Figur 4.** Andel af en årgang, der ventes at fuldføre en ungdomsuddannelse, 2005



Kilde: Økonomi- og erhvervsministeriet – tal fra Uni-C's profilmodel

De vestdanske regioner klarer sig bedre end de østdanske med hensyn til ungdomsuddannelse, men alle regioner har en betydelig udfordring med at få flere unge til at gennemføre en ungdomsuddannelse, hvis landsgennemsnittet skal bringes op på 85 pct. i 2010 og 95 pct. i 2015.

Tilsvarende udfordringer gælder tilbøjeligheden til at tage en videregående uddannelse. I dag har 25-30 procent af befolkningen (25-34 årige) i regionen en enten kort, mellemlang eller lang videregående uddannelse, mens det forventes, at 43 pct. af de nuværende ungdomsårgange vil gennemføre en videregående uddannelse. Forventningstallet ligger på niveau med landsgennemsnittet, men stadig betydeligt under målet om at 50 pct. skal gennemføre en videregående uddannelse.

## 2.2 Iværksætteri

Iværksættere spiller en vigtig rolle for dynamikken og væksten i Region Syddanmark. Nye virksomheder er ofte mere innovative, omstillingsdygtige og bedre til at udnytte ny teknologi end etablerede virksomheder. Samtidig udfordrer de nye virksomheder de eksisterende virksomheder på markedet og styrker herved konkurrencen. Det gælder særligt de iværksættere, der vokser så meget, at de udvikler sig til såkaldte vækstiværksættere.

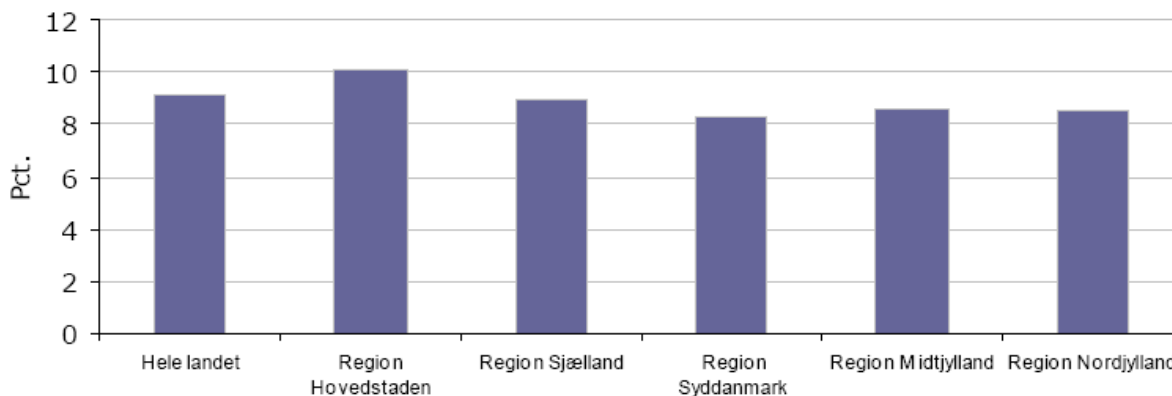
### *Iværksætteri i Region Syddanmark*

Nye virksomheder udgør godt 8 pct. af det samlede antal virksomheder i Region Syddanmark. Regionen Syddanmark er den region, der relativt set er dårligst til at skabe nye virksomheder, dog ligger regionen dog kun en anelse svagere de øvrige regioner vest for Storebælt. Især i Region Hovedstaden etableres mange nye virksomheder. Her er etableringsraten godt 10 pct., mens den i Region Syddanmark er godt 8 pct. jf. figur 5.

Overlevelsesheden for nyetablerede virksomheder ligger efter 2 år på ca. 80 pct. for hele landet og marginalt højere i Region Syddanmark. En særkørsel hos Danmarks Statistik viser, at ud af mere end 17.000 virksomheder blev etableret i 1999 eksisterede kun knap 7.000 virksomheder stadig i 2005, svarende til en overlevelseshede på ca. 40 pct.

Omsætningen hos de nyetablerede fra 1999 var naturligt beskeden og kun få promille af de nyetablerede virksomheder nåede en omsætning over 5 mio. kr. i etableringsåret. Til gengæld havde mere 7 pct. af de overlevende nået en omsætning over 5 mio. kr. i 2005.

**Figur 5. Etableringsrater, 2004**

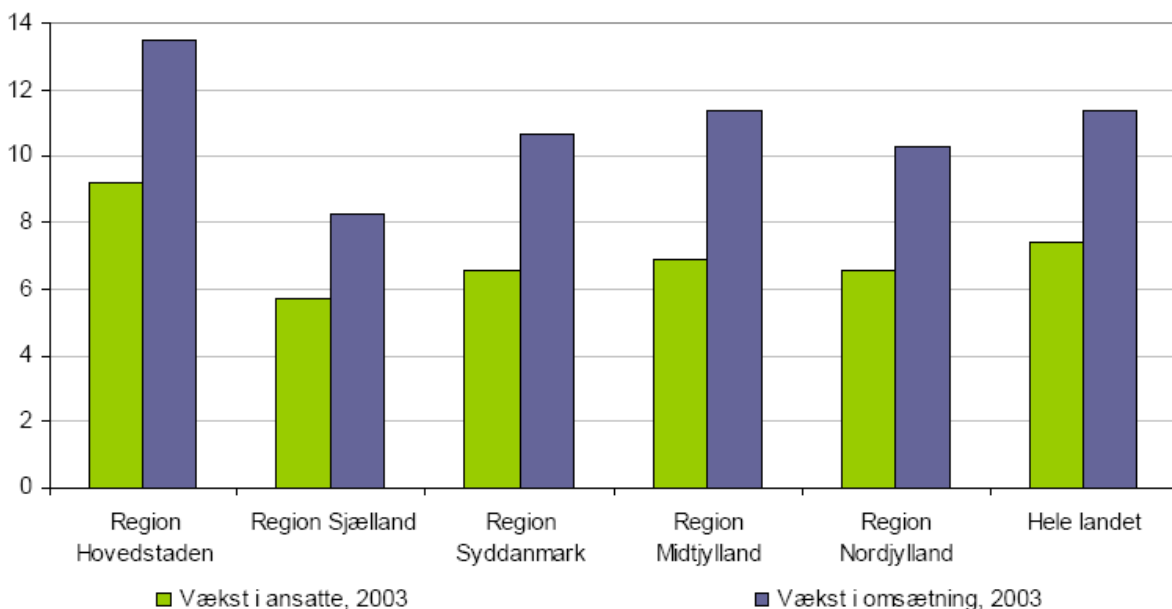


Kilde: Erhvervs- og Byggestyrelsen og Danmarks Statistik

Blandt de virksomheder, der overlever de første år, er der en lille gruppe, der klarer sig særlig godt – de såkaldte vækstværksættere. Disse virksomheder står for en stor del af jobskabelsen i nye virksomheder. Samtidig har de en produktivitet, der er betydeligt højere end gennemsnittet af alle danske virksomheder.

Hvad angår vækstværksættere ligger Region Syddanmark lidt under landsgennemsnittet, både når det gælder vækst i ansatte og vækst i omsætning jf. figur 6. Igen ses det, at Region Hovedstaden har betydelig større andel af vækstværksættere end de øvrige regioner.

**Figur 6. Andel vækstværksættere (OECD's minigazelle-definition), 2003 (pct.)**



Note: Anm: OECD's minigazelle definition: Vækstværksættere er alle virksomheder med en årlig, gennemsnitlig vækst i enten omsætning eller antal ansatte på mere end 72,8 pct. (20 pct. årligt) over en treårig periode, som har 5+ ansattet, og som ikke er ældre end 5 år.  
Kilde: Erhvervs- og Byggestyrelsen, Danmarks Statistik og Bureau van Dijk.

Typisk vil nye virksomheder inden for globalt orienterede erhverv have et større vækstpotentiale end virksomheder, som hovedsageligt sælger på et lokalt nationalt marked.

De regionale aktører kan skabe bedre rammevilkår for vækstiværksættere fx gennem et styrket kvalitets- og kompetenceløft i rådgivningsindsatsen, mere specialiserede rådgivningstilbud til iværksættere eller samarbejde om iværksætteri og idéudvikling i uddannelserne. Meget af dette er allerede igangsat i regi af de regionale væksthuse.

### ***Iværksætteri - rammevilkår***

Regionerne har betydning for Danmarks samlede præstationer på iværksætterområdet. Internationale data peger på, at der typisk er større variation i iværksætterpræstationer mellem regioner i et land, end der er på tværs af lande. Det indikerer, at gode rammebetingelser for iværksætteri i høj grad fastlægges regionalt.

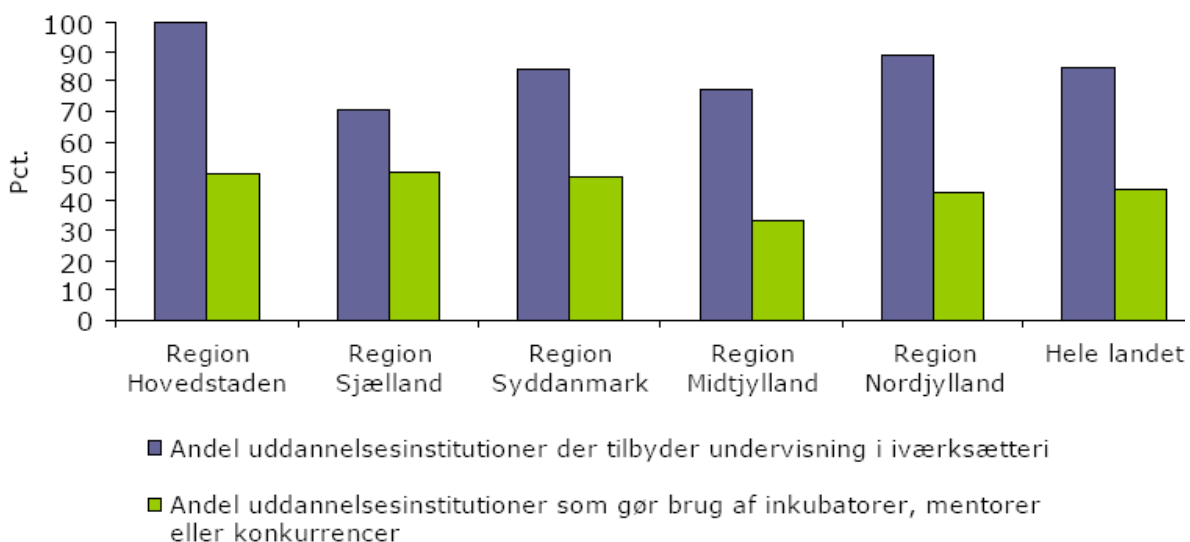
Vigtige rammevilkår for at øge andelen af iværksættere og sikre, at de udvikler sig til vækstiværksættere, er bl.a. en god uddannelse i iværksætteri, adgang til kapital, og at der er en kultur præget af iværksætterånd.

### ***Iværksætteri på uddannelsesinstitutioner***

Uddannelse i iværksætteri er et helt centralt rammevilkår for at skabe vækstiværksættere i Region Syddanmark. Uddannelse i iværksætteri skal bl.a. sikre, at iværksættetalenterne får de rette redskaber til at realisere og videreudvikle deres talenter, således at de fx kan udvikle sig til vækstiværksættere. Samtidig skal uddannelsen også omfatte iværksætternes omgivelser, således at iværksætterne får den bedst mulige støtte og vejledning igennem iværksætterforløbet. Iværksætteruddannelse kan også påvirke iværksætterkulturen, så flere får lyst til at starte egen virksomhed.

En spørgeskemaundersøgelse blandt virksomheder viser, at godt 80 procent af uddannelsesinstitutionerne i Region Syddanmark tilbyder undervisning i iværksætteri. I Region Syddanmark tilbyder 50 procent "øvrige iværksættertiltag" som fx mentorordning eller afholdelse af iværksætterkonkurrence. Her står Region Syddanmark stærkt i sammenligning med de øvrige regioner jf. figur 7

**Figur 7.** Andel uddannelsesinstitutioner, der tilbyder undervisning i iværksætteri samt andel uddannelsesinstitutioner, som gør brug af inkubatorer, mentorer eller konkurrencer, 2005



Kilde: Spørgeskemaundersøgelse blandt uddannelsesinstitutioner, Teknologisk Institut for Erhvervs- og Byggestyrelsen, 2005

### Iværksætternes kompetencer

Iværksætternes uddannelsesniveau har betydning for graden af innovation i nye virksomheder og iværksættervirksomhedens sandsynlighed for at overleve.

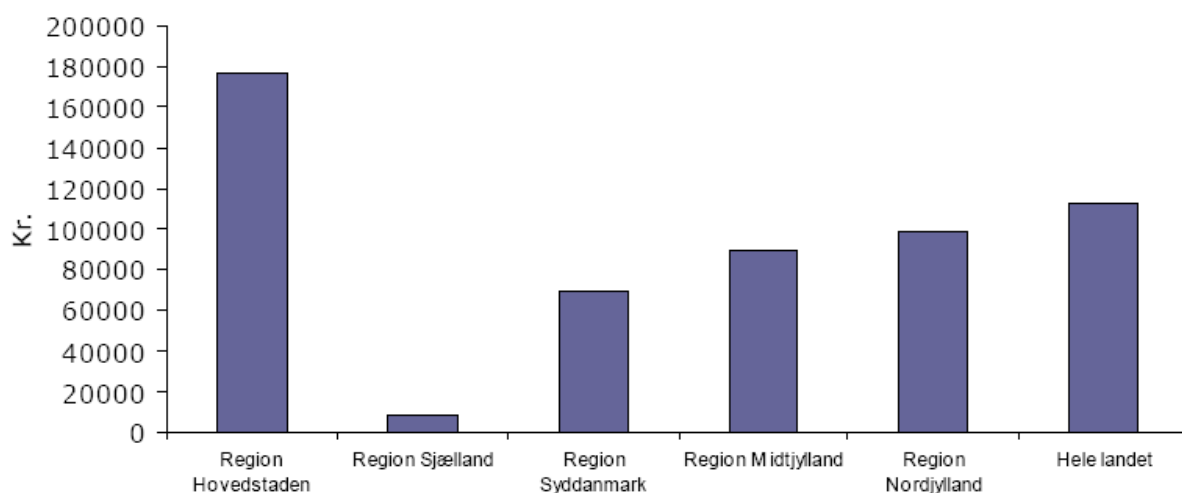
Iværksætterne er tilsyneladende gennemgående bedre uddannet end befolkningen som helhed. I Region Syddanmark er de erhvervsfagligt uddannede klart overrepræsenteret blandt iværksætterne hvis man sammenligner med befolkningen som helhed. Iværksættere med en kort- mellemlang og lang videregående uddannelse er ligeledes overrepræsenteret, dog i mindre grad. Det billede genfindes i de øvrige regioner – det gælder dog i mindre grad i Region Hovedstaden.

### Finansiering

Virksomhedernes adgang til kapital er vigtig for vækst, omstilling og fornyelse. Nye virksomheder har forskellige behov for kapital. For innovative iværksættere kan især venturekapital være en vigtig kilde til udvikling og vækst. Venturekapital er kendetegnet ved, at virksomheden både tilføres kapital og kompetencer fra en investor.

Region Syddanmark har tilsyneladende svært ved at tiltrække venturekapital. Venturekapitalinvesteringerne pr. iværksættervirksomhed ligger med omkring 70.000 kr. et godt stykke under landsgennemsnittet, men også under "sammenlignelige" regioner som Region Midtjylland og Region Nordjylland.

**Figur 8.** Venturekapitalinvesteringer pr. iværksættervirksomhed 2005



Kilde: Vækstfonden

### 2.3 Innovation

Virksomhedernes evne til at udvikle nye produkter, processer, markedsføringsmetoder, organisationsformer mv. er afgørende for Region Syddanmarks konkurrenceevne. Både i globaliseringsstrategien og i de regionale vækstforas erhvervsudviklingsstrategier er det en vigtig målsætning at øge virksomhedernes innovationskraft.

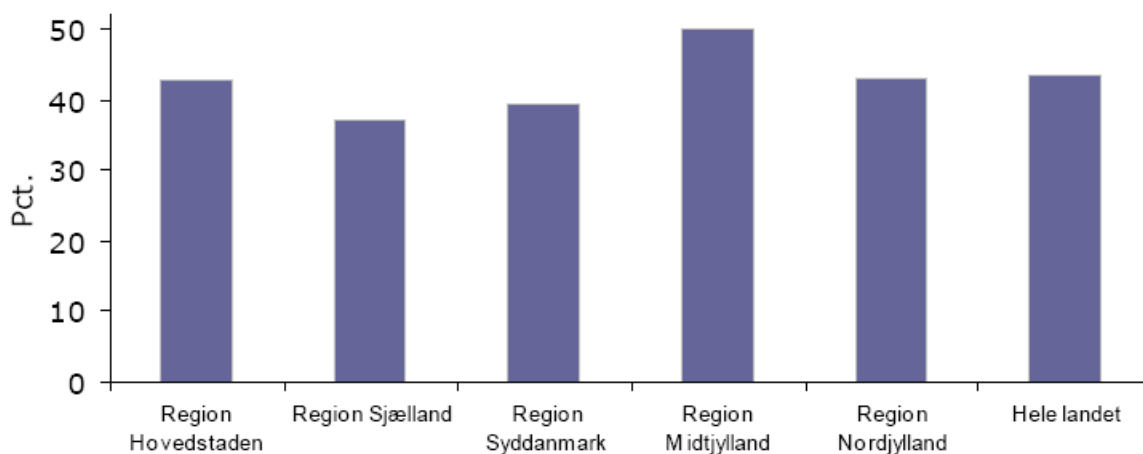
Nedenfor ses en oversigt over *præstationer* for innovation, forskning og udvikling i Region Syddanmark.

#### Innovation i Region Syddanmark

Godt 40 pct. af virksomhederne i Region Syddanmark udviklede nye produkter og/eller processer i 2002-04 (seneste dataår). Det svarer nogenlunde til niveauet for de øvrige regioner i Danmark bortset fra Region Midtjylland, hvor næsten halvdelen af virksomhederne var innovative. De regionale innovationsdata skal tages med forbehold for, at de er baseret på spørgeskemaundersøgelser og stikprøver.



**Figur 9.** Andel produkt- og/eller procesinnovative virksomheder, 2002-2004

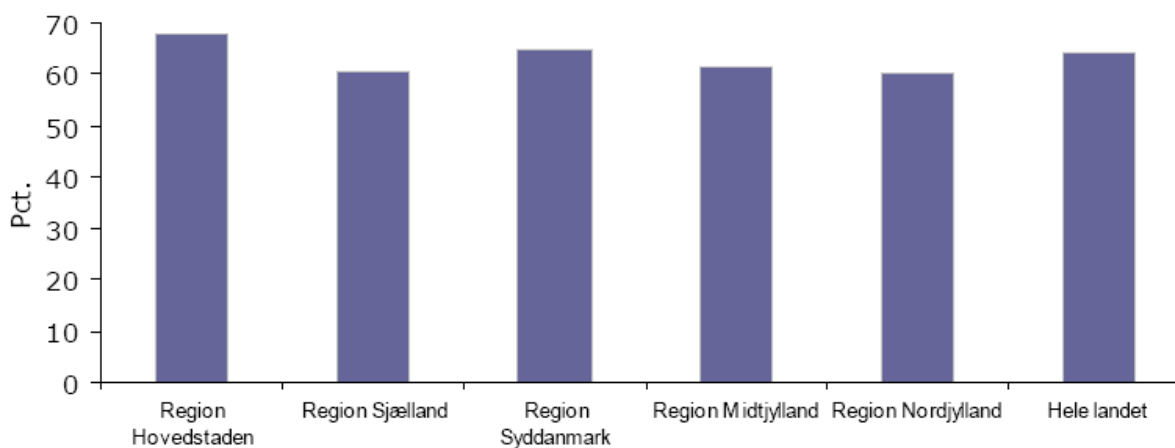


Kilde: Center for Forskningsanalyse

### **Marketinginnovation og organisatorisk innovation**

Nedenfor ses, hvor stor en andel af virksomhederne i de danske regioner, der har udviklet nye former for marketing og/eller nye organisationsformer. I Region Syddanmark er det ca. 2 ud af 3 virksomheder, der har udviklet nye former for marketing og/eller nye organisationsformer i 2002-2004 jf. figur 10.

**Figur 10.** Andel virksomheder, der er innovative inden for marketing og/eller organisation, 2002-2004



Kilde: Center for Forskningsanalyse

### **Innovation - rammevilkår**

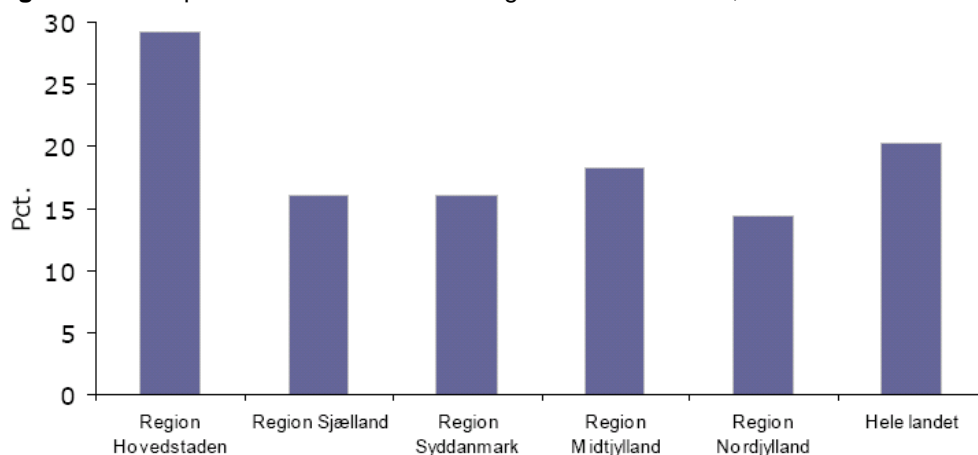
Virksomhedernes innovationskraft påvirkes af en lang række forhold. Blandt de vigtigste er virksomhedernes adgang til innovative og højtuddannede medarbejdere samt virksomhedernes samspil med kunder og leverandører, rådgivere og videninstitutioner.

### **Innovative og højtuddannede medarbejdere**

Selv om alle medarbejdere kan bidrage til det innovative arbejde i virksomhederne, er der en tendens til, at jo længere uddannelse medarbejderne har, desto mere deltager de i innovationsprocesser. Samtidig kan medarbejdere med videregående uddannelse ofte bedre absorbere viden fra f.eks. forsknings- og viden-institutioner til videre brug i virksomhedernes innovationsprocesser.

I Region Syddanmark har godt 16 procent af de ansatte i de private erhverv en videregående uddannelse. Det er under landsgennemsnittet. Regionen ligger nogenlunde på niveau med regionerne uden for Hovedstadsområdet, mens Region Hovedstaden har en andel på næsten 30 pct.

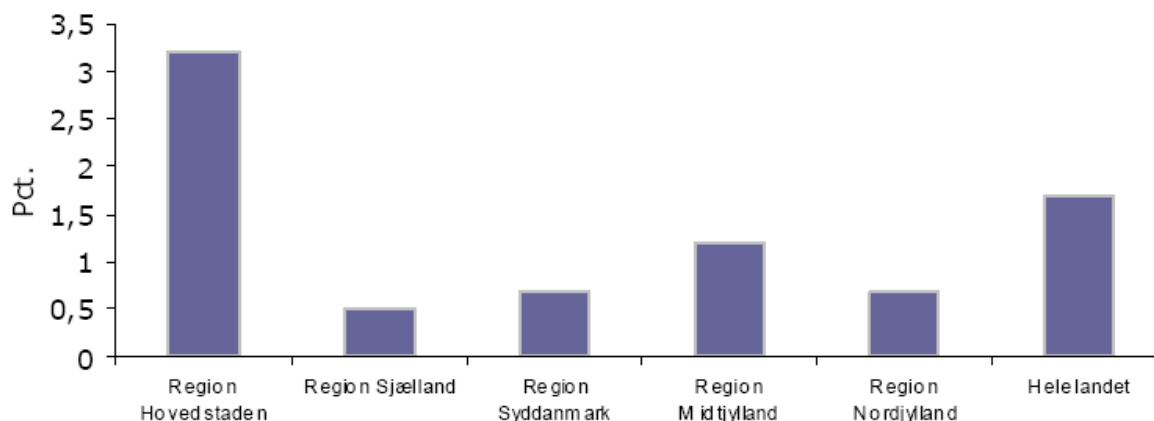
**Figur 11.** Andel privatansatte med en videregående uddannelse, 2005



### **2.4 Private investeringer i forskning og udvikling**

En vigtig kilde til innovation er erhvervslivets investeringer i forskning og udvikling. I Danmark udgør de private investeringer i forskning og udvikling ca. 1,7 pct. af BNP, men det dækker overbetydelige variationer fra region til region, jf. figur 12.

**Figur 12.** Private investeringer i forskning og udvikling i pct. af BNP, 2005



Kilde: Center for Forskningsanalyse

Således udgør de private investeringer i Region Syddanmark kun ca. ½ pct af regionens BNP, mens det drejer sig om 1 pct. for Region Midtjylland og 3 pct. for Region Hovedstadens vedkommende.

Disse regionale forskelle afspejler blandt andet, at der er forskel på regionernes erhvervsstruktur, fx at medicoindustrien er koncentreret i Hovedstadsregionen, og der generelt er en tendens til, at de store virksomheder har placeret deres forsknings- og udviklingsafdeling i de store byer.

### **Samspil med eksterne parter**

Virksomhedernes samspil med kunder og videninstitutioner er væsentlige kilder til innovation. Ofte vil en virksomhed øge chancerne for at opnå succes med en innovation, hvis der tages afsæt i kundernes behov (bruger-dreven innovation). Et godt samspil med videninstitutioner kan bidrage til, at forskning og viden kan omsættes til innovation.

Tabel 1 nedenfor viser, at en fjerdedel af virksomhederne i Region Syddanmark angiver kunder, som en vigtig kilde til innovation. Regionen ligger forholdsvis svagt, et godt stykke under landsgennemsnittet, og det er kun Region Nordjylland, som har en lavere andel.

Det fremgår også af tabellen, at samarbejdet mellem virksomhederne og videninstitutionerne er lavt. Kun 4 pct. af virksomhederne i Region Syddanmark angiver, at universiteter mv. har bidraget til deres innovation. Men sammenlignet med de øvrige regioner ligger Region Syddanmark højt, kun overgået af Region Hovedstaden.

**Tabel 1.** Samspil med kunder og videninstitutioner

<b>Samarbejdspartnere</b>	<b>Andel virksomheder der angiver, at kunder har været en meget vigtig kilde til innovation (2002-2004)</b>	<b>Andel virksomheder der angiver, at universiteter mv. har været en meget vigtig kilde til innovation (2002-2004)</b>
Region Syddanmark	25 pct.	4 pct.
Landsgennemsnit	33 pct.	4 pct.
Region Syddanmarks "ranking" blandt de fem regioner	4	2

Kilde: Center for Forskningsanalyse

Samspillet mellem virksomheder og rådgivere er generelt mere veludbygget end samspillet mellem virksomheder og videninstitutioner. En af de vigtigste rådgivere er de Godkendte Teknologiske Serviceinstitutter (GTS). GTS-institutterne servicere årligt ca. 20 pct. af alle virksomheder i regionen med mindst fem ansatte, hvilket svarer til 20 pct.

### **3. Klynger**

I hovedparten af de regionale vækstforas erhvervsstrategier ses udviklingen af stærke regionale klynger som et vigtigt middel til at øge den regionale vækst og beskæftigelse. Samtidig har klyngearbejdet fungeret som en metode til at målrette den regionale uddannelses-, iværksætter- og innovationsindsatstil erhvervslivets behov. Vækstforaene har samlet iværksat en række initiativer og aktiviteter med henblik på at styrke regionernes klynger. Samlet har de regionale vækstfora igangsat op mod 90 klyngerettede initiativer, og flere initiativer er i støbeskeen.

*Vækstforum Syddanmark* er nok det vækstforum, som har klynger højest på dagsordenen. Klynger ses som kimen til ny vækst og udgør derfor det centrale omdrejningspunkt i den syddanske erhvervsudviklingsstrategi. Det indebærer bl.a., at den tværgående indsats for at styrke de generelle rammer for udvikling af menneskelige ressourcer, innovation og iværksætteri først og fremmest er møntet på at understøtte regionens klynger. I tabel 2 nedenfor illustreres indsatsen.

**Tabel 2.** Regionernes klyngefokus og klyngerettede initiativer

	Vækstforum Syddanmark	Vækstforum Midtjylland	Vækstforum Nordjylland	Vækstforum Sjælland	Vækstforum Hovedstaden	Vækstforum Bornholm*
<b>Klynger, der har modtaget medfinansiering</b>	Fødevarer (2) Mekatronik (1) Transport (1) Energiteknologi (2) Robot-teknologi (1) Køleteknik (1) Bioenergi (1) Landbrug (1) Plast (1) Aluminium (1) Plantemedicin (1) Offshore (1) Vandmiljø (1) Film (1) Maritim (1)	Sundhed (0) Fødevarer (0) Energi og miljø (8) Avanceret fremstillingsindustri (1) Vidensservice (1) Sikkerhedsklyngen (1)	Fødevarer (5) Byggeri (2) Maritim (1) IKT (3) Oplevelsesøkonomi (1) Sundhed (3)	Energi og miljø (5) Medico-sundhed (5) Landbrug (1) Planteavl (1) Turisme og oplevelsesøkonomi (2) Transport og logistik (1) Byggeri (1) Fødevarer (3) Akvakultur (1)	IKT (2) Transport og logistik (1) Byggeri (1) Biosundhed (1) Forretningsservice (1) Film & TV (1) Design (1) Energikilder (1) Interaktiv underholdning (1) Fødevarer, sundhed og ernæring (1)	Regionale fødevarer (3) Jordbrug (3) Turisme (3) Maskiner og teknik (5) Bygge og anlæg (4)
<b>I alt</b>	<b>15 (17)</b>	<b>6 (11)</b>	<b>6 (15)</b>	<b>8 (20)</b>	<b>10 (11)</b>	<b>5 (18)*</b>

Anm.: I parentes er angivet antallet af klyngerettede initiativer under hver klynge. I nederste række angiver parenteserne det samlede antal klyngeinitiativer, som vækstforaene har igangsat eller planlægger at igangsætte.

Note\*: Bornholm har nedsat klyngegrupper for hver af de udvalgte klynger og har igangsat tre tværgående initiativer med henblik på at understøtte udviklingen i disse klynger. For hver af de nævnte klynger afholdes seminarer, ansættes tovholdere og gennemføres kompetenceudviklingsforløb for klyngefacilitatorer.

Yderligere baggrundsmateriale kan findes på [www.oem.dk](http://www.oem.dk), hvor den regionalpolitiske vækstreddegørelse og tilhørende baggrundsrapport kan downloades.