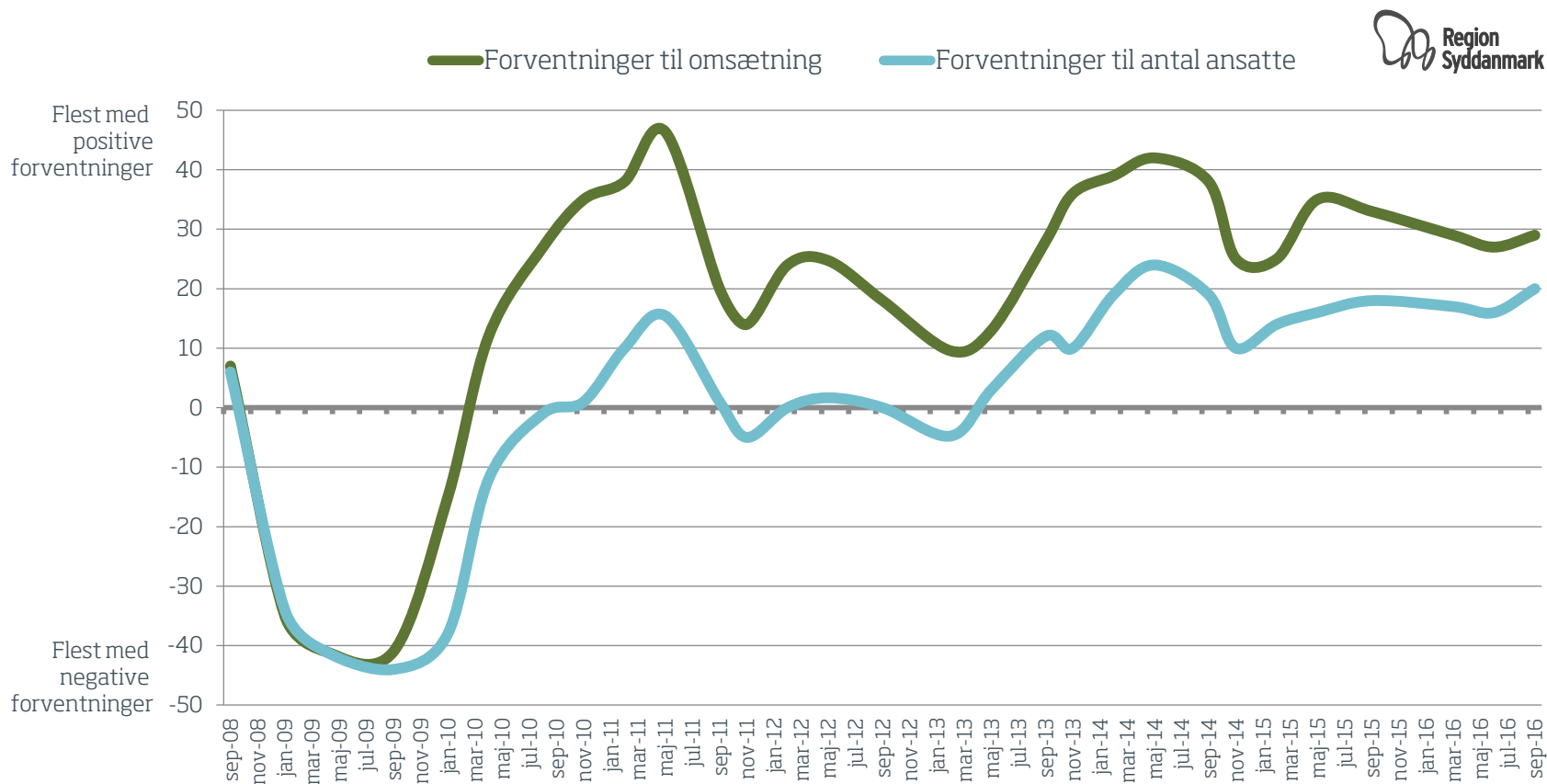


# Konjunkturer for vækst og job lidt op

Virksomhedernes forventninger til omsætning og antal ansatte i næste kvartal i forhold til samme kvartal sidste år. Viser forholdet mellem virksomheder med positive og negative forventninger.

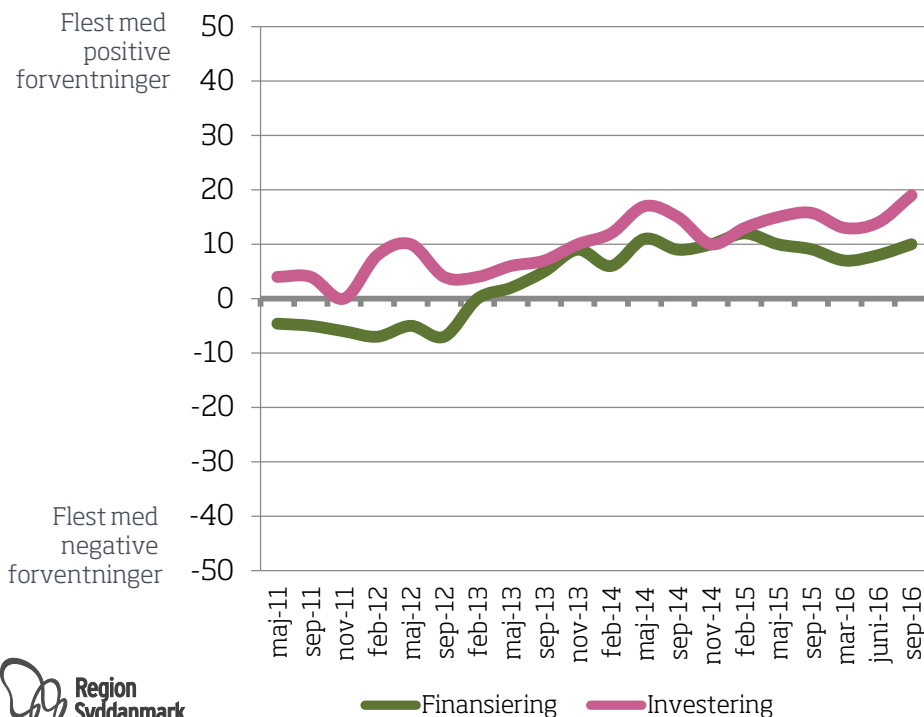


Indekset går fra -100 til 100. Er indekset fx -100, betyder det, at alle virksomheder tror på mindre omsætning, eller at alle virksomheder forventer færre ansatte. Indekset beregnes ved at se bort fra virksomheder, der ingen ændring venter. Herefter tages andelen af virksomheder med positive forventninger, og derfra trækkes andelen af virksomheder med negative forventninger.

# Forventninger til ordrer, eksport og investering vokser

Virksomhedernes forventninger til investeringer og mulighed for finansiering samt til ordrebeholdning og eksport i 4. kvartal i forhold til samme kvartal sidste år. Viser forholdet mellem virksomheder med positive og negative forventninger.

## Investering og finansiering

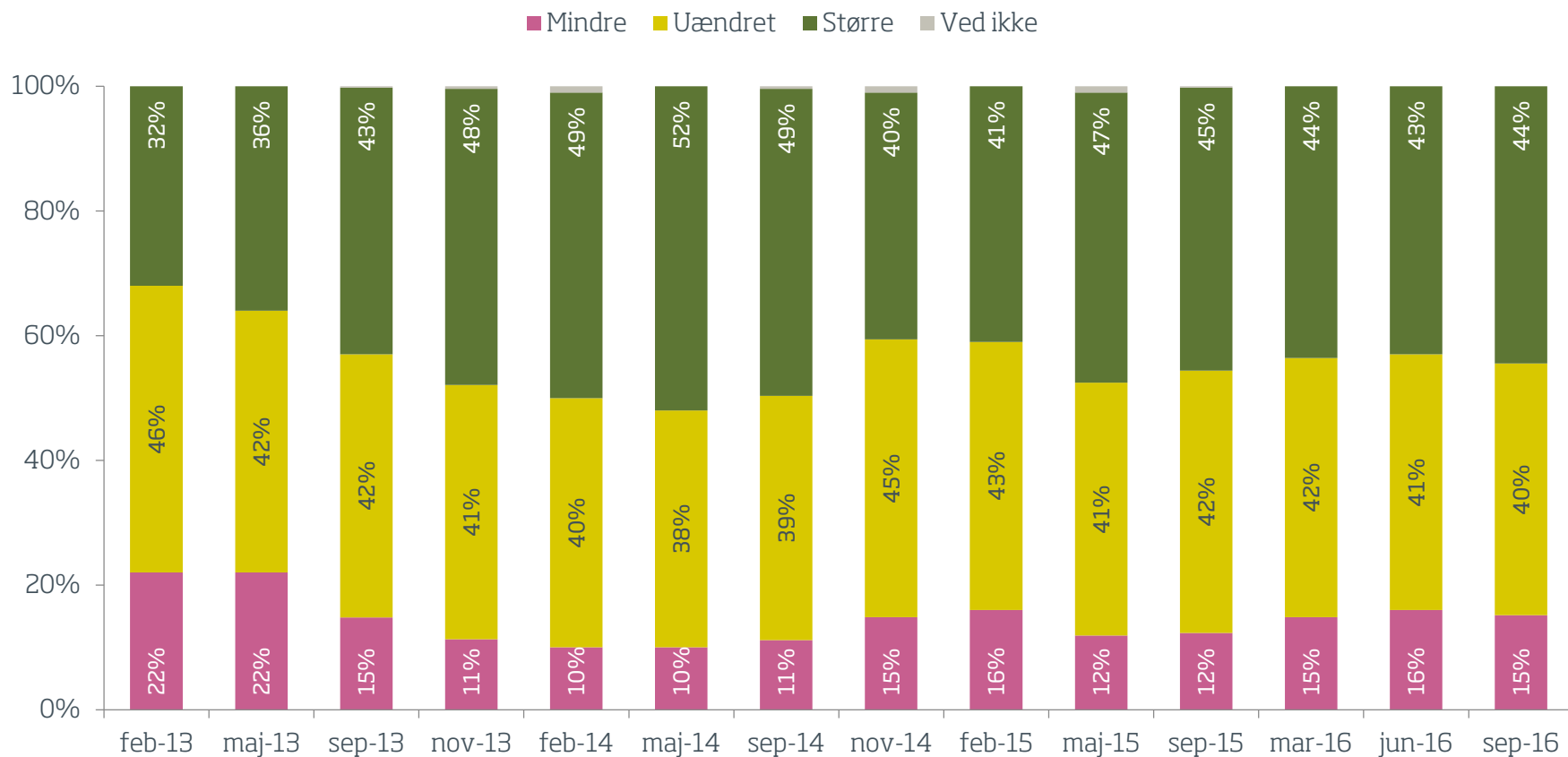


## Ordrer og eksport



# Fire ud af ti virksomheder tror på større vækst

Hvad er Deres forventninger til virksomhedens omsætning i næste kvartal i forhold til omsætningen i samme kvartal sidste år?

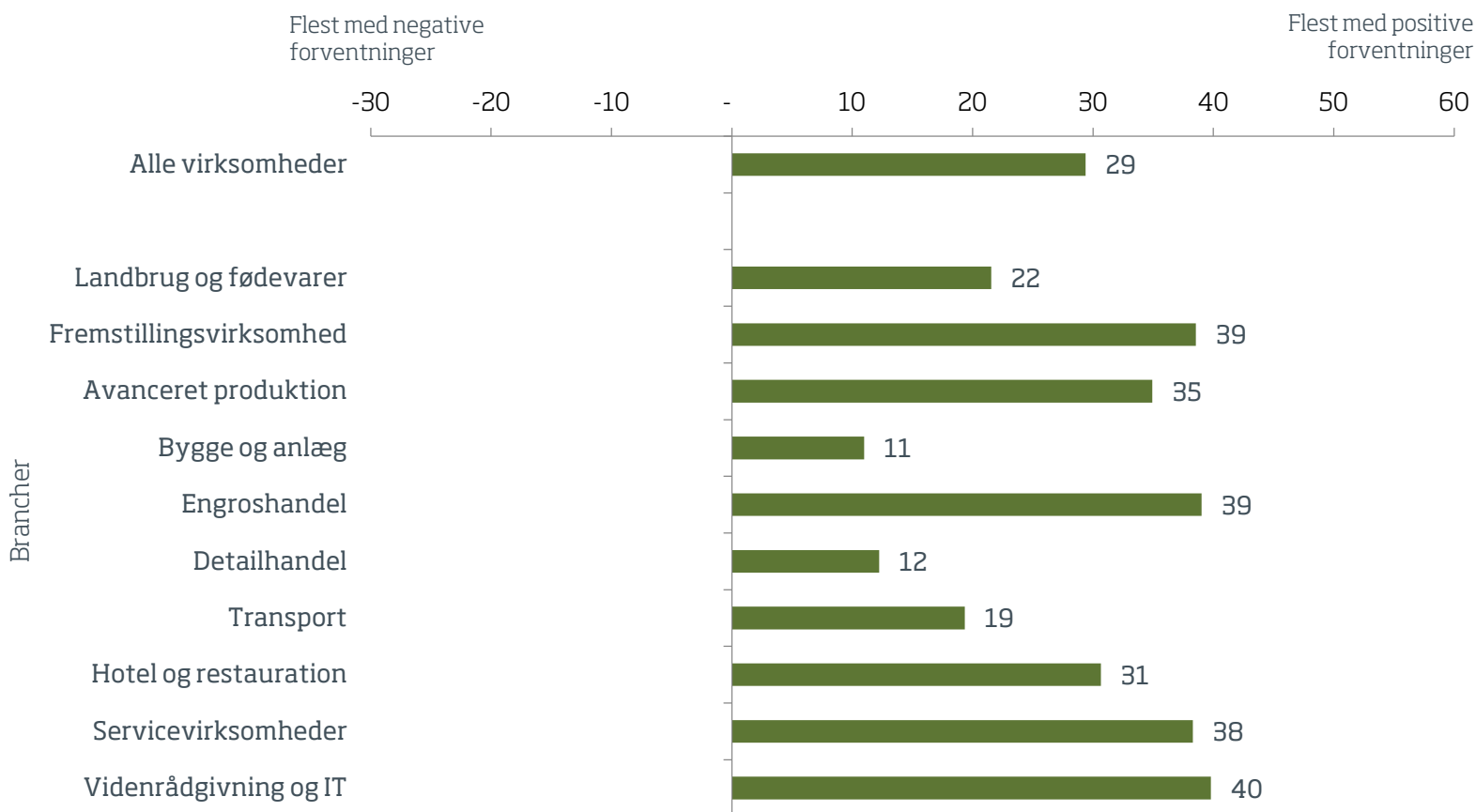


Kilde: Strategi og Analyse. Seneste tal er fra september-oktober i 2016. 904 svar fra et panel bestående af små og mellemstore virksomheder i Syddanmark.

Afrundinger kan betyde, at totaler ikke giver 100.

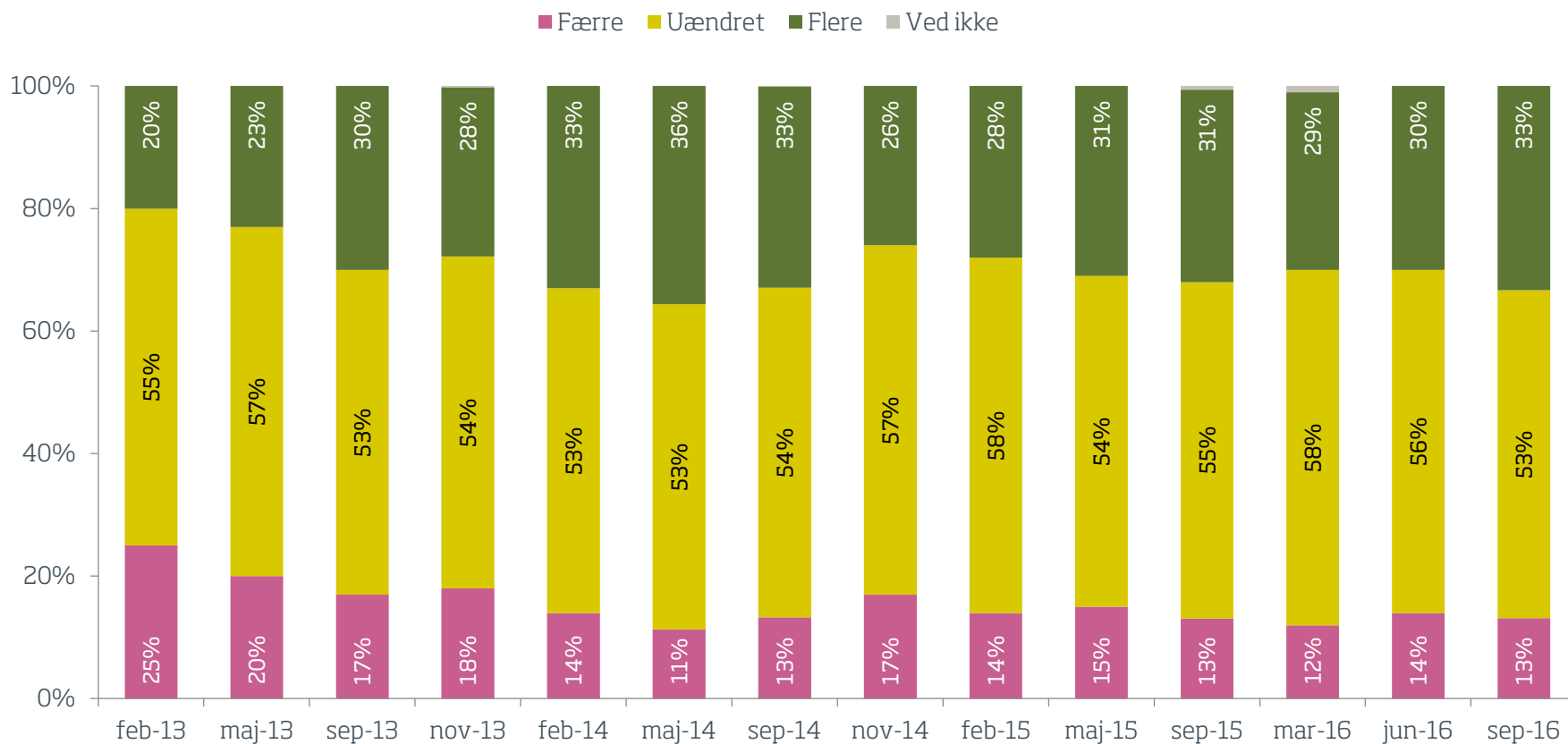
# Positiv vækstudsigt for landbrug og fødevarer

Virksomhedernes forventning til, om omsætningen bliver højere eller lavere i det kommende kvartal i forhold til samme kvartal sidste år.



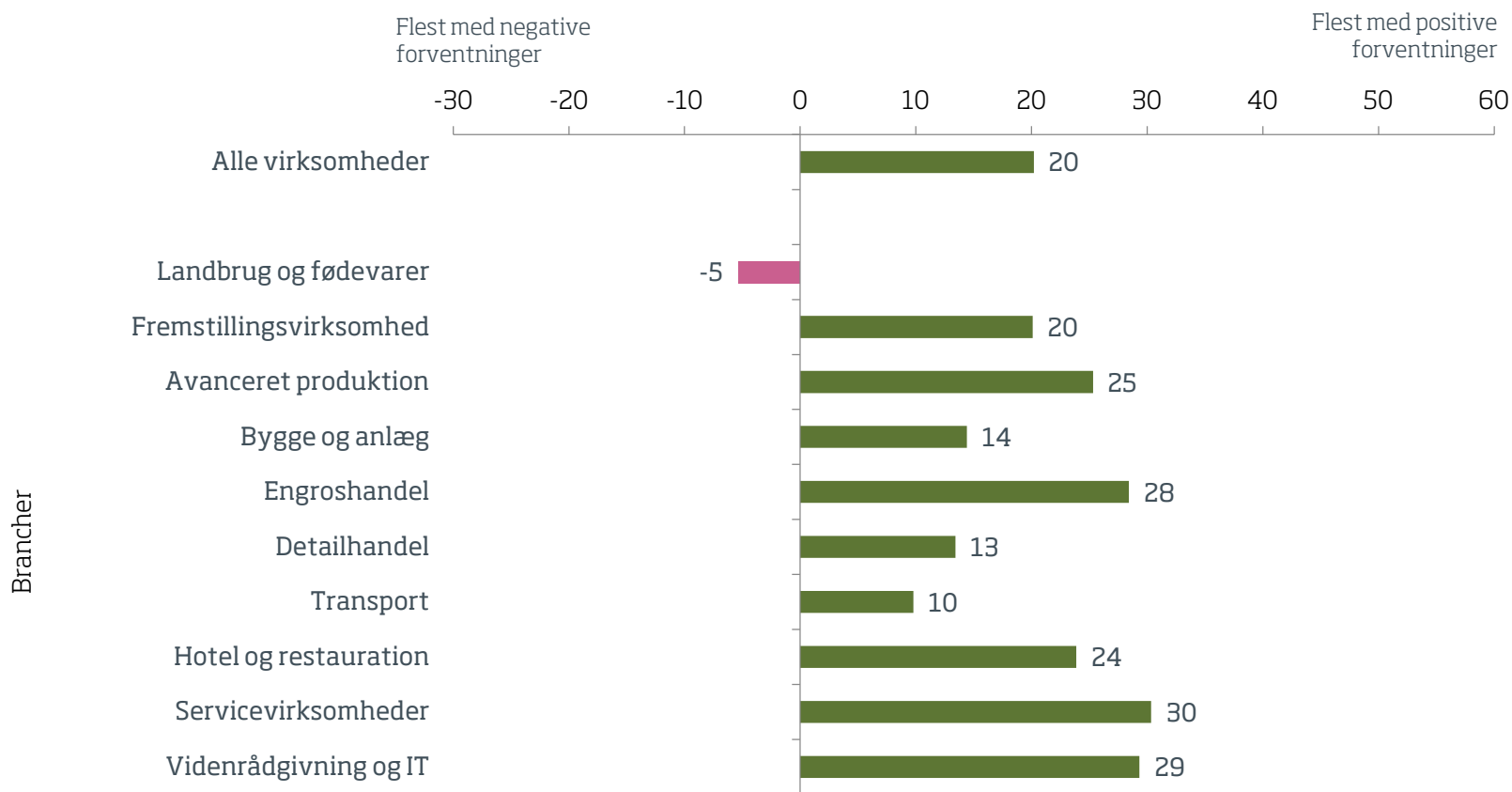
# Flere virksomheder tror på flere ansatte

Hvad er Deres forventninger til virksomhedens antal ansatte i næste kvartal i forhold til antal ansatte i samme kvartal sidste år?



# Jobforventninger højest hos servicevirksomheder, videnrådgivning og IT og engroshandel

Virksomhedernes forventninger til antallet af ansatte i det kommende kvartal i forhold til samme kvartal sidste år. Bliver der flere eller færre ansatte.

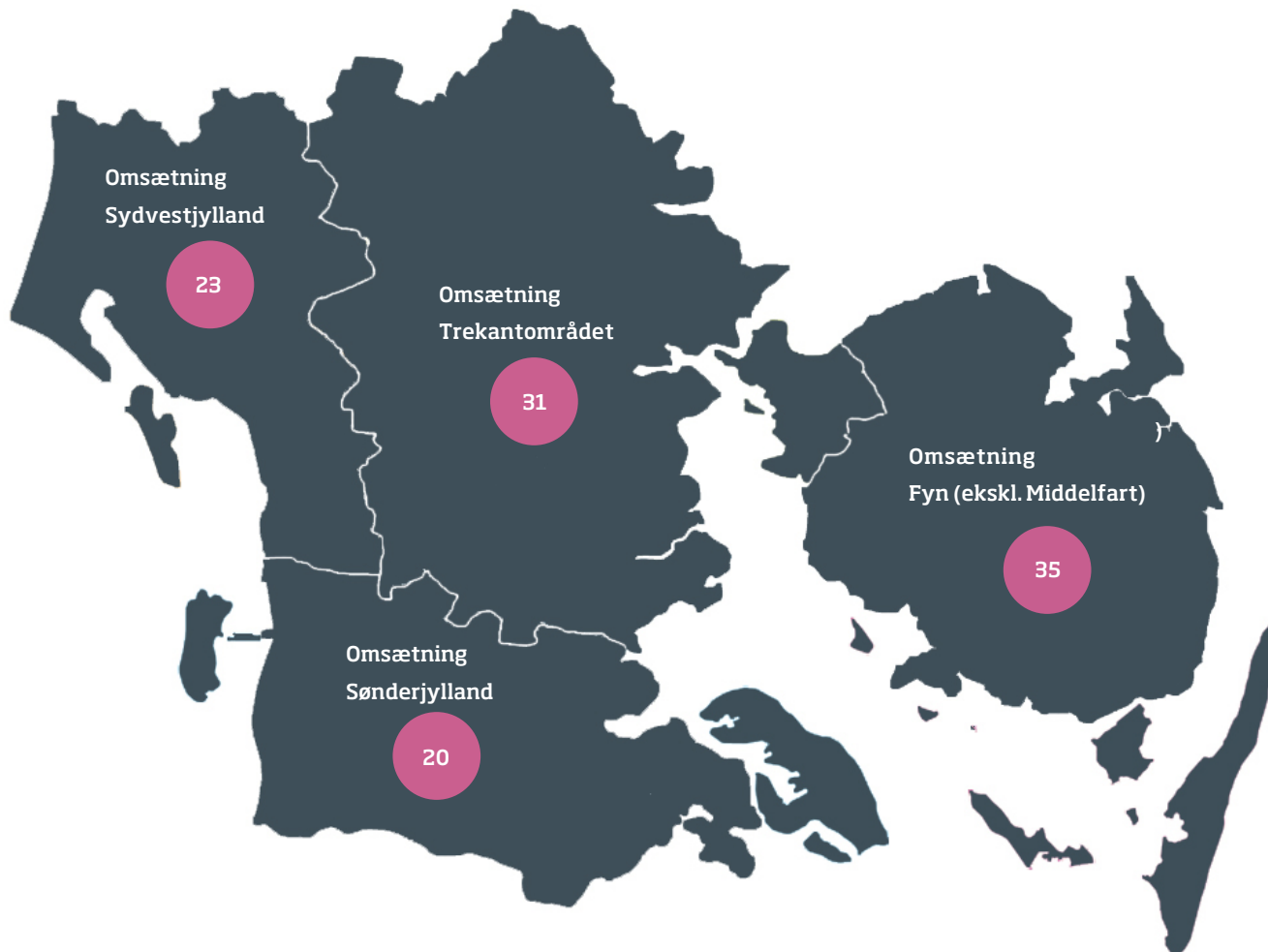


Kilde: Strategi og Analyse. Maj-juni 2016. 897 svar fra et panel bestående af små og mellemstore virksomheder i Syddanmark.

Barometertal beregnes ved at trække andelen af pessimistiske virksomheder fra andelen af optimistiske virksomheder.

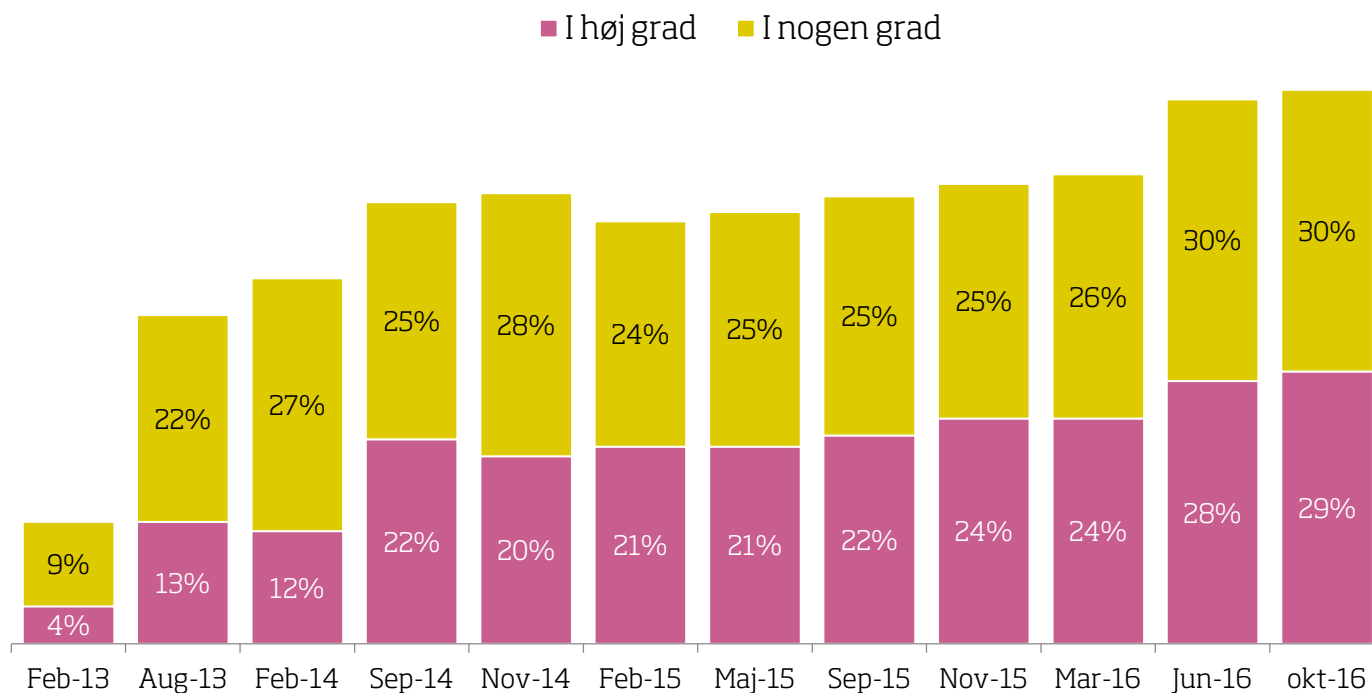
# Positive vækstforventninger i alle fire delområder

Konjunkturmålene i gennemsnit for omsætning pr. delområde



# Næsten seks ud af ti rekrutterende virksomheder har problemer med at få kvalificeret arbejdskraft

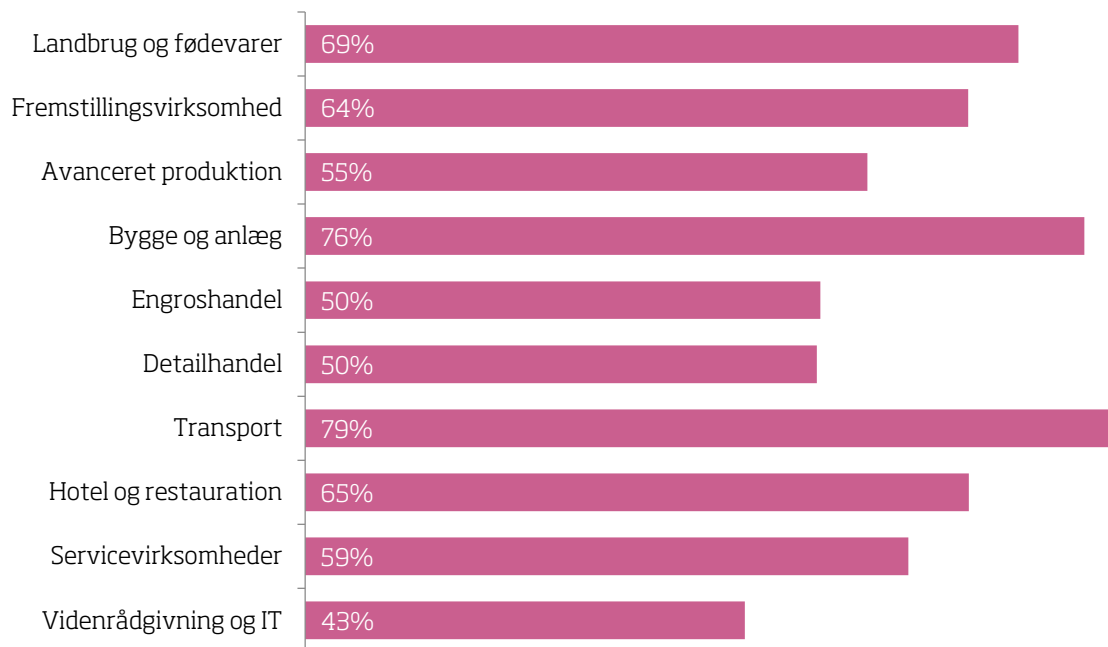
Andelen af virksomheder, der i høj grad eller i nogen grad har haft problemer med at skaffe kvalificeret arbejdskraft inden for de seneste halve år



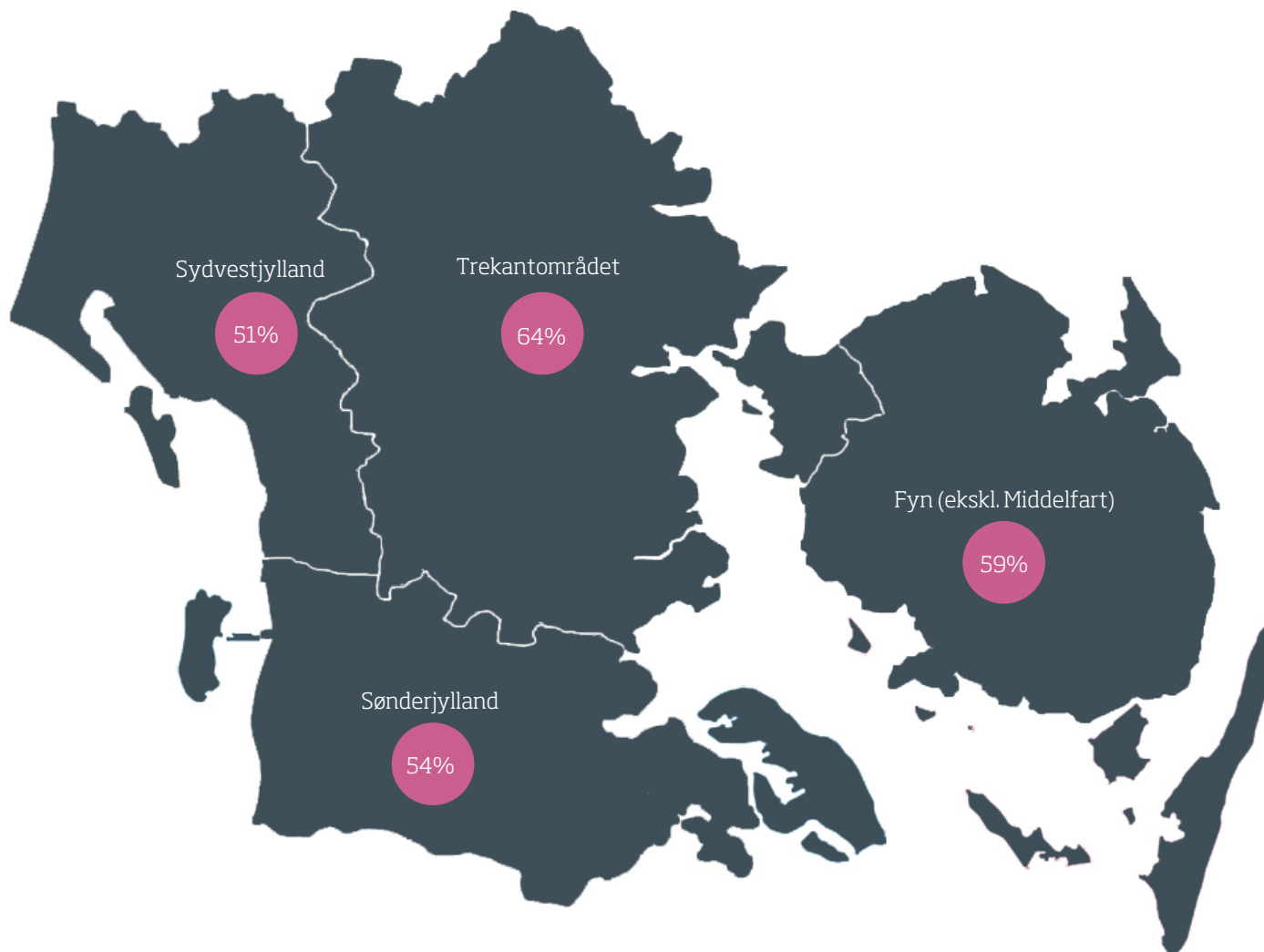


# Transportbranchen og bygge og anlæg har vanskeligst ved at skaffe kvalificeret arbejdskraft

Andelen af virksomheder, der i høj grad eller i nogen grad har haft problemer med at skaffe kvalificeret arbejdskraft inden for det seneste halve år fordelt på brancher



# Størst problemer med at skaffe kvalificeret arbejdskraft i Trekantområdet



Figuren viser andelen af virksomheder, der i høj grad eller i nogen grad har haft problemer med at skaffe kvalificeret arbejdskraft inden for det seneste halve år fordelt på delområder.

Gennemsnit for Region Syddanmark:

59%