

## Beslutningsreferat

**Møde i formandskabet den 11. marts 2013, mødelokale 1, Regionshuset, Damhaven 12, 7100 Vejle kl. 14.00 – 16.00.**

Dagsordenen er opdelt. DEL I er beslutnings- og drøftelsespunkter, DEL II er orienteringspunkter og DEL III er behandling af ansøgninger og orientering om indkomne ansøgninger.

### **Deltagere:**

**Carl Holst, C.C. Nielsen, Jens Oddershede, Tove Larsen, Dorthe Kusk og Jacob S. Sonne (ref.).**

### DEL I - Beslutnings- og drøftelsespunkter

1. Godkendelse af dagsorden
2. Godkendelse af beslutningsreferat fra mødet i formandskabet den 12. november 2012
3. Vækstpartnerskabsaftalen med regeringen
4. Særlig indsats for fastholdelse af produktion gennem automatisering
5. Bemyndigelse til Vækstforums formandskab til at indstille projekter på vegne af Syddansk Vækstforum
6. Nye programmer for Regionalfonden og Socialfonden 2014-2020
7. Ny grøn offshore klynge
8. Etablering af dansk-tysk Fraunhofer Forskningscenter i grænseregionen indenfor forskningsområdet Power Electronics (effektelektronik)
9. Status på afvikling af Syddansk Turisme
10. Turismeindsatsen i Syddanmark samt kommissorium for Koordineringsudvalget på turismeområdet
11. Udvidelse af Welfare Tech Invest
12. Vækstforums handlingsplan 2014-15

### DEL II Orienteringspunkter

13. Status på klyngeudviklingsindsatsen i Syddanmark
14. Opfølgning på OECD-rapporten
15. Status på Vækstforums indsats i yderområderne
16. Opfølgning på Bruxellesforeningens resultatkontrakt 2012-13
17. Regeringens innovationsstrategi
18. Grøn omstilling - Industriel Symbiose
19. Vækstforums kommunikationsindsats
20. Økonomioversigt for handlingsplan 2012-13
21. Bevillingsstatus på projekter indstillet i 2007-12

### DEL III – Behandling af ansøgninger og orientering om indkomne ansøgninger

22. Orientering om indkomne ansøgninger til Vækstforums pulje til offentlig-privat innovation
23. Behandling af ansøgninger til OPI Puljen
24. Orientering om indkomne ansøgninger til Vækstforum
25. Meddelelser
26. Eventuelt

## 1. Godkendelse af dagsorden

### Beslutningspunkt

Det indstilles,

- at formandskabet godkender dagsordenen.

### Beslutning

Formandskabet godkendte dagsordenen og besluttede desuden, at der på mødet i Vækstforum tilføjes et dagsordenspunkt om evalueringen af kommunalreformen, herunder af de regionale vækstfora.

## 2. Godkendelse af beslutningsreferat fra mødet i formandskabet den 12. november 2012

### Beslutningspunkt

Det indstilles,

- at formandskabet godkender beslutningsreferatet fra mødet den 12. november 2012.

### Bilag

Bilag 2 – Beslutningsreferat fra mødet i formandskabet den 12. november 2012.

### Beslutning

Formandskabet tiltrådte indstillingen.

## 3. Vækstpartnerskabsaftalen med regeringen

### Sagsfremstilling

Erhvervs- og vækstminister Annette Vilhelmsen har på vegne af regeringen inviteret formandskabet for Vækstforum til i foråret 2013 at drøfte udviklingen på erhvervsområdet og indgå et regionalt vækstpartnerskab.

Regeringen foreslår, at aftalen indgås indenfor områder, hvor der er nedsat vækstteams. Dette er bl.a. ud fra et ønske om at gøre aftalen konkret og langsigtet forpligtende – som OECD også har anbefalet det. Regeringen har nedsat vækstteams, der arbejder med at forberede og bidrage til udviklingen af regeringens erhvervs- og vækstpolitik på 8 områder. Det drejer sig om:

1) Det blå Danmark, 2) Kreative Erhverv og Design, 3) Vand, Bio og miljøløsninger, 4) Sundheds- og Velværdsløsninger, 5) Energi og Klima, 6) Fødevarer, 7) Turisme og Oplevelsesøkonomi, 8) IKT og Digital Vækst

Som det fremgår, dækker de 8 vækstteams samlet set alle Vækstforums forretningsområder.

Sekretariatet har udarbejdet forslag til indspil indenfor de forretningsområder, som Vækstforum fokuserer på. Grundet regeringens tidsplan for indgåelse af aftalen, som fremgår nedenfor, forventes indspillene godkendt af formandskabet.

### Tidsplan

Det forventes, at regeringen vil udsende udkast til aftale om vækstpartnerskab ultimo marts 2013.

Det forventes desuden, at de politiske drøftelser vil finde sted medio april til ultimo maj 2013. Det foreslås i den forbindelse, at Vækstforum bemyndiger formandskabet til at forhandle aftalen.

### Opfølgning på nuværende aftale om vækstpartnerskab (2012)

I forhold til opfølgningen på den nuværende aftale om regionalt vækstpartnerskab, kan følgende resultater særligt fremhæves:

- Etablering af Sundheds- og Velfærdskonsortiet, der skal arbejde med at øge kendskabet til danske sundheds- og velfærdsløsninger med henblik på eksport.
- Opstart af projektet Strategisk Sygehuspartnerskab, der skal realisere sygehusbyggeriernes erhvervs-mæssige potentiale
- Opbygning af et nationalt kontaktforum for vind, der skal sikre koordination af regionale og nationale aktiviteter
- Etablering af Green PET Lab, der er et nationalt test- og demonstrationscenter for energieffektivisering.
- Oprettelse af Dansk Design og Arkitektur Konsortium, der skal markedsføre danske designkompetencer
- Etablering af Welfare Tech Invest

Opfølgningen fremgår desuden af bilag 3d.

### Beslutningspunkt

Det indstilles.

- at formandskabet indstiller til Vækstforum,

- at Vækstforum drøfter regeringens udkast til aftale om regionalt vækstpartnerskab 2013 og forslag til Vækstforums indspil
- at formandskabet bemyndiges til at forhandle aftale om regionalt vækstpartnerskab 2013 med regeringen,
- at Vækstforum godkender opfølgningen på aftale om regionalt vækstpartnerskab 2012.

### Bilag

Bilag 3a – Regeringens udkast til aftale om regionalt vækstpartnerskab 2013 (afventer regeringens udspil)

Bilag 3b – Invitation fra erhvervs- og vækstminister Annette Vilhelmsen vedr. vækstpartnerskabsaftalen

Bilag 3c – Forslag til indspil fra Vækstforum til aftale om regionalt vækstpartnerskab 2013

Bilag 3d – Status på vækstpartnerskabsaftale 2012

### Beslutning

**Formandskabet tiltrådte indstillingerne.**

## 4. Særlig indsats for fastholdelse af produktion gennem automatisering

### Sagsfremstilling

Vækstforums erhvervsudviklingsstrategi 2012-2020 gør det muligt for Vækstforum på eget initiativ at igangsætte særlige indsatser med stort erhvervspotentiale, som kan række ud over Vækstforums tre forretningsområder. Det kan være indsatser, der adresserer udfordringer på såvel generelle som specifikke rammebetingelser. Særlige indsatser skal ifølge strategien være tidsbegrænsede, og der skal afsættes særskilte puljemidler til indsatsen. Sekretariatet foreslår, at Vækstforum drøfter behovet for og potentialet i en særlig indsats for automatisering.

Ifølge analysen "Fremtidens industri i Danmark" udarbejdet af REG LAB for blandt andet Region Syddanmark, har industrien i Danmark de seneste 30-35 år mistet tæt på 200.000 job som resultat af udflytning af produktion. Dette rammer særligt hårdt i Region Syddanmark, hvor industrivirksomheder har en særlig stor betydning. Næsten 86.000 personer, eller mere end 25 procent af alle danske industrijob, er i Region Syddanmark.

Der findes flere analyser, der peger på at øget automatisering vil kunne bidrage væsentligt til at genskabe den danske fremstillingssektors konkurrenceevne. Automatisering og anvendelsen af robotteknologi kunne

være et svar på udfordringen med hensyn til udflytning af arbejdspladser og bidrage til store produktivitetsforøgelse i produktionsvirksomhederne.

OECD fremhæver i sin rapport om den regionale erhvervsfremmeindsats i Region Syddanmark, at faldende produktivitet sammenkædet med den globale konkurrence er en særlig stor udfordring i regionen.

Sekretariatet har derfor igangsat udarbejdelsen af en rapport, der skal belyse syddanske virksomheders nuværende automatiseringsgrad, potentialerne i automatiseringsindsatsen, samt eventuelle barrierer for automatisering i Syddanmark. På formandskabsmødet vil der blive givet en mundlig orientering om rapportens konklusioner og anbefalinger. Den færdige rapport vil blive vedlagt som bilag til dagsordenspunktet til Vækstforummødet.

### **Beslutningspunkt**

#### Det indstilles.

- at formandskabet drøfter behovet for og potentialerne i en særlig indsats for automatisering med henblik på beslutning i Vækstforum

### **Beslutning**

**Dorthe Kusk præsenterede rapportens konklusioner. Formandskabet vurderede, at automatisering kan bidrage til at forbedre virksomhedernes konkurrenceevne. Det indstilles til Vækstforum, at der igangsættes en særlig indsats for fastholdelse af produktion gennem automatisering.**

## **5. Bemyndigelse til Vækstforums formandskab til at indstille projekter på vegne af Syddansk Vækstforum**

### **Sagsfremstilling**

I slutningen af strukturfondens programperiode 2007-2013 er der behov for en tæt overvågning af, om alle strukturfondsmidler bliver disponeret i tide, og om tilbageløbsmidler udnyttes optimalt. Da alle Danmarks strukturfondsmidler p.t. ikke er disponeret, har overvågningsudvalget for EU-strukturfonde den 15. november 2012 besluttet at følge en model, der indebærer, at hvis der på landsplan er mere end 5 mio. kr. udisponerede strukturfondsmidler den 15. juni 2013, overgår midlerne til en fælles national pulje, som alle vækstfora kan søge. Denne pulje styres af Erhvervsstyrelsen, men disponeres efter fælles kriterier.

Endvidere indebærer overvågningsudvalgets model, at Erhvervsstyrelsen den 1. oktober 2013 og 1. januar 2014 igen vil opgøre, om der på landsplan er mere end 5 mio. kr. udisponerede midler samt tilbageløbsmidler. Hvis dette er tilfældet, vil disse midler også overgå til en fælles pulje, der styres af Erhvervsstyrelsen, men disponeres efter fælles kriterier.

Er der på de tre opgørelsesdatoer på landsplan udisponerede midler på mindre end 5 mio. kr. på landsplan, kan de enkelte Vækstfora selv disponere over deres egne midler. Der er således en bagatelgrænse på op til 5 mio. kr.

Disponeringsmodellen indebærer, at alle vækstfora i første omgang senest den 15. juni 2013 skal beslutte, hvordan de vil anvende de restmidler, der er til rådighed af de oprindelige rammer, hvis de selv ønsker at disponere over restmidlerne. Vækstforaene har også mulighed for at bytte eller afgive midler indbyrdes, men flytningen af midlerne skal tilsvarende være på plads første gang senest den 15. juni 2013.

Beslutningen indebærer, at alle regionale midler skal være disponeret og indstillet til Erhvervsstyrelsen, senest den 15. juni 2013. Det betyder i praksis, at Vækstforum skal træffe beslutning senest ved udgangen af maj måned 2013.

Der er således behov for at kunne træffe hurtige beslutninger i den resterende del af strukturfondens programperiode 2007-2013, dvs. fra 5. april 2013 til ca. 31. december 2014, for at Syddanmarks strukturfundsrammer kan anvendes bedst muligt til gavn for væksten og beskæftigelsen i Syddanmark.

På formandskabsmødet den 12. november 2012 blev overvågningsudvalgets opfølgingsmodel drøftet. For at kunne agere hurtigt fremover, foreslog formandskabet, at Vækstforum på sit møde i april 2013 drøfter et forslag om at bemyndige formandskabet til at indstille Social- og Regionalfondsmidler på vegne af Vækstforum.

Social- og Regionalfondsprojekter er ofte medfinansieret af regionale erhvervsudviklingsmidler. For at smidiggøre processen foreslås det, at bemyndigelsen også omfatter indstillinger til regionsrådet om støtte fra de regionale erhvervsudviklingsmidler, hvis der er tale om bevillinger på maksimalt 1 mio. kr. fra de regionale erhvervsudviklingsmidler. Det vil således fortsat være Vækstforum, der træffer beslutning om større satsninger.

Hvis regionernes restmidler overgår til en fælles national pulje, kan hver region indsende maksimalt to indstillinger i prioriteret rækkefølge. Prioriteringen og indstillingen skal i givet fald ske i overensstemmelse med de kriterier, som Erhvervsstyrelsen på forhånd har orienteret om vægtningen af, i den pågældende indstillingsrunde. Dette kan indebære, at de indstillede projekter ligger udenfor Syddansk Vækstforums handlingsplan. For at ansøgninger fra Syddanmark kan komme i betragtning til de fælles midler, foreslås det, at formandskabet bemyndiges til at prioritere og indstille projekter til støtte fra den eventuelle fælles pulje af strukturfondsmidler.

Da den programfaste opdeling i prioriteter fortsat gælder, kan der endvidere være behov for en bytning af midler med de andre vækstfora og/eller Erhvervsstyrelsen (de konkurrenceudsatte midler). Derfor foreslås det, at formandskabet også bemyndiges til at bytte midler.

Vækstforum skal i givet fald løbende orienteres om brug af den meddelte bemyndigelse.

Bemyndigelsen gælder alene for Vækstforums indstillingsret. Det er fortsat sekretariatsgruppen, der vurderer og kategoriserer ansøgningerne og indstiller til tilsagn eller afslag.

Vækstforum kan på ethvert tidspunkt beslutte at trække bemyndigelsen tilbage.

## **Beslutningspunkt**

Det indstilles,

- at formandskabet indstiller til Vækstforum,

- at formandskabet frem til 31. december 2014 bemyndiges til – efter indstilling fra sekretariatsgruppen – at indstille eksisterende projekter til merbevilling og indstille nye projekter til bevilling fra Socialfondens eller Regionalfondens midler fra strukturfondsperioden 2007-2013,
- at formandskabet frem til 31. december 2014 bemyndiges til – efter indstilling fra sekretariatsgruppen – at indstille eksisterende projekter til merbevilling og indstille nye projekter til bevilling fra den eventuelle fælles nationale pulje af strukturfondsmidler,
- at formandskabet bemyndiges til – efter indstilling fra sekretariatsgruppen – at indstille til regionsrådet om medfinansiering på maksimalt 1 mio. kr. fra de regionale erhvervsudviklingsmidler til social- og regionalfondsprojekter, herunder til medfinansiering af strukturfondsmidler fra den fælles nationale pulje,
- og at formandskabet bemyndiges til – efter indstilling fra sekretariatsgruppen – at bytte midler med de andre vækstfora og/eller Erhvervsstyrelsen (de konkurrenceudsatte midler).

## **Bilag**

Bilag 5 – Notat fra overvågningsudvalget om anvendelsen af strukturfondsmidler efter medio 2013

## **Beslutning**

**Formandskabet tiltrådte indstillingerne.**

## 6. Nye programmer for Regionalfonden og Socialfonden 2014-2020

### Sagsfremstilling

Den nuværende strukturfondsperiode udløber ved udgangen af 2013, og strukturfondenes fortsættelse er en del af den igangværende debat på europæisk plan om EU's langtidsbudgetter.

Ved topmødet i Det Europæiske Råd den 7.-8. februar 2013 blev der opnået enighed om en budgetramme for årene 2014-2020, herunder for strukturfondene. På EU-niveau bliver budgettet under strukturfondene til mere udviklede regioner reduceret med 10 %. Der er på nuværende tidspunkt ikke udmeldt en konkret budgetramme for strukturfondsprogrammer i Danmark i perioden, men det kan nu siges med sikkerhed, at der bliver et strukturfondsprogram for Danmark. Budgetniveauet bliver dog betragteligt mindre end det nuværende niveau. Alle regioner er garanteret mindst 55 % af det beløb, som de modtager i dag.

Budgettet er ikke endeligt vedtaget, da det skal godkendes i Europa Parlamentet.

Interessen retter sig nu mod indholdet af de kommende strukturfondsprogrammer. En række vilkår for disse er kendte:

- Der er krav om tematisk koncentration. Programmerne skal vælge fokusering med udgangspunkt i en liste af mulige tematiske mål og investeringsprioriteter.
- Mindst 20 % af Regionalfondsmidlerne skal anvendes på det tematiske mål 4: "Overgang til en lavemissionsøkonomi i alle sektorer".
- Mindst 20 % af Socialfondsmidlerne skal anvendes på det tematiske mål 9: "Fremme af social inklusion".
- Mindst 5 % af Regionalfondsmidlerne skal anvendes til "Bæredygtig byudvikling".

Det danske arbejde med at udforme de operationelle programmer på dette grundlag sigter mod at udforme et så robust og fleksibelt program som muligt. Det er forventningen, at de 6 vækstfora bliver centrale aktører i gennemførelsen af de operationelle programmer.

Der stilles ikke særlige krav om øremærkning af midler til yderområder fra EU's side. På europæisk plan håndteres dette spørgsmål ved en klar prioritering af midler til EU's fattigste regioner, og nu også ved at oprette en ny kategori i form af "overgangsregioner".

På foranledning af Erhvervsstyrelsen er der startet et forberedelsesarbejde med de operationelle programmer for 2014-2020. Der tegner sig følgende overordnede struktur:

Socialfondsprogrammet forventes at råde over 52 % af de midler, der stilles til rådighed af EU. Erhvervsstyrelsen foreslår, at Socialfonden anvendes til at øge produktiviteten i Danmark ved at forbedre arbejdsstyrkens kvalifikationer. De tematiske mål forventes at blive:

1. "Bedre job gennem uddannelse", hvor hovedvægten lægges på forbedringer af kompetenceniveauet hos beskæftigede.
2. "Flere job via iværksætteri", hvor hovedvægten er styrkelse af iværksætteres viden.
3. "Flere job via aktiv inklusion", hvor hovedvægten er at understøtte indslusning på arbejdsmarkedet af personer, der har vanskeligt ved at opnå tilknytning til arbejdsmarkedet. Dette sidste tema er obligatorisk.

Regionalfondsprogrammet forventes at råde over 48% af de midler, der stilles til rådighed af EU. Erhvervsstyrelsen foreslår regionalfondsprogrammet anvendt til at styrke produktiviteten og konkurrenceevnen ved en virksomhedsrettet indsats. De tematiske mål forventes at blive:

1. "Vækst via virksomhedsudvikling", hvor hovedvægten vil være at styrke innovationen og den teknologiske udvikling i danske virksomheder.
2. "Vækst via flere vækstvirksomheder", hvor hovedvægten vil være at styrke små- og mellemstore virksomheders, herunder nyetableredes konkurrenceevne.
3. "Vækst via grøn omstilling", hvor hovedvægten lægges på energi eller ressourceeffektivitet. Dette tema er obligatorisk i form af "overgang til lavemissionsøkonomi".

Det er sekretariatets vurdering, at der er behov for at gøre en indsats for, at der skabes størst mulig sammenhæng mellem de operationelle programmer 2014-20 og Vækstforums arbejde. Derfor foreslås det, at Vækstforum bemyndiger sekretariatet til at deltage i det programforberedende arbejde med det formål at fremme så robuste og fremtidssikrede strukturfondsprogrammer som muligt, at søge at reducere antallet af



budgetbindinger på Vækstforums prioriteringsret mest muligt, og at fremme koordinering mellem struktur-fondsprogrammerne og Vækstforums erhvervsstrategi mest muligt.

### **Beslutningspunkt**

Det indstilles,

- at formandskabet indstiller til Vækstforum,

- At vækstforum tager orienteringen til efterretning
- At vækstforum bemyndiger sekretariatet til at deltage i det programforberedende arbejde med det formål at fremme så robuste og fremtidssikrede struktur-fondsprogrammer som muligt, at søge at reducere antallet af budgetbindinger på Vækstforums prioriteringsret mest muligt, og at fremme koordinering mellem struktur-fondsprogrammerne og Vækstforums erhvervsstrategi mest muligt.

### **Beslutning**

**Formandskabet tiltrådte indstillingerne.**

**Formandskabet anmodede derudover sekretariatet om at undersøge, hvilke kriterier der ligger til grund for fordelingen af struktur-fondsmidlerne mellem de danske regioner.**

## **7. Ny grøn offshore klynge**

### **Sagsfremstilling**

Vækstforum indstillede den 27. september 2012 projektet Offshore Wind Denmark (OWD) til en bevilling på 18.425.000 kr. fra de regionale erhvervsudviklingsmidler. Projektet skal samle grønne offshore organisationer i én stærk grøn offshore klynge med kompetencer indenfor hele den grønne offshore værdikæde. Bevillingen blev givet med en række forudsætninger bl.a. om, at der skulle udarbejdes resultatkontrakt, som Vækstforum skal orienteres om. Nogle af de konkrete mål i resultatkontrakten er:

- De hidtidige aktiviteter i Green Offshore Center, Alliancen for Grøn Offshore Energi, dele af LORCs Knowledge Center og Offshore Center Danmark (OCD) fusionerer og danner en ny organisation, men med OCD som juridisk grundlag.
- Offshore klyngens kompetencer og services kortlægges og partnerne etablerer en ny fælles international salgs- og markedsføringsindsats.
- Der sikres en stor international offshore event til Danmark i projektperioden.
- Der udvikles værdikædeanalyser med henblik på at udvikle nye forretningsmodeller og der skal udvikles nye kombinationer af produkter og services, der involverer flere virksomheder.

Projektet forventer at give en produktivitetstigning hos de deltagende virksomheder på 5-10 % i år 1-3 efter projektperiodens udløb.

Tilsagnsmottager (OCD) har ændret sin bestyrelse, sin organisation og fået nyt navn: Danish Offshore Energy. Organisationen får en klar opdeling i hhv. en olie/gas- og en renewables division. Der ansættes en ny direktør for renewables divisionen og organisationen flytter til lokalitet på Esbjerg Havn.

Den nye bestyrelse i Danish Offshore Energy er: formand Anders Eldrup, næstformand Kurt Normann Nielsen (Maersk Oil A/S), næstformand Poul Nyrup Rasmussen (LORC), Ernst Tiedemann (FORCE Technology – repræsenterer GTS), Jens Rebsdorf-Gregersen (Ramboll Oil & Gas A/S), Verner Andersen (Semco Maritime A/S), Peter Rindebæk, (Bladt Industries A/S), Bent Johansen (Vattenfall), Jesper Møller (Siemens Wind Power A/S), Kaj Lindvig, (A2SEA A/S), Anders Schmidt Kristensen (Aalborg Universitet – repræsenterer universiteterne). Bestyrelsen dækker således både offshore vind og olie/gas. Bestyrelsen nedsætter et advisory board.

Bevillingen udgjorde maksimalt 49,2 % af de godkendte støtteberettigede udgifter på 37.450.000 kr.

Forhandlingerne om resultatkontrakten har medført ændringer i projektets budget, finansiering og projektperiode. Projektperioden er ændret fra 1. november 2012 til 31. oktober 2016 til 1. december 2012 til 30. november 2016. Der er ændringer i timesatsen, som indebærer, at bevillingen nu udgør 53,28 % i stedet for 49,2 % af de godkendte støtteberettigede udgifter. Det bevilligede beløb på 18,425 mio.kr. er ikke ændret.

For at kunne komme i gang har tilsagnsmodtager derfor fået deres bevilling med forbehold for, at Vækstforum godkender det ændrede budget.

### **Beslutningspunkt**

Det indstilles,

- at formandskabet indstiller til Vækstforum,

- at Vækstforum tager orienteringen om resultatkontrakten til orientering
- at Vækstforum godkender ændringen i projektets budget og finansiering, således at bevillingen på de 18.425.000 kr. maksimalt kan udgøre 53,28 % af de godkendte støtteberettigede udgifter.

### **Beslutning**

**Formandskabet tiltrådte indstillingerne.**

**Formandskabet tilkendegav desuden, at fremadrettet bør andre regioner bidrage til finansieringen.**

## **8. Etablering af dansk-tysk Fraunhofer Forskningscenter i grænseregionen indenfor forskningsområdet Power Electronics (effektelektronik)**

### **Sagsfremstilling**

Syddansk Vækstforum fik den 27. september 2012 en orientering om arbejdet med at tiltrække og få etableret en afdeling af Fraunhofer-Gesellschaft inden for forskningsområdet Power Electronics til den dansk-tyske region.

Fraunhofer-Gesellschaft er en tysk forskningsorganisation med 80 forskningsinstitutter i Tyskland, der hver især fokuserer på forskellige forskningsfelter. De gennemfører kontraktforskning for private og offentlige virksomheder. Fraunhofer har ca. 20.000 ansatte i Tyskland, primært ingeniører og videnskabsfolk. Endvidere har Fraunhofer flere forskningscentre i USA, samt afdelinger i Asien. Fraunhofer er bl.a. derfor meget efterspurgt blandt erhvervslivet. Typisk flytter relevante store og mellemstore virksomheder i nærheden af Fraunhofer Institutter, og nye virksomheder opstår i Fraunhofers nærhed.

Der er blevet udarbejdet en behovsanalyse, der kortlægger branchen, samt dens udfordringer og behov indenfor området Power Electronics i Slesvig-Holsten og Region Syddanmark. Behovsanalysen viser, at 86 virksomheder indenfor Power Electronics området i grænseregionen tilsammen har en årlig omsætning på 7,7 milliarder EUR. Virksomhedernes vækstforventninger er samlet set estimeret til mindst 20 % årligt i de kommende år.

Et Fraunhofer Projektcenter vil sammen med eksisterende initiativer, bl.a. Green Power Electronics Test Lab (Green Lab), SDU og Mads Clausen Institutet være et væsentligt supplement i bestræbelserne på at udvikle et "world class" kompetencemiljø i grænseregionen indenfor effektelektronik, således at der er adgang til højt kvalificeret viden og kompetent arbejdskraft.

På kort sigt er målet at etablere et dansk-tysk Fraunhofer Projektcenter med ansættelse af 4-5 årsværk. Det forventes, at andelen af den danske offentlige medfinansiering til projektcenteret over et forløb på 2-3 år vil være op til 7 mio. kr. Projektcenteret skal desuden medfinansieres af delstaten Slesvig-Holsten, Fraunhofer-Gesellschaft, virksomheder og videninstitutioner i området.



Medfinansiering fra Syddansk Vækstforum vil være målrettet konkrete udviklingsprojekter indenfor Power Electronics.

I løbet af de første år skal Projektcenteret desuden opbygge rammerne for et efterfølgende større Fraunhofer Forskningscenter med op til 50 årsværk.

Virksomhederne, Fraunhofer-Gesellschaft og videninstitutionerne peger på, at Fraunhofer Projektcenteret skal etableres i Sønderborgområdet. Regionsrådsformanden for Region Syddanmark og Ministerpræsidenten for Slesvig-Holsten bakker op om dette. Efter et møde i starten af februar mellem Region Syddanmark og uddannelsesministeriets departement, undersøges i øjeblikket i hvilken form etableringen af Fraunhofer i Sønderborg kan blive del af ministeriets internationaliseringsstrategi. Samtidig blev det aftalt at ministeriet fremsender en støtteerklæring samt en liste over mulige nationale danske finansieringspuljer, der kan vedlægges den videre kommunikation bl.a. med Fraunhofer-Gesellschafts bestyrelse i München.

Der er stor opbakning fra virksomhederne, herunder Danfoss, KK Electronic, APC Schneider, Lodam, Siemens Wind Power og Grundfos, til etablering af et Fraunhofer Projektcenter. Projektcenteret vil, udover at have stor betydning for de deltagende virksomheder, også give mulighed for en profilering af den dansk-tyske region, som europæisk modelregion for forskning og virksomheder indenfor effektelektronik og energi-effektivisering. Projektet bidrager desuden til nedbrydning af barrierer indenfor det grænseoverskridende økonomiske og forskningsmæssige samarbejde.

## Beslutningspunkt

### Det indstilles,

- at formandskabet indstiller til Vækstforum,

- at der reserveres 2 mio. kr. fra Den Europæiske Regionalfond til det dansk-tyske Fraunhofer Projektcenter, til offentlig medfinansiering i 2013-2014 af den danske del.
- at Vækstforum indstiller til regionsrådet, at der reserveres 5 mio. kr. fra de regionale erhvervsudviklingsmidler til det dansk-tyske Fraunhofer Projektcenter til offentlig medfinansiering af den danske del, fordelt over projektperioden på 2-3 år.
- at midlerne udmøntes på baggrund af en konkret ansøgning, der forventes behandlet i Vækstforums formandskab den 11. juni 2013 vedrørende midlerne fra Den Europæiske Regionalfond og i Vækstforum den 25. juni 2013 vedrørende de regionale erhvervsudviklingsmidler. Ansøgningen forelægges regionsrådet i august 2013. Dette er under forudsætning af, at Vækstforum bemyndiger formandskabet til at indstille projekter til Regionalfonden på vegne af Syddansk Vækstforum.

## Beslutning

**Der er behov for en afklaring af virksomhedernes deltagelse.**

**Formandskabet understregede, at virksomhedernes deltagelse og medfinansiering er afgørende for etableringen af et dansk-tysk Fraunhofer Center.**

## 9. Status på afvikling af Syddansk Turisme

### Sagsfremstilling

Syddansk Turisme har indtil videre forbrugt 2.219.614 kr. af de reservede 2,6 mio. kr. til afvikling af Syddansk Turisme. Et eventuelt yderligere træk på disse midler forventes at knytte sig til overdragelse af projektet Oplevelsernes Academy.

Afviklingsaktiviteterne drejer sig fortsat om de to store EU projekter, Leg og Læring – Kids 'n Tweens og Oplevelsernes Academy.

Syddansk Turisme afventer refusion fra Vejle Kommune af projektudgifter, herunder løn, som har været afholdt af Syddansk Turisme, i alt 174.529,10 kr. Dertil kommer et spørgsmål om håndtering af feriepenge. Det er blevet afklaret, at feriepenge er en støtteberettiget omkostning, som Vejle Kommune kan få dækket af

projektets bevilling. Derfor ønsker Syddansk Turisme, at kommunen frafalder et forbehold i overdragelsesaftalen om betaling af feriepenge. Syddansk Turisme har indtil videre reserveret 210.000 kr.

Der afholdes ugentlige møder med Tietgenskolen vedr. overdragelse af projektet Oplevelsernes Academy. På møderne drøftes bl.a. projektets økonomiske struktur, egenfinansieringsposten og øvrige aftalemæssige forpligtelser. Drøftelserne har til formål at afklare og nå til enighed om projektets økonomiske forhold, og en aftale er endnu ikke på plads. Drøftelserne fortsætter.

Syddansk Turismes anmodning om vedtægtsændring er fortsat under sagsbehandling i Erhvervsstyrelsen. Vækstforum har på sidste møde udpeget 3 medlemmer til fonden Inspiring Denmark. Medlemmerne tiltræder og bestyrelsen kan konstituere sig efter de nye vedtægter, når styrelsen har godkendt vedtægtsændringen.

Inspiring Denmark vil de næste 3 år modtage en basisbevilling fra Region Syddanmark og privat medfinansiering fra virksomhedspartnerne. Dertil kommer projekt Strategisk Værtskab, som Vejle Kommune ved VisitVejle bliver tilsagnsmodtager for. Der er udarbejdet en samarbejdsaftale mellem Vejle Kommune og Syddansk Turisme om administrationen af projektet. Aftalen forventes underskrevet i løbet af kort tid.

### **Beslutningspunkt**

Det indstilles,

- at formandskabet indstiller til Vækstforum,

- at Vækstforum godkender status på afviklingen af Syddansk Turisme

### **Bilag**

Bilag 9 – Status på Syddansk Turismes afviklingsomkostninger

### **Beslutning**

**Formandskabet tiltrådte indstillingen og bemærkede, at det fortsat forventes, at omkostningerne afholdes inden for den reservede ramme.**

## **10. Turismeindsatsen i Syddanmark samt kommissorium for Koordineringsudvalget på turismeområdet**

### **Sagsfremstilling**

På Vækstforum mødet den 6. december 2012 blev det besluttet, at der er behov for at forbedre koordineringen og samarbejdet på turismeområdet. Desuden blev det besluttet, at der er behov for at sikre fremdriften og løbende følge op på resultaterne, og at effekterne af de mange turismeinitiativer dokumenteres, før der igangsættes større nye indsatser. På den baggrund besluttede Vækstforum, at turismeindsatsen i Region Syddanmark og kommissoriet for Koordineringsudvalget skulle drøftes og præciseres på Vækstforums møde den 4. april 2013.

Som opfølgning på Vækstforums beslutning den 6. december 2012 og drøftelserne på mødet, foreslår sekretariatet, at kommissoriet for Koordineringsudvalget indeholder følgende opgaver (nuværende kommissorium, godkendt af Vækstforum den 19.6.2012, er vedlagt som bilag):

- Sikre koordinering mellem regionalt og statsligt niveau.
- Koordinere samarbejde på tværs af destinationerne
- Koordinere projektudvikling ift. statslige programmer
- Høres i turismerelaterede vækstforumansøgninger; bemærkninger indgår i sekretariatets sagsbehandling
- Følge og drøfte udviklingen i og koordineringen af den samlede projektportefølje indenfor turisme
- Følge og drøfte evaluering og opfølgning på resultater og effekter i turismerelaterede vækstforumprojekter

- Erfaringsudveksle om nyeste analyser, tendenser og destinationsudvikling, eksempelvis organisationsdannelse, digital formidling, tema- og produktudvikling.
- Medvirke til at foreslå, udarbejde og igangsætte turismehandlingsplaner, turismeindsatser og analyser efter opdrag fra Vækstforum.

Koordineringsudvalgets opgaver finansieres fra eksisterende initiativer, da udvalget ikke er bevilget penge.

På Vækstforummødet den 6. december 2012 blev der ligeledes udtrykt ønske om en analyse af turismeområdet i Syddanmark, i øvrige regioner og sammenlignelige nabolande for at få beskrevet udfordringerne på området. Det foreslås, at denne analyse foretages i regi af Koordineringsudvalget, og at Vækstforum får analysen fremlagt på et kommende møde med henblik på en drøftelse af, hvad Vækstforum kan gøre fremadrettet.

### **Beslutningspunkt**

Det indstilles,

- at formandskabet indstiller til Vækstforum,

- at Vækstforum godkender sekretariatets forslag til det reviderede kommissorium for Koordineringsudvalget
- at Vækstforum anmoder Koordineringsudvalget om at igangsætte en analyse af turismeområdet

### **Bilag**

Bilag 10a – Nuværende kommissorium for Koordineringsudvalget for turisme

Bilag 10b – Overblik over turismeprojekter

### **Beslutning**

**Formandskabet tiltrådte indstillingerne.**

## **11. Udvidelse af Welfare Tech Invest**

### **Sagsfremstilling**

Fonden Welfare Tech Invest har nu været aktiv i et år og status er primo januar 2013 følgende:

Lånefonden til yderområder med tilsagn på 20 mio. kr. fra Socialfonden.

På trods af opsøgende indsats i yderområderne opleves der kun begrænset interesse for fondens lånetilbud, som skal matches med privat medfinansiering fra bank eller andet. På nuværende tidspunkt er der udstedt ét lån på 3 mio. kr., én låneaftale er under forhandling og managementselskabet arbejder med yderligere 5 leads på potentielle lån. Sekretariatet følger udviklingen nøje.

Investeringer i velfærdsteknologivirksomheder med tilsagn på 50 mio. kr. fra Socialfonden.

Der opleves god søgning til fonden, og man har været i dialog med i alt 90 projekter indtil nu, hvoraf en tredjedel endnu ikke er bearbejdet internt. Mange af projekterne, som man er i kontakt med, er relativt umodne, og skal løftes en del før de er klar til kapitaltilførsel. Derfor har investeringstakten været relativ langsom, men det er forventningen, at investeringstakten stiger i takt med at projekterne modnes. Ligeledes vil projektet Accelerace Welfare medvirke til at der tiltrækkes og modnes flere velfærdsteknologi-iværksættere som fonden kan investere i. Der er pt. godkendt 5 investeringer.

På den ene side er der således en træghed i investeringstakten, men på den anden side er der også igangsat aktiviteter, som må forventes at medføre fremkomst af investeringsmodne projekter, hvor det er nødvendigt, at der er investeringskapital til rådighed i fonden, såfremt den samlede velfærdsteknologi-satning ikke skal bremses. Det kan dog ikke forudsiges i hvilket omfang og hvor hurtigt dette vil ske.

Forslag om udvidelse af fondens fokus

Med afsæt i ovenstående kan det her og nu synes usikkert, hvorvidt det indenfor projektperioden vil kunne nås at investere alle de 50 mio. kr. Socialfondsmidler i velfærdsteknologivirksomheder.

Sekretariatet foreslår, at fondens fokus udvides til også at omfatte virksomheder indenfor Vækstforums indsatsområder Bæredygtig Energi og Design. Det vil øge den kritiske masse for investeringer og dermed øges også muligheden for at få investeret alle fondens midler indenfor projektperioden.

En sådan udvidelse skal dog godkendes af Erhvervsstyrelsen, som har givet tilsagn til projektet, og det kræver blandt andet, at det er dokumenteret, at der er et kapitalbehov indenfor netop disse områder. Desuden vil fondens vedtægter skulle ændres, hvilket kræver fondsmyndighedernes godkendelse.

Såfremt der sker en udvidelse, skal man desuden være opmærksom på, at der vil være mindre kapital til rådighed til velfærdsteknologivirksomhederne, og at dette kan virke bremsende på velfærdsteknologisatsningen.

### **Beslutningspunkt**

#### Det indstilles.

- at formandskabet indstiller til Vækstforum,

- at Vækstforum bemyndiger sekretariatet til at undersøge muligheden for at udvide fondens fokus til også at omfatte virksomheder indenfor forretningsområdet Bæredygtig Energi samt Design, herunder få indhentet den nødvendige dokumentation samt anmode Erhvervsstyrelsen om at tilsagnet ændres i overensstemmelse med et udvidet investeringsfokus.

### **Beslutning**

**Formandskabet tiltrådte indstillingen.**

## **12. Vækstforums handlingsplan 2014-15**

### **Sagsfremstilling**

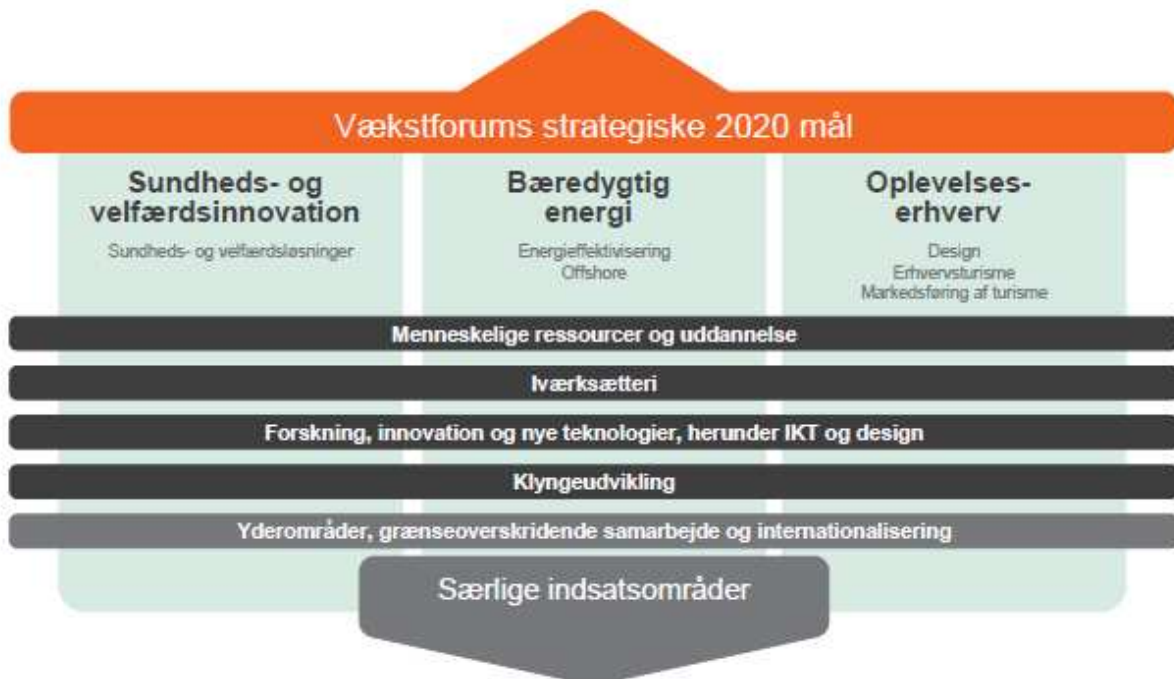
Vækstforums handlingsplan for 2012-13 udløber ved årsskiftet, og derfor skal der i løbet af indeværende år udarbejdes en justeret handlingsplan for 2014-15, som led i udmøntningen af erhvervsudviklingsstrategi 2012-20.

Det foreslås, at Vækstforums indsatsområder i 2014-15 overordnet set viderefører indsatsområderne fra den nuværende handlingsplan med undtagelse af turisme, der foreslås fokuseret ind på erhvervssturisme og markedsføring af turisme. Begrundelsen for udelukkende at fokusere på erhvervssturisme og markedsføring af turisme skyldes Vækstforums beslutning om, at der i forhold til de mange igangsatte turismeinitiativer er behov for at sikre fremdriften og løbende følge op på resultaterne, og at effekterne af de mange turismeinitiativer dokumenteres, før der igangsættes større nye indsatser.

Følgende indsatsområder foreslås:

- sundheds- og velfærdsløsninger
- energieffektivisering
- offshore
- erhvervssturisme og markedsføring af turisme
- design

Endvidere foreslås det, at Vækstforum viderefører de tværgående indsatser vedr. yderområder, det grænseoverskridende og det internationale, men at det afdækkes, om der er behov for at nytænke indsatserne særligt i forhold til yderområderne. Endelig foreslås det, at Vækstforums mulighed for på eget initiativ at igangsætte tidsbegrænsede særlige initiativer også videreføres.

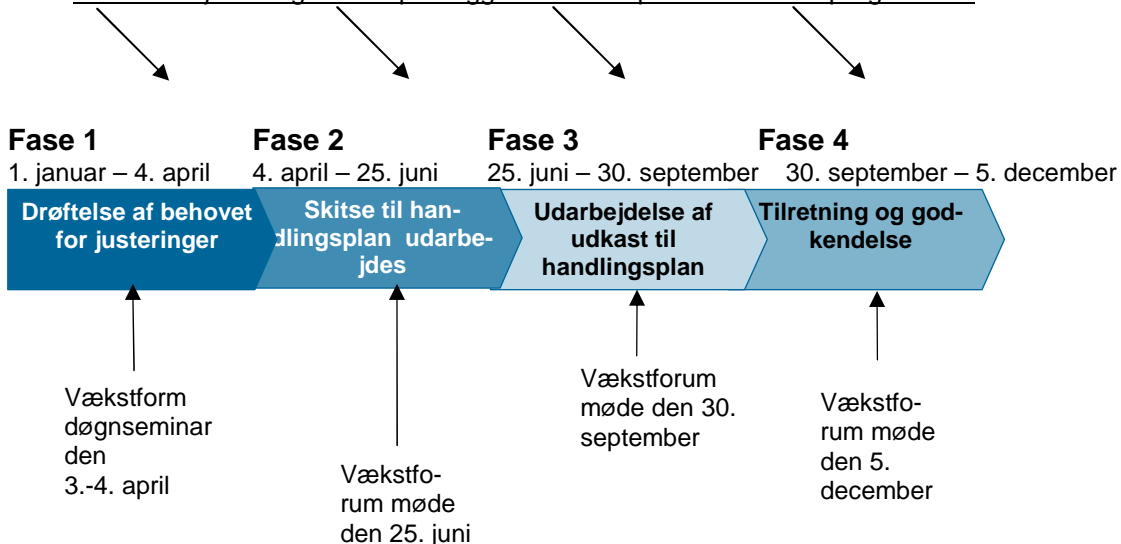


Processen inddeles i 4 faser:

1. Drøftelse af eventuelle justeringer
2. Skitse til handlingsplan 2014-15
3. Udarbejdelse af udkast til handlingsplan 2014-15
4. Tilretning og godkendelse

Det skal bemærkes, at der undervejs i faserne vil være behov for justeringer i takt med, at arbejdet med operationaliseringen af EU-strukturfondsprogrammerne skrider frem.

Eventuelle justeringsbehov på baggrund af de operationelle EU-programmer



Efter Vækstforums godkendelse af handlingsplan 2014-15 vil handlingsplanen blive videregivet til det kommende Vækstforum, der træder sammen i 2014. Det kommende Vækstforum kan vælge at justere handlingsplanen efterfølgende.

### Beslutningspunkt

Formandskabet indstiller,

- at Vækstforum drøfter behovet for eventuelle justeringer til den kommende handlingsplan for 2014-15

## Beslutning

Formandskabet drøftede den kommende handlingsplan for 2014-15 og tilkendegav, at fokuseringen på forretningsområderne bør fastholdes, herunder også fokuseringen af indsatsen inden for turismeområdet.

## DEL II Orienteringspunkter

### 13. Status på klyngeudviklingsindsatsen i Syddanmark

#### Sagsfremstilling

Der er behov for at dygtiggøre og professionalisere de syddanske klyngeorganisationer yderligere med henblik på dels at sikre effektive klyngeorganisationer, der imødekommer virksomhedernes behov, og dels at styrke klyngernes muligheder for at tiltrække finansiering nationalt og internationalt. Der er derudover behov for styrkelse af rammebetingelserne og optimering af samspillet og samarbejdet på tværs af aktører indenfor de prioriterede syddanske klynger, da det ses som en forudsætning for at indfri det langsigtede vækstpotentiale.

På baggrund heraf besluttede Vækstforum den 27. september 2012 at igangsætte to aktiviteter.

For det første en plan for, hvordan de fire prioriterede syddanske klynger kan opnå guld status efter EU's ECIE kriterier, som er en del af den fælles nationale-regionale klyngestrategi. Opnåelse af guld status indikerer, at klyngeorganisationen er effektiv, men udløser ikke automatisk national, international eller regional finansiering. ECIE kriterierne indgår som en del af det statslige program "Innovationsnetværk Danmark" jf. nedenfor.

For det andet en analyse af de enkelte klyngers økosystemer. Det vil med andre ord sige analyser af specialiseringen, rammerne og samarbejdet indenfor den syddanske vækstmodel (kvalificeret efterspørgsel og udbud, forskning og uddannelse samt finansiering) for de 4 klynger. Analysen skal medvirke til at styrke rammebetingelserne og optimere samspillet og samarbejdet på tværs af aktører indenfor de 4 klynger, da det ses som en forudsætning for at indfri det langsigtede vækstpotentiale.

Der er ved udgangen af december 2012 indgået samarbejdsaftale med REG X om udarbejdelse af udviklingsplaner og økosystemanalyser. Indsatsen vil være differentieret i forhold til den enkelte klyngeorganisation. Arbejdet vil være afsluttet april 2014.

Inden 2014 vil der løbende, i relation til nedenstående, blive leveret delresultater, blandt andet benchmark af de syddanske klynger efter ECIE kriterierne, med henblik på at understøtte klyngernes grundlag for at søge national finansiering, som innovationsnetværk. De fire prioriterede syddanske klynger satser i udgangspunktet hver på at være lead på en innovationsnetværksansøgning.

#### Fremrykket udbud af innovationsnetværk

Det statslige program "Innovationsnetværk Danmark" udgør den primære nationale finansiering til klynge- og netværksindsatsen. Styrelsen for Forskning og Innovation har fremrykket datoen for udbud, som nu forventes gennemført allerede i foråret 2013 med frist for indsendelse af interessetilkendegivelser (prækvalifikation) 11. marts 2013.

Ansøgningsrunden forventes gennemført i flere faser. Efter indsendelse af interessetilkendegivelser vil udvalgte ansøgere blive inviteret til at deltage i en EU-benchmarking proces i overensstemmelse med den ny nationale klynge- og netværksstrategi (ECIE kriterierne - guld, sølv og bronze). Denne proces forventes gennemført medio juni 2013, hvorefter en kreds af ansøgere inviteres til at deltage i anden ansøgningsrunde med frist til oktober 2013. Endelige tilsagn/afslag forventes december 2013.

Et innovationsnetværk er en forpligtende ramme for samarbejde, videndeling og videnudvikling mellem



virksomheder, videninstitutioner og andre relevante aktører inden for en sektor eller et fagligt eller teknologisk område. Samarbejdet skal tage udgangspunkt i et klart afgrænset fagligt eller teknologisk fokusområde, som innovationsnetværket selv definerer. Det kan være en bestemt teknologi, en erhvervsmæssig styrkeposition, eller problemstillinger i forhold til et afgrænset erhvervsområde, en sektor, en klynge, et erhvervssegment eller lignende.

Innovationsnetværksprogrammet administreres af Rådet for Teknologi og Innovation, som i dag støtter 22 nationale innovationsnetværk. Programmet vil i fremtiden blive udmøntet inden for rammen af den nye strategi for samarbejde om klynge- og netværksindsatsen. Det forventes fortsat, at dette blandt andet vil betyde en fokusering, således at der fra 2014 vil eksistere færre end de nuværende 22 innovationsnetværk. Fokuseringen betyder også, at der må forventes en endnu stærkere konkurrence om midlerne.

## Indstilling

### Det indstilles.

- at formandskabet indstiller til Vækstforum,
  - at Vækstforum tager punktet til orientering.

## Beslutning

**Formandskabet tiltrådte indstillingen.**

## 14. Opfølgning på OECD-rapporten

### Sagsfremstilling

Vækstforum godkendte på sit møde den 27. september 2012 sekretariatets forslag til opfølgning på OECD-rapporten.

Generelt er der god fremdrift i forhold til opfølgningen på de af OECD's anbefalinger, hvor Syddanmark selv har mulighed for at følge op. Der er igangsat handlinger, der forventes at skabe resultater på både kort og langt sigt.

Uddrag af opfølgende handlinger:

- Der er påbegyndt indledende drøftelser med Erhvervs- og Vækstministeriet vedr. partnerskabsaftalen.
- Sekretariatet har på administrativt niveau afholdt møder med henholdsvis Region Midtjylland og Region Nordjylland samt Region Sjælland om mulighederne for at styrke samarbejdet. I forhold til Region Midtjylland og Region Nordjylland er der identificeret syv relevante områder, hvor samarbejdet kan styrkes yderligere med udgangspunkt i de enkelte regioners styrkepositioner. I forhold til Region Sjælland er der identificeret seks områder. En samlet samarbejdsplan forventes at foreligge til godkendelse i Vækstforum på mødet i juni.
- Som opfølgning på den nye Regionale Udviklingsplan gennemfører regionsrådet en møderunde med samtlige kommuner. Møderunden vil være afsluttet ca. ultimo marts 2013. Møderne afdækker de største udfordringer i hver kommune, og resultaterne drøftes i regionsrådet i april. Udfordringsbilledet vil kunne danne udgangspunkt for en dialog mellem regionsrådet og Vækstforum.
- Sekretariatet har været i dialog med Erhvervsstyrelsen om i foråret 2013 at drøfte erfaringerne med Erhvervsstyrelsens model vedr. opstartsmøder med alle projekter, der modtager strukturfondsmidler og Syddansk Vækstforums porteføljestyrimodel. Formålet er, at erfaringerne med såvel Syddansk Vækstforums model som Erhvervsstyrelsens model anvendes fremadrettet i porteføljestyrimodel af projekter, som modtager strukturfondsstøtte.
- Sekretariatet har efter mødet i Vækstforum indgået aftale med det danske klyngeakademi REG X om at udføre benchmarking og økosystemanalyser i samarbejde med de prioriterede syddanske klynger.

Sekretariatet har fortsat fokus på at sikre fremdrift i opfølgningen på OECD's anbefalinger. Et samlet overblik over status på opfølgende handlinger er vedlagt som bilag.

## Indstilling

Det indstilles,

- at Vækstforum tager punktet til orientering

## Bilag

Bilag 14a – Status på opfølgning på OECD-anbefalingerne

Bilag 14b – Ministersvar til Carl Holst og Bent Hansen vedr. OECD-review

## Beslutning

**Formandskabet tiltrådte indstillingen.**

# 15. Status på Vækstforums indsats i yderområderne

## Sagsfremstilling

I OECD's review af det regionale innovationssystem blev det anbefalet, at der anvendes mere kreative tilgange end turisme, hvis der skal skabes vækst i yderområderne. På den baggrund er det relevant at gøre status over Vækstforums yderområdeindsats.

I forbindelse med kommunalreformen blev der indgået en national politisk aftale om, at yderområderne skulle have mindst samme andel af strukturfondsmidlerne som tidligere. Derfor er det et krav, at mindst 41 % af strukturfondsmidlerne i Syddanmark anvendes til gavn for regionens yderområder. De syddanske strukturfondsprojekter i 2007-2012 har samlet opnået en yderområdeprocent på 39 %. Vækstforum ligger dermed 2 procentpoint under målet, og er derved tæt på målet.

I 2007-13 er der igangsat følgende aktiviteter for at skabe vækst i yderområderne:

1. Der er gjort en særlig indsats for projektudviklingen i yderområderne gennem etablering af et yderområdenetværk og Vækstforums pulje til projektudvikling i yderområderne. Projektudviklingsaktiviteterne har bidraget til en række større satsninger i yderområderne, og har faciliteret flere nye samarbejder. I perioden 2008-2011 har 9 ud af 22 afsluttede forprojekter dannet grundlag for større vækstforumprojekter. Eksempelvis bygger projekterne Fremtidsfabrikken, InnoVirk og Destination Fyn på resultaterne af forprojekter. Der er i alt bevilget 14,9 mio. kr. til projektudvikling i 2008-13.
2. I 2009-10 afsatte Vækstforum en pulje til kompetenceudvikling i yderområderne. Kompetenceudviklingsprojekterne er generelt velfungerende projekter med god virksomhedsinddragelse. Sekretariatet vurderer, at disse projekter har stor opbakning og engagement fra yderområdernes side. Desuden har to af projekterne fået en god evaluering i Ernst & Youngs review af Vækstforum projekter, mens det sidste gennem opfølgende handlinger nu er på rette spor. I projektet "Fremtidsfabrikken Sydfyn" har 70% af deltagerne på det første forløb oplevet øget omsætning, mens projektet InnoVirk har afledt et helt nyt netværk for maritime virksomheder på Sydfyn. I alt blev der bevilget 35 mio. kr. fra socialfonden og 5,8 mio. kr. regionale erhvervsudviklingsmidler til projekter i denne pulje. Der var i alt afsat 40 mio. kr. i puljen, og der var dermed et underforbrug på 5 mio. kr.
3. I 2011 afsatte Vækstforum 20 mio. kr. til en lånefond til yderområderne, som indgår som en del af Welfare Tech Invest. På nuværende tidspunkt er der udstedt ét lån på 3 mio. kr., én låneaftale er under forhandling, og managementselskabet arbejder med yderligere 5 leads på potentielle lån. På trods af en opsøgende indsats fra managementselskabets side, opleves der ikke stor efterspørgsel efter lån fra lånefonden blandt innovative iværksættere i yderområderne. Sekretariatet følger udviklingen nøje.
4. Vækstforum har i alt afsat 20,4 mio. kr. til seks anlægsprojekter på Ærø og Langeland. Overordnet vurderer sekretariatet, at anlægsprojekterne har haft begrænset effekt på Vækstforums mål-

sætninger. Anlægsprojekterne har haft svært ved at blive gennemført som planlagt. To projekter er lukket, inden de gik i gang. To projekter har fået reduceret deres bevillinger betydeligt, og et projekt er meget forsinket i opstarten. I alt er der udbetalt 4 mio. kr. til de seks anlægsprojekter, og der er et tilbageløb på 8,8 mio. kr.

5. En række af Vækstforums andre projekter, herunder flere af de prioriterede erhvervs-klynger, gør en særlig indsats for at inddrage virksomheder og aktører fra yderområderne. De foreløbige erfaringer fra klyngerne viser, at det trods en opsøgende indsats fra projekternes side er vanskeligt at rekruttere relevante virksomheder i yderområderne. I de kommende statusrapporteringer af Vækstforums projekter i forbindelse med porteføljestyrelsen vil der indgå en vurdering af projekternes effekt i yderområderne.

I 2013 fortsættes udmøntningen af yderområdeinitiativerne i handlingsplanen 2012-13. Det vil være særligt fokus på at indgå resultatkontrakter med de regionale klynger, som skal sikre en målrettet og fokuseret inddragelse af virksomheder i yderområderne. Sekretariatet vil desuden igangsætte en best practice undersøgelse for yderområder, som kan bruges til videreudvikling af Vækstforums yderområdeindsats i den kommende handlingsplan.

### Indstilling

Det indstilles,

- at formandskabet indstiller til Vækstforum,
  - at Vækstforum tager punktet til orientering

### Bilag

Bilag 15 - Oversigt over projekter med en særskilt yderområdeindsats

### Beslutning

**Formandskabet tiltrådte indstillingen.**

## 16. Opfølgning på Bruxellesforeningens resultatkontrakt 2012-13

### Sagsfremstilling

Vækstforum godkendte på sit møde den 8. december 2011 resultatkontrakten med det syddanske Bruxelleskontor (SDEO) for 2012-13. Resultatkontrakten indeholder seks overordnede aktivitetsmål: International projekt udvikling, europæiske konferencer, virksomhedsgennemgang, interessevaretagelse, presse og kommunikation i Region Syddanmark samt internationalisering af kommunerne i Syddanmark.

Ved årsskiftet 2012/13 kan det konstateres, at Bruxelleskontoret generelt er godt på vej i opfyldelsen af resultatkontrakten. Opfølgning på de enkelte aktivitetsmål fremgår nedenfor:

### International projektudvikling

SDEO har i 2012 indfriet målet om, at have ansøgt om EU-midler svarende til samlet 150 mio. kr. Endvidere er SDEO nået mere end halvvejs i forhold til målet om, at 50 mio. kr. af disse ansøgte midler skal øremærkes syddanske aktører.

SDEO har leveret gode resultater i forhold til målet om godkendte projekt-midler til syddanske aktører, i det næsten 75 % af de 20 mio. kr., der er målet, allerede pr. november 2012 er i hus.

SDEO har i 2012, ligesom forrige år, fortsat haft fokus på projekter, der bidrager med mere til Region Syddanmark end de tildelte EU-midler. Projekter som EcoWinds og Yedac forventes begge at have en positiv effekt på vækst og jobskabelse i regionen på sigt. Udover fokus på offshore-området, vil udvikling af projektsamarbejder med Welfare Tech, Lean Energy Cluster og Design2innovate fortsat have fokus i 2013.

### Europæiske konferencer

SDEO har promoveret syddanske ekspertiser og interesser, da SDEO i juni 2012 var koordinator på det europæiske debatarrangement afholdt i Europa Parlamentet i Bruxelles i samarbejde med den østrigske europaparlamentariker Heinz Becker. Konferencen afholdtes under overskriften; 'Active Healthy Ageing in a Lifetime Perspective'. SDEO vil fremadrettet arbejde på at afholde endnu en konference til promovering af syddanske kompetencer, denne gang placeret i Syddanmark samt en energikonference i samarbejde med Hansa kontoret.

### **Virksomhedsgennemgang**

SDEO har i 2012 screenet syddanske virksomheder og været i kontakt med 53 potentielle projektdeltagere. Målsætningen på kontakt til 20 virksomheder i 2012 er derfor til fulde indfriet.

### **Interessevaretagelse**

SDEO har i 2012 haft øget fokus på samarbejdet med Syddansk Universitet, hvilket har resulteret i, at Syddansk Universitet i 2013 vil have en medarbejder tilknyttet SDEO. SDEO har desuden bistået Syddansk Universitet i udvikling af projekter indenfor EU's 7. rammeprogram for forskning og teknologisk udvikling.

SDEO har desuden efterlevet målet om afholdelse af tre konferencer i regi af DAcoB under det danske formandskab. Konferencerne gik under titlen Presidency Dialogues og fokuserede på af formandskabet prioriterede indsatsområder.

### **Presse og kommunikation i Syddanmark**

SDEO har i 2012 optrådt i pressen 18 gange på mere end fire forskellige aktiviteter og i både regionale, nationale og internationale medier. SDEO har derfor opfyldt det opstillede resultatmål for SDEO's eksponering i medierne.

### **Internationalisering af kommunerne i Syddanmark**

SDEO har i 2012 afholdt halvårslige møder med de syddanske kommuner. Begge møder har fået særdeles positiv feedback og det er SDEO's vurdering, på baggrund af evalueringerne, at møderne har en positiv effekt på kommunernes interesse og deltagelse i EU-projekter. Der har været en positiv udvikling i antallet af kommuner, der har taget tilbuddet fra SDEO til sig, hvilket også vidner om mødernes anvendelighed.

Bruxelleskontorets midtvejsrapportering på resultatkontrakten for 2012-13 er vedlagt som bilag.

I løbet af indeværende år skal der udarbejdes en ny kontrakt for 2014-15. Udkast til kontrakt forelægges til godkendelse i Vækstforum den 5. december 2013.

### **Indstilling**

#### Det indstilles.

- at formandskabet indstiller til Vækstforum,
  - at Vækstforum tager punktet til orientering.

### **Bilag**

Bilag 16 – Bruxelleskontorets midtvejsrapportering på resultatkontrakten for 2012-13

### **Beslutning**

**Formandskabet tiltrådte indstillingen.**

## **17. Regeringens innovationsstrategi**

### **Sagsfremstilling**

Regeringen har den 20. december 2012 lanceret Danmarks nationale innovationsstrategi: *Danmark Løsnin- gernes land – Styrket samarbejde og bedre rammer for innovation i virksomhederne.*

Innovationsstrategien har til formål at sikre, at flere af Danmarks styrkepositioner inden for viden og er- hvervsliv omsættes til ny vækst og jobskabelse. Samtidig skal innovationsstrategien bidrage mere målrettet til at skabe innovative løsninger på globale samfundsudfordringer.

Den overordnede vision for strategien er, at Danmark skal være løsningernes land, hvor innovative løsninger på store samfundsmæssige udfordringer omsættes til vækst og beskæftigelse. Afsættet for arbejdet er de udfordringer og muligheder, som er beskrevet i prioriteringsgrundlaget FORSK2020 og i arbejdet i regerin- gens vækstteams.

Der er tre hovedfokusområder i strategien:

1. Samfundsudfordringer skal drive innovation: Efterspørgsel efter løsninger på konkrete samfundsudfordrin- ger skal prioriteres højere i den offentlige innovationsindsats.
2. Mere viden skal omsættes til værdi: Fokus på gensidig videnuveksling mellem virksomheder og viden- institutioner og mere effektive innovationsordninger.
3. Uddannelser skal øge innovationskapaciteten: En kulturændring i uddannelsessystemet med mere fokus på innovation.

Disse hovedfokusområder svarer godt overens med Syddansk Vækstforums erhvervsudviklingsstrategi 2012-2020. Erhvervsudviklingsstrategien fokuserer netop på tre udvalgte syddanske styrker med stort er- hvervspotentiale, på konkrete effekter af samarbejder mellem virksomheder og videninstitutioner, på styr- ke forskning og viden på forretningsområderne og på at sikre virksomhedernes adgang til de rette kompe- tencer.

Som led i arbejdet har Ministeriet for Forskning, Innovation og Videregående Uddannelser også taget initiativ til en proces, hvor innovationspolitiske interessenter har mulighed for at komme med indspil til et inspirations- og prioriteringsgrundlag for strategiske investeringer i innovation inden for de rammer, der er udstukket i FORSK2020. Initiativet betegnes INNO+

Det forventes, at innovationsstrategien vil betyde en målretning af midler fra eksisterende statslige ordninger til områder, der identificeres som områder med særligt stort potentiale. Der fokuseres i strategien således på at etablere en model for samfundspartnerskaber om innovation inden for områder, hvor Danmark har et in- novationspotentiale, og hvor der er konkret efterspørgsel efter løsninger på store samfundsudfordringer. Der foreslås etableret en model for partnerskaber, der skal gennemføre 360 graders innovationssatsninger med relevante aktører for at accelerere innovation og understøtte implementering i stor skala inden for en kortere årrække.

Indledningsvis foreslås der i innovationsstrategien etableret fire pilot-innovationspartnerskaber i 2013 inden for fødevarer, miljø, klima og energi. Region Syddanmark har igennem Danske Regioner desuden sendt indspil til INNO+ initiativet inden for Vækstforums indsatsområder, herunder offshore, energieffektiviseringer samt sundheds- og velfærdsinnovation. Sekretariatet har herudover stillet forslag omkring en indsats for fastholdelse af produktionsindustri og arbejdspladser i Danmark gennem øget anvendelse af design og au- tomatisering.

Regeringen lægger i strategien desuden op til at etablere et mere simpelt og fleksibelt rådssystem. Som led heri foreslås det at samle Det Strategiske Forskningsråd, Rådet for Teknologi og Innovation samt Højteknolo- gifonden i ét nyt råd. Det nye råd, Rådet for strategisk forskning, innovation og højteknologi, vil få et samlet budget på omkring 2,2 milliarder kroner.

## Indstilling

### Det indstilles,

- at formandskabet indstiller til Vækstforum,
  - at Vækstforum tager punktet til orientering.

## Bilag

Bilag 17 - Danmark Løsningernes Land – Styrket samarbejde og bedre rammer for innovation i virksomhederne

## Beslutning

Formandskabet tiltrådte indstillingen.

## 18. Grøn omstilling - Industriel Symbiose

### Sagsfremstilling

I finansloven 2013 er der reserveret en pulje til initiativer i 2013, der understøtter bedre udnyttelse af nye markedsmuligheder og eksisterende grønne styrkepositioner. Der er afsat 10 mio. kr. til udbredelse af industrielle symbioser og udmøntningen er nærmere aftalt mellem Regeringen og Enhedslisten. Formålet er at danne partnerskaber mellem virksomheder, som gennem udnyttelse af spildprodukter kan mindske ressourceforbrug og dermed bl.a. styrke konkurrenceevnen.

Sekretariatet har afholdt et indledende møde med Erhvervsstyrelsen om initiativet. Erhvervsstyrelsen lægger op til, at der indgås en samarbejdsaftale mellem Erhvervsstyrelsen og hver af de fem regioner om implementering af indsatsen. Oplægget fra Erhvervsstyrelsen forudsætter:

- at der nedsættes en national 'Task Force', som bl.a. skal stå for et nationalt værktøj til virksomhedernes matchmaking af affalds- og spildprodukter, matchmakingsarrangementer, klippekort til virksomhederne til eksperthjælp mv.
- at hver region indkøber ekstern konsulentbistand for ca. 450.000 kr., som finansieres af puljen, og derudover hver især selv finansierer minimum ½ årsværk, der sammen med den eksterne konsulent, skal sikre at indsatsen er regionalt forankret og når ud i alle regioner
- at indsatsen gennemføres i 2013 med opstart i marts/april

Industriel Symbiose er en bredere indsats indenfor miljø og erhvervsudvikling end Vækstforums strategi og handleplan lægger op til. Sekretariatet foreslår derfor, at implementeringen i Region Syddanmark primært bliver samarbejder om energi/overskudsvarme.

Erhvervsministeriet er ansvarlig for et andet initiativ indenfor udmøntningen af aftalen: Indsats vedr. fremme af produktinnovation, re-design af produkter og nye forretningsmodeller. Indsatsen bygger videre på Fornyelsesfondens pilotprojekt om udvikling af grønne forretningsmodeller, og virksomhederne vil kunne få tilskud til udvikling og implementering af innovative grønne forretningsmodeller, der kan være med til at skabe vækst og beskæftigelse. Indsatsen er først ved at blive beskrevet og sekretariatet er i dialog med Erhvervsstyrelsen om dette.

### Indstilling

Det indstilles,

- at formandskabet indstiller til Vækstforum,
  - at Vækstforum tager punktet til orientering.

## Beslutning

Formandskabet tiltrådte indstillingen.

## 19. Vækstforums kommunikationsindsats

### Sagsfremstilling



## Oversigt over medieomtale af Vækstforums aktiviteter i perioden 17. november 2012 – 27. februar 2013.

Kommunikationsplanen for Vækstforums indsats bygger på en fokuseret presseindsats, synliggørelse af syddanske styrker, Vækstforums hjemmeside, Vækstforums nyhedsbrev og foredrag og oplæg om Vækstforums arbejde. I perioden den 17. november 2012 – 27. februar 2013 har medierne bragt nedenstående omtale af Vækstforums aktiviteter.

**Trykte medier: 105**  
**Online: 126**  
**TV-indslag: 1**  
**Radio: 2**

Indenfor Vækstforums forretningsområder og særlige indsatser er fordelingen:

<b>Sundheds- og Velfærdsløsninger: 25</b>	<b>Tværgående: 64</b>
<b>Bæredygtig energi: 45</b>	<b>Grænseoverskridende samarbejde: 0</b>
<b>Oplevelseserhverv: 71</b>	<b>Vækst i yderområderne: 29</b>

### Indstilling

Det indstilles,

- at formandskabet indstiller til Vækstforum,
  - at Vækstforum tager punktet til orientering.

### Bilag

Bilag 19 – Oversigt over medieomtale af Vækstforums aktiviteter i perioden 17. november 2012 – 27. februar 2013

### Beslutning

Formandskabet tiltrådte indstillingen.

## 20. Økonomioversigt for handlingsplan 2012-13

### Sagsfremstilling

#### Status for indstillinger

Såfremt de foreliggende indstillinger imødekommes, resterer der samlet ca. 14 mio. kr. EU-strukturfondsmidler.

Det bør derudover bemærkes, at:

- Overvågningsudvalget for strukturfondene besluttede i november 2012, at ikke-bevilgede strukturfondsmidler efter den 15. juni 2013 skal overgå til fælles disposition mellem regionerne. Det betyder, at Vækstforum bør have disponeret de resterende strukturfondsmidler inden denne dato. Dagsordspunktet om bemyndigelse af formandskabet, der er behandlet tidligere på dagsordenen, tager udgangspunkt i denne beslutning.
- N+2 forpligtelsen (målet for forbrug af bevilgede strukturfondsmidler) for 2012 blev opfyldt i december 2012 på landsplan. Det betyder, at Syddanmark for 2012 ikke bliver mødt af krav om tilbagebetaling af midlerne.
- Yderområdeprocenten vil med de forventede indstillinger ligge på 40 %, hvilket er lidt under målsætningen på 41 %. Erhvervsstyrelsen kan potentielt undlade at følge Vækstforums indstillinger, hvis en region ikke lever op til forpligtelserne i forhold til at opfylde målet for yderområdeprocenten.

Nedenfor følger økonomioversigten for handlingsplan 2012-13, herunder indstillinger og budget.

Socialfonden består af to prioriteter, der administreres som to forskellige budgetter. Såfremt de foreliggende indstillinger imødekommes, vil der for Socialfondens prioritet 1 være indstillet et større beløb (2,4 mio. kr.) end det nuværende restbudget. Det overskredne beløb vil dog kun blive udmøntet i takt med, at der sker tilbageløb af uforbrugte midler fra andre projekter. Derimod er der et restbeløb på socialfondens prioritet 2 på 4,5 mio. kr.

### Strukturfondsindstillinger i 2007-13

	Socialfonden prioritet 1	Socialfonden prioritet 2	Socialfonden I alt	Regional- fonden
Budget 2007-13	215.472.041 kr.	159.676.412 kr.	375.148.452 kr.	379.148.452 kr.
Indstillinger i alt 2007 – 4/4-2013 inkl. tilbageløb	217.834.083 kr.	155.193.993 kr.	373.028.076 kr.	367.178.810 kr.
Heraf indstillet i 2012-13	84.448.031 kr.	15.200.898 kr.	99.648.929 kr.	68.001.903 kr.
<b>Rest for programperioden 2007-13</b>	<b>-2.362.042 kr.</b>	<b>4.482.419 kr.</b>	<b>2.120.376 kr.</b>	<b>11.969.633 kr.</b>

### Regionale erhvervsudviklingsmidler - indstillinger i 2012-13

	Regionale erhvervsudvik- lingsmidler
Budget 2012-13	206.284.023
Overførsler og tilbageløb fra 2007-12	-3.518.455
Indstillet 2012-13	122.944.309
<b>Rest 2013</b>	<b>79.821.259</b>

### Yderområde-% (2007 -)

	Målsætning	Før 4/4-2013	Efter 4/4-2013
Socialfond og Regionalfond	41%	39%	40%

### N+2 Risiko

	Socialfond	Regionalfond
N+2 Risiko for 2013 pr. 18/2-2013	115,9 mio. kr.	38,2 mio. kr..

\*) Ifølge N+2 reglen skal alle EU-midler være forbrugt senest det 2. år efter de bliver bevilget af EU. EU-midler regnes først som "forbrugt", når de indgår i et revisorgodkendt regnskab.

\*\*) N+2 Risiko 2013 er det maksimale beløb, som Vækstforum risikerer at miste, hvis ikke projekterne når det anførte forbrug.

### Tilbageløb

Der kan komme ændringer i ovenstående økonomioversigt i form af tilbageløb. Erfaringen fra seneste strukturfondsperiode er, at de støttede projekter ikke forbruger alle de midler, som de har fået bevilling på. For Socialfondens vedkommende var der eksempelvis et tilbageløb på 33 % i strukturfondsperioden 2000-2006.

Det aktuelle registrerede tilbageløb på projekterne indstillet til støtte i 2007-2013 er:

- Regionalfond: 18,8 mio. kr. svarende til 6 % af de indstillede midler.
- Socialfond: 44,4 mio. kr. svarende til 14 % af de indstillede midler.
- Regionale erhvervsudviklingsmidler: 30,2 mio. kr. svarende til 5 % af de indstillede midler.

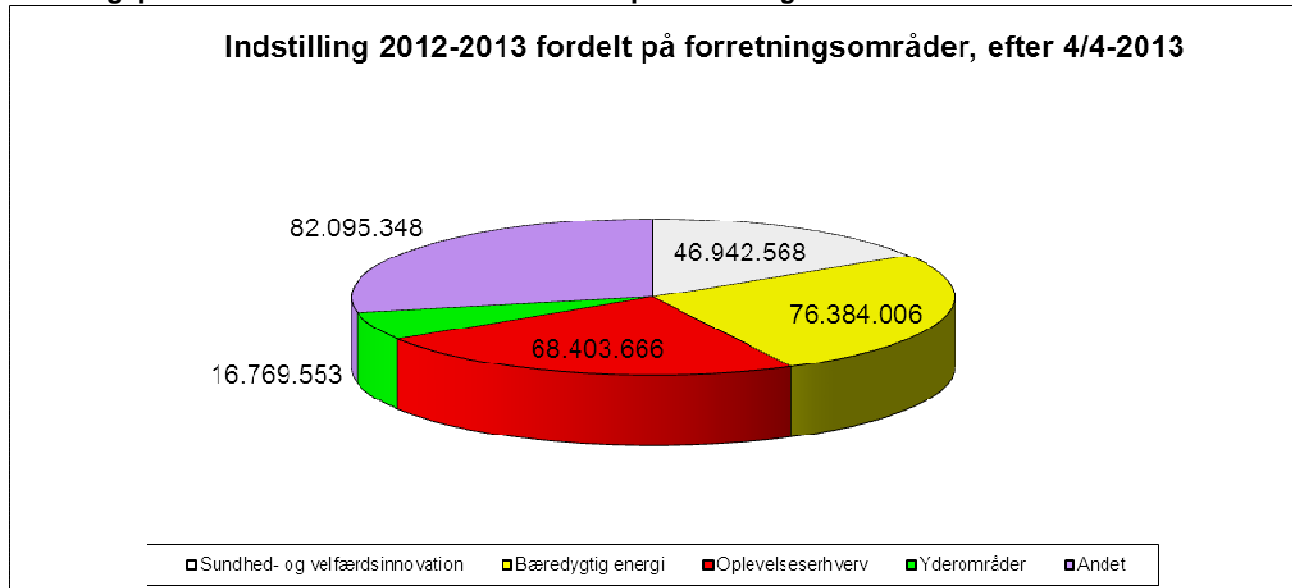
Ovenstående beløb forventes at stige i takt med, at projekterne afsluttes. Tilbageløb vil indgå i budgettet og kan dermed disponeres igen.

### Forbrug og N+2

I indeværende strukturfondsperiode inkl. den forventede indstilling den 4. april 2013 har Vækstforum indstillet projekter til Regionalfonden for i alt 367,2 mio. kr. (inkl. tilbageløb). kr., hvoraf der er udbetalt 181,2 mio. kr. Tilsvarende har Vækstforum indstillet projekter til Socialfonden for i alt 373,0 mio. kr. (inkl. tilbageløb), hvoraf der er udbetalt 100,4 mio. kr. I forbindelse med det igangsatte porteføljestyringsprojekt vil der fortsat blive fulgt op på såvel resultater som forbrug.

N+2 risikoen for 2013 angiver det maksimale beløb, som Vækstforum risikerer at miste, hvis ikke projekterne når at dokumentere, at pengene er forbrugt og revisorgodkendt inden udgangen af 2013. Risikoen falder derfor i takt med, at projekternes forbrug stiger.

### Handlingsplan 2012-13: Indstillede midler fordelt på forretningsområde



Kategorien *andet* dækker over bevillinger, der ikke er omfattet af forretnings- og yderområdekategoriene. Det gælder f.eks. kontingent til Vestdansk Investeringsfremme, Bruxellesforeningen mv.

#### Indstilling

##### Det indstilles.

- at formandskabet indstiller til Vækstforum,
  - at Vækstforum tager punktet til orientering

#### Beslutning

Formandskabet tiltrådte indstillingen.

## 21. Bevillingsstatus på projekter indstillet i 2007-12

#### Sagsfremstilling

Den udarbejdede bevillingsstatus viser hvilke indstillede projekter, der på den angivne dato enten er bevilgede, er til behandling hos Erhvervsstyrelsen (ERST), i Vækstforums sekretariat eller afventer ansøgere.

Samtidig indeholder oversigten en status over de endelige bevillinger til projekterne fra ERST, idet differencer som følge af eventuelle nedjusteringer på grund af statsstøtteregler mv. og tilbageløb på grund af, at projekterne er afsluttet, fremgår af oversigten.

På nuværende tidspunkt har ingen af de projekter, som Vækstforum indstillede til tilsagn den 27. september 2012 og den 6. december 2012 modtaget tilsagn.

#### Indstilling

##### Det indstilles.

- at formandskabet indstiller til Vækstforum,

- at Vækstforum tager punktet til orientering.

#### Bilag

Bilag 21– Bevillingsstatus på projekter indstillet til strukturfondsstøtte.

#### Beslutning

Formandskabet tiltrådte indstillingen.

## DEL III – Behandling af ansøgninger og orientering om indkomne ansøgninger

### 22. Orientering om indkomne ansøgninger til Vækstforums pulje til offentlig-privat innovation

#### Sagsfremstilling

På Vækstforums møde den 29. november 2010 fik Vækstforums formandskab bemyndigelse til at træffe afgørelse vedrørende ansøgninger under puljen til kommercialisering af offentlig-privat innovation. Formandskabet skal tage stilling til i alt 6 projekter, der er indkommet til ansøgningsfristen for puljen den 12. november 2012. Der er indstillet 5 tilsagn samt 1 afslag, og 1 ansøgning er blevet trukket (Funktionsmoduler som del af OPI projekt "Flexhospital Demonstrationsprojekt").

Projekt	Forretningsområde	Indstilling
Energi Effektivitet for Skibe (Energy Efficiency of Ships, EES)	Bæredygtig energi	A: Tilsagn
Innovativ IT-hjælp til ældre	Sundheds- og velfærdsinnovation	A: Tilsagn
LED-gadebelysning med intelligent lysstyring	Bæredygtig energi	A: Tilsagn
Markedsmodning af CarePlan Mobile	Sundheds- og velfærdsinnovation	A: Tilsagn
MOBI:DO – Mobil støtte til Blinde og Svagsynede	Sundheds- og velfærdsinnovation	A: Tilsagn
Visualcare	Sundheds- og velfærdsinnovation	C: Afslag

Projekterne er vurderet i forhold til, om de lever op til formålet og kriterierne i puljen til kommercialisering af offentlig-privat innovation.

Formålet med puljen er at understøtte mindre, korterevarende projektforløb for små og mellemstore virksomheders arbejde med kommercialisering af produkter inden for Sundheds- og velfærdsinnovation, Bæredygtig Energi samt Oplevelseserhverv – herunder samarbejde med offentlige parter omkring afprøvelse og dokumentation af effekt.

Baggrunden for etableringen af puljen er, at en evaluering af Vækstforums indsats har vist, at der er et behov for en yderligere styrkelse af indsatsen for at markedsmodne og kommercialisere virksomhedernes produkter – særligt i den sidste kritiske fase inden markedsintroduktion.

I vurdering af ansøgningerne er der lagt vægt på følgende kriterier, som blev godkendt af Vækstforum på mødet den 16. juni 2011:

- En velbeskrevet relation til forretningsområderne Sundheds- og velfærdsinnovation, Bæredygtig Energi og Oplevelseserhverv i Vækstforums handlingsplan 2012-13

- At der er tale om en teknologi/service, som står umiddelbart over for markedsintroduktion
- At det sandsynliggøres, at det ydede tilskud vil have en umiddelbar effekt i forhold til udviklingen af erhvervene inden for de tre forretningsområder
- At det dokumenteres, at der vil være tale om et offentlig-privat samarbejde til gensidig fordel
- At projektet bidrager til øget eksport

### Økonomi

Der er afsat 20 mio. kr. til puljen, og såfremt alle indstillinger følges, er der 7.926.526 kr. tilbage i puljen.

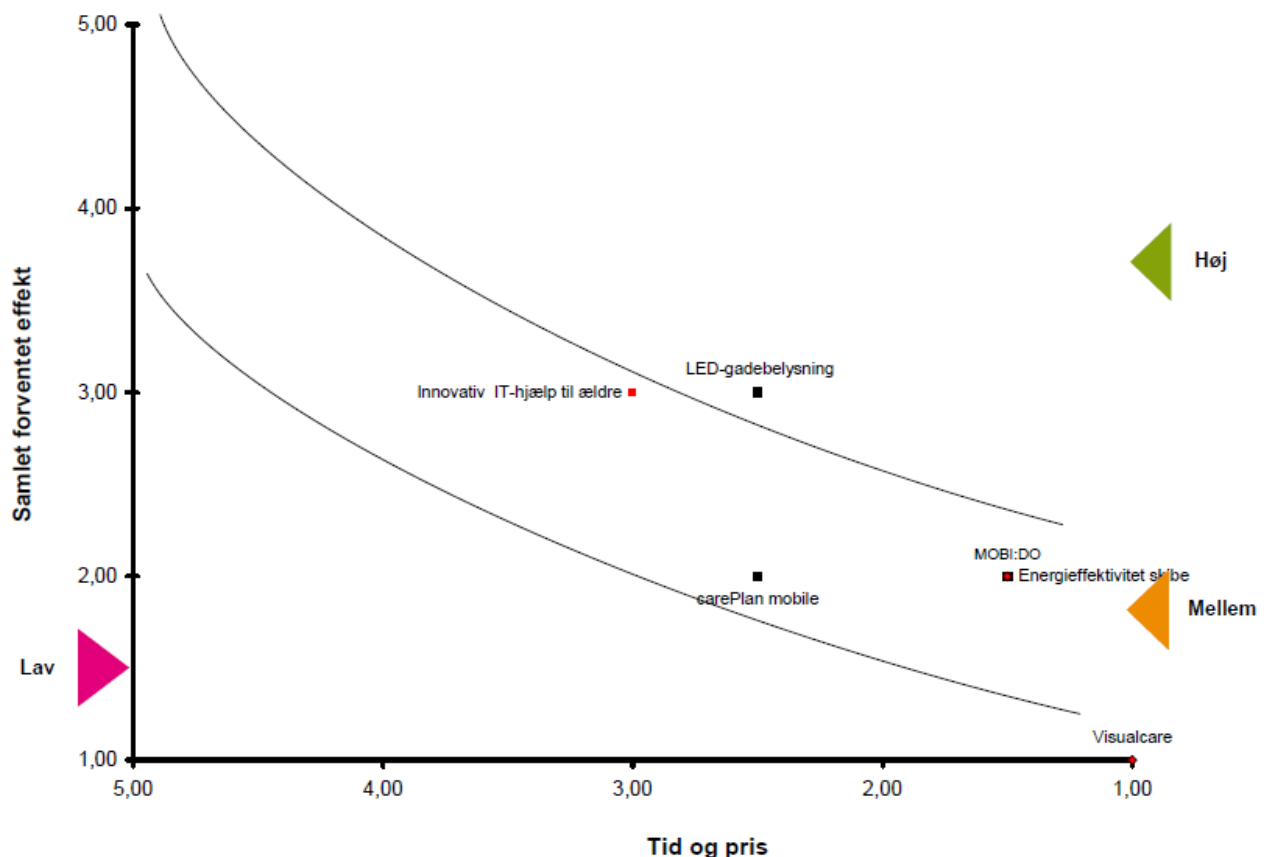
Ramme	20.000.000
Tidligere bevilget	8.002.857
Indstillet på mødet 11/03-2013	4.070.617
<b>Rest</b>	<b>7.926.526</b>

### Særligt omkring potentiale vurderingen

Potentiale vurderingen er foretaget på to dimensioner på en skala fra 1-5.

1. Tid og pris: Projekterne vurderes med henblik på at afdække projekternes omkostninger og tidshorisont for realisering af effekten. Der tages højde for, hvor lang tid det vil kunne forventes at tage, inden projektet vil realisere det beskrevne effekt-potentiale. Prisen ses i forhold til, hvor mange penge, der ansøges om, til gennemførelse af projektet inden for rammerne af puljen (min. 400.000 og maks. 1.500.000 kr.).

2. Samlet forventet effekt: Vurderingen skaber et billede af, hvorvidt projektansøgningerne forventes at give effekt og bidrage til at indfri formålet og kriterier inden for puljen til commercialisering af offentlig-privat innovation. Det skal bemærkes, at effektvurderingen ikke kan sammenlignes med effektvurderingen af Vækstforums regulære projekter, da der anvendes en simpel udgave af effektvurderingsværktøjet, der er tilpasset puljen. Vurderingen af projekternes effekt skal derfor primært anvendes til at se projekternes relative placering i forhold til hinanden.



### Beslutningspunkt

Det indstilles.

- at formandskabet tager punktet til orientering

### Bilag

Bilag 22 – Oversigt over ansøgte og indstillede midler til Vækstforums pulje til kommercialisering af offentlig-privat innovation.

### Beslutning

Formandskabet tiltrådte indstillingen.

## 23. Behandling af ansøgninger til OPI Puljen

### 23A

Projektet ”**Energi Effektivitet for Skibe (Energy Efficiency of Ships, EES)**” er placeret i kategori A og indstilles til tilsagn.

Indstilling	<b>A: Tilsagn Pulje til kommercialisering af offentlig-privat innovation: 746.497,50 kr.</b>
Projektet	Principia North vil sammen med MARNAV og SIMAC udvikle uddannelsespakken EES til rederibranchen, som skal hjælpe med at reducere skibes brændstofomkostninger og miljøpåvirkninger. Desuden skal uddannelsespakken komme de studerende til gavn. Uddannelsespakken (EES) skal imødekomme de nye krav i 2013, som den internationale søfartsorganisation IMO har udsendt om, at skibe over 400 ton skal have en styreplan for skibes energieffektivitet (Ship Energy Efficiency Management Plan, SEEMP).
Ansøger og parter	Ansøger: <b>Principia North A/S</b> , Svendborg, CVR: 33355785. Ansøger og ansvarlig for SEEMP-pakken, software-pakken samt overvågningspakken og bidrager desuden i forhold til uddannelsespakken.  Parter: <b>Marstal Navigationsskole (MARNAV)</b> , Marstal, CVR: 25849922. Skal udvikle og teste kurser i styring af energieffektivitet samt bidrage til test af overvågningspakken. <b>Svendborg International Maritime Academy (SIMAC)</b> , Svendborg, CVR: 25787072. Skal bidrage til forbedring af uddannelsesmaterialer og udvikling af et internt uddannelseskursus samt bidrage ved udvikling og test af overvågningsssystemet.
Økonomi	Samlet budget: kr. 995.330,00 <b>Pulje til kommercialisering af offentlig-privat innovation: kr. 746.497,50</b> Egenfinansiering i alt: kr. 248.832,50
Forventet effekt	<b>Effektvurdering:</b>  <b>Score på projektets forventede effekt (1-5): 3</b> <b>Gennemsnitlig score på tid og pris (1-5): 1,5</b>  Sekretariatet vurderer, at ansøger har sandsynliggjort at OPI-projektsamarbejdet vil kunne resultere i op mod 14 nye fuldtidsansatte fordelt hos de tre projektpartnere inden udgangen af 2014. Det vil sige: lærere, udviklings- og analysemedarbejdere, skibsingeniører, softwareudviklere, samt salgs- og administrative medarbejdere. Såfremt EES opnår den sandsynliggjorte effekt, vil yderligere arbejdspladser kunne opstå i den efterfølgende periode.
Konklusion	<b>Projektet indstilles til tilsagn, fordi:</b>



	Det er vækstforumsekretariatets vurdering, at projektet understøtter forretningsområdet bæredygtig energi og lever op til kravene, der stilles til projekter, der kan opnå tilsagn fra puljen til kommercialisering af offentlig-privat samarbejde. Sekretariatet vurderer, at uddannelsespakken EES vil resultere i en øget international konkurrencefordel hos Principia North – og at resultatet af OPI samarbejdet vil betyde skabelsen af flere lokale arbejdspladser hos alle partnerne.
--	--

## Beslutningspunkt

Det indstilles,

- at Vækstforums formandskab beslutter, at projektet modtager tilsagn fra pulje til kommercialisering af offentlig-privat innovation på 746.497,50 kr. – bevillingen kan maksimalt udgøre 75 % af de godkendte støtteberettigede udgifter,
- at det forudsættes, at de resultater og den viden, der opnås via projektet, stilles til rådighed for offentligheden.

## Bilag

Bilag 23A – Indstillingskema Energi Effektivitet for Skibe (Energy Efficiency of Ships, EES)

## Beslutning

Formandskabet tiltrådte indstillingerne.

## 23B

Projektet ”Innovativ IT-hjælp til ældre” er placeret i kategori A og indstilles til tilsagn.

Indstilling	<b>A: Tilsagn</b> <b>Pulje til kommercialisering af offentlig-privat innovation: 1.055.100 kr.</b>
Projektet	Digitaliseringsstrategien betyder bl.a., at al offentlig kontakt samt brug af offentlige ydelser skal foregå digitalt via borgens digitale postkasse fra 2015. Knap 37% af den danske befolkning er over 50 år, hvilket bl.a. betyder, at de for største delen af deres liv ikke har haft med IT at gøre. Den offentlige part i projektet, Esbjerg Kommunes Borgerservice, oplever, at borgerne har store problemer med den digitale kommunikation med det offentlige, herunder online selvbetjening. Den private part, Computerfriend ApS, har et system til computersupport, som er testet og som har daglige kunder. Projektet vil bl.a. gennem dialog med ansatte ved borgerservice, Ældresagen, Ældremobiliseringen og gennemførelse af brugerstudier og antropologiske studier tilpasse, teste og efterfølgende optimere Computerfriends serviceydelser over for potentielle 50+ kunder, så virksomhedens ydelser får større træfsikkerhed hos målgruppen. Når projektet er slut, foreligger der dokumentation af, hvilken effekt hjælpen til de ældre har haft med hensyn til afhjælpning af konkrete It-problemer, anvendelsen af kommunens selvbetjeningsløsninger og yderligere anvendelse af computer (informationssøgning, sociale fora etc.). Der udarbejdes en business case, hvilket Computerfriend har ambition om at anvende ved kommunale udbud af opgaven med at løse teknisk support for borgerservicekontorer.
Ansøger og parter	<b>Computerfriend ApS</b> , Esbjerg, (ansøger) <b>Esbjerg Kommune, Borgerservice</b> (offentlig partner)
Økonomi	Samlet budget: kr. 1.486.800 <b>Pulje til kommercialisering af offentlig-privat innovation: kr. 1.055.100</b> Egenfinansiering i alt: kr. 431.700
Forventet effekt	<b>Score på projektets forventede effekt (1-5): 3</b>  <b>Effekten – omsætningsvækst og medarbejdere</b> Computerfriend oplyser, at fortsætter de den vækst, som de har haft indtil nu, vil Computerfriend - i 2013 have 10 fastansatte og 50-60 freelancekonsulenter med en omsæt-

	<p>ningsvækst på 50%</p> <ul style="list-style-type: none"> <li>- i 2014 have 14 fastansatte og 90-100 freelancekonsulenter med en omsætningsvækst på 40%</li> </ul> <p>Computerfriend angiver selv dette som et konservativt skøn, idet virksomheden for det første håber at gennemføre projektet i samarbejde med Esbjerg Kommune. For det andet i samarbejde med Ældresagen, der til december 2013 forventer at lancere et attraktivt tilbud for Ældresagens medlemmer. Og for det tredje at indgå i et partnerskab med SE (tidligere Sydenergi) om at tilbyde en pakkeløsning bestående af fiberbredbånd, hardware og computersupport fra Computerfriend.</p> <p>Computerfriend har som mål i 2015 at betjene 10% af Danmarks ældre borgere.</p> <p><b>Gennemsnitlig score på tid og pris (1-5): 2</b></p> <p><b>Sekretariatets vurdering:</b> Sekretariatet vurderer, at projektet vil betyde en sikker effekt, og at de angivne effekter er realistiske.</p>
Konklusion	<p><b>Projektet indstilles til tilsagn, fordi:</b></p> <ul style="list-style-type: none"> <li>• projektet betragtes indirekte at understøtte forretningsområdet Sundheds- og Velfærdsinnovation, idet det offentlige gevinstrealisering ved digitaliseringen af sundhedsydelser først kan ske, når den digitale kommunikation med borgerne udbredes</li> <li>• projektet i øvrigt lever op til kravene, der stilles til projekter, der kan opnå tilsagn fra puljen til kommercialisering af offentlig-privat samarbejde</li> <li>• projektet resulterer i dokumentation af, hvilken effekt hjælpen til de ældre har haft og en business case, hvilket er centralt for at virksomhedens serviceydelser bliver mere træfsikre overfor ældre potentielle kunder, hvilket med stor sandsynlighed kan bidrage til yderligere forretningsudvikling for ansøger.</li> </ul>

## Beslutningspunkt

### Det indstilles,

- at Vækstforums formandskab beslutter, at projektet modtager tilsagn fra pulje til kommercialisering af offentlig-privat innovation på 1.055.100 kr. – bevillingen kan maksimalt udgøre 70,96 % af de godkendte støtteberettigede udgifter,
- at det forudsættes, at de resultater og den viden, der opnås via projektet, stilles til rådighed for offentligheden.

## Bilag

Bilag 23B – Indstillingskema Innovativ IT-hjælp til ældre

## Beslutning

Formandskabet tiltrådte indstillingerne.

## 23C

Projektet ”LED-gadebelysning med intelligent lysstyring” er placeret i kategori A og indstilles til tilsagn.

Indstilling	<p><b>A: Tilsagn</b> <b>Pulje til kommercialisering af offentlig-privat innovation: 1.054.109,61 kr.</b></p>
Projektet	<p>Projektet har til formål at demonstrere, teste og tilpasse en nyudviklet og intelligent styring af LED-gadebelysning. Den opnåede dokumentation af produktet skal sikre virksomhedens markedsentré. Projektansøger ønsker at dokumentere LED-</p>

	<p>teknologiens bidrag til energieffektiv byrumsbelysning og at generere viden om borgernes krav til gadebelysning på alle tider af døgnet.</p> <p>Konkret vil projektet bidrage med:</p> <ul style="list-style-type: none"> <li>- Forberedelse af demonstrationsstrækning</li> <li>- Idriftsættelse og demonstration</li> <li>- Indsamling af energidata og borgerkrav til gadebelysning</li> <li>- Dokumentation</li> </ul> <p>Projektets belysningssystem differentierer sig ifølge ansøger væsentligt fra konkurrerende LED-armaturer og styringsstrategier ved adaptivt at regulere byrummets belysningsintensitet i forhold til borgerkrav og brugsmønstre på alle tider af døgnet.</p> <p>Det er sekretariatets vurdering, at projektet ligger inden for definitionen for forretningsområdet Bæredygtig energi og lever op til kravene til projekter, som kan opnå tilsagn fra puljen til kommercialisering af offentlig-privat samarbejde.</p> <p>Lean Energy har været med i udarbejdelsen af dette projekt. Der forskes meget inden for LED-belysning i disse år og der er andre projekter, hvor fokus er udviklingen af LED til gadebelysning. De andre projekter forsker i udvikling af armaturer til LED-gadebelysning, herunder lysstyring. Nærværende projekt er kommet et skridt videre og er nu klar til markedsmodning af deres produkt, så de kan dokumentere effekten overfor potentielle kunder.</p>
Ansøger og parter	<p>Ansøger: <b>ClimaCare ApS</b>, Aabenraa, CVR: 28694970. Ansøger og ansvarlig for at projektet opnår målsætningerne.</p> <p>Partner: <b>Tønder Kommune</b>, CVR: 29189781. Skal teste LED-gadebelysning med intelligent lysstyring på nogle af kommunens veje.</p>
Økonomi	<p>Samlet budget: kr. 1.405.479,49</p> <p><b>Pulje til kommercialisering af offentlig-privat innovation: kr. 1.054.109,61</b></p> <p>Egenfinansiering i alt: kr. 351.369,88</p>
Forventet effekt	<p><b>Score på projektets forventede effekt (1-5): 3</b></p> <p><b>Ansøgers forventede effekt:</b> Projektets aktiviteter vil sikre dokumentation for en intelligent løsning og styring af LED-gadebelysning. Dette forventes at sikre markedsmodning af produktet og dermed bedre adgang til markedet. Ansøger vurderer, at projektets gennemførelse vil medføre øget omsætning og beskæftigelse i Climacare. Projektet forventer på hhv. kort, mellemlangt og langt sigt at medføre en øget omsætning på 1,6 mio. kr., 9,7 mio. kr. og 39 mio. kr., heraf en del til eksport. Dette svarer til 1, 3 og 10 fuldtidsansatte.</p> <p><b>Sekretariats vurdering:</b> Det er sekretariatets vurdering, at det beskrevne produkt vil have kommercielt potentiale, forudsat at projektansøgers beregninger på energibesparelser bliver bekræftet gennem projektets aktiviteter. Det er desuden sekretariatets vurdering, at det er realistisk, at projektet vil medføre effekt på omsætning og jobskabelse, samt have betydning på virksomhedens eksportandel.</p> <p><b>Gennemsnitlig score på tid og pris (1-5): 2,5</b> Sekretariatet vurderer, at effekterne viser sig nogle måneder efter, at projektet er afsluttet.</p>
Konklusion	<p><b>Projektet indstilles til tilsagn, fordi:</b></p> <ul style="list-style-type: none"> <li>○ Sekretariatet vurderer, at projektet har kommercielt potentiale, og at effekterne er i god overensstemmelse med projektets omkostninger.</li> <li>○ Det er sekretariatets vurdering, at der i projektet sikres relevant dokumentation for produktets besparelspotentialer, der kan anvendes som købsar-</li> </ul>

	<p>gument overfor potentielle kunder.</p> <ul style="list-style-type: none"> <li>○ Projektet vil have en markant effekt på lang sigt både i form af vækst i virksomheden samt bedre løsninger til energieffektivisering af LED-gadebelysning.</li> </ul>
--	--

## Beslutningspunkt

### Det indstilles.

- at Vækstforums formandskab beslutter, at projektet modtager tilsagn fra pulje til kommercialisering af offentlig-privat innovation på 1.054.109,61 kr. – bevillingen kan maksimalt udgøre 75 % af de godkendte støtteberettigede udgifter,
- at det forudsættes, at de resultater og den viden, der opnås via projektet, stilles til rådighed for offentligheden.

## Bilag

Bilag 23C – Indstillingskema LED-gadebelysning med intelligent lysstyring

## Beslutning

Formandskabet tiltrådte indstillingerne.

## 23D

Projektet ”Markedsmodning af CarePlan Mobile” er placeret i kategori A og indstilles til tilsagn.

Indstilling	<p><b>A: Tilsagn</b>  <b>Pulje til kommercialisering af offentlig-privat innovation: 803.385,30 kr.</b></p>
Projektet	<p>Projektet omhandler afprøvning af en planlægnings-applikation, CarePlan Mobile til smartphones og tablets, der understøtter personer med let til moderat demens med at bo i eget hjem. CarePlan Mobile tilbyder demente og pårørende hjælp gennem fire funktioner: kalender, gennemgange [f.eks. guide til betjening af vaskemaskinen], primær kontakter og gps hjælp til at finde vej. E-mergency har erfaringer med CarePlan Mobile fra et testmiljø, idet produktet er udviklet som et ”sideprodukt” til projektet ”Demens i hjemmet” støttet af Syddansk Vækstforum.</p> <p>Software (planlægnings-applikationen) kan både købes af private kunder og demente kan visiteres til den af den kommunale visitator. E-mergency fokuserer primært på, at kommunerne skal købe produktet.</p> <p>Forretningsmodellen er, at en engangsborgerlicens koster kr. 5.500,- inkl. telefon. Dertil kommer et månedligt abonnement kr. 399,-, der inkluderer ét pårørende-abonnement, mens abonnement til yderligere pårørende kan tilkøbes for kr. 50,- pr. måned pr. pårørende.</p> <p>Skal kommunens personale have adgang til den enkelte borgers planlægnings-applikation koster det kr. 225,- pr. borger pr. måned. Et administrationssystem så personalet kan ”håndtere” mere end én borger koster kommunen kr. 150.000,- i enganglicens.</p> <p>Konkret indebærer projektet, at ansøger i samarbejde med Alzheimerforeningen og Center for Velfærdsteknologi, Odense Kommune, finder testpersoner med let til moderat demens, der modtager offentlig hjemmehjælp i eget hjem. Undersøgelsesmodellen kommer bl.a. til at rumme en test- og en kontrolgruppe. I selve testforløbet af CarePlan Mobile inddrages testpersonerne, de pårørende samt hjemmehjælpere. Gennem test af CarePlan Mobile vil der blive opsamlet dokumentation for det offentlige og de pårørendes ressourcebesparelse ved brug af CarePlan Mobile. Dokumentationen skal anvendes til at udarbejde en business case. Projektet skal</p>

	<p>også bruges til en generel tilretning og videreudvikling af softwaren i CarePlan Mobile.</p> <p>Når projektet er slut, foreligger der en analyse af resultaterne, en evaluering samt en ekstern udarbejdet business case.</p>
Ansøger og parter	<p><b>e-mergency</b>, Odense (ansøger) <b>Odense Kommune</b></p>
Økonomi	<p>Samlet budget: kr. 1.071.180,40 <b>Pulje til kommercialisering af offentlig-privat innovation: kr. 803.385,30</b> Egenfinansiering i alt: kr. 267.795,10</p>
Forventet effekt	<p><b>Score på projektets forventede effekt (1-5): 2</b> <b>Privat part – omsætningsvækst og medarbejdere</b></p> <ul style="list-style-type: none"> <li>• Umiddelbart efter projektafslutning: 9-11 ansatte med en omsætningsvækst på 15-20%</li> <li>• 2-3 år efter projektet: 20-25 ansatte og 2-3 fordobling af omsætningen</li> </ul> <p>- forudsætningen er, at det er lykkedes e-mergency at komme på det europæiske marked</p> <p><b>Offentlig part – potentiel kommunal besparelse</b> Nationalt Videnscenter for Demens antager, at omkring 25% af alle hjemmehjælpsmodtagere i Danmark har en demenssygdom, hvilket er ca. 41.465 borgere. Antages det, at 20% af disse, dvs. 8.293 borgere, visiteres til CarePlan Mobile og at borgerne generelt bliver mere selvhjulpne i hverdagen, kommer e-mergency frem til følgende potentielle kommunale besparelse, årligt:</p> <p>Plejepersonale har, på baggrund af en præsentation af CarePlan Mobiles funktioner, estimeret en gennemsnitlig besparelse på 0,33 times hjemmehjælp om dagen. I 2010 i Silkeborg kommune kostede en hjemmehjælpstime 317 kr., og betragtes denne pris som et gennemsnitlig for alle landets kommuner, kan kommunerne under ét spare omkring 867.531 kr. om dagen, eller 316 mio. kr. om året ved at visitere demente borgere til CarePlan Mobile.</p> <p>Ifølge e-mergency's beregninger løber kommunernes udgifter til brug af CarePlan Mobile op i godt 51 mio. kr. og kommer frem til en potentiel årlig kommunal besparelse på godt 265 mio. kr.</p> <p><i>Sekretariatet bemærker, at der i de kommunale udgifter mangler ressourcer til indkøring, herunder efteruddannelse af personalet.</i></p> <p><b>Gennemsnitlig score på tid og pris (1-5): 2,5</b></p> <p><b>Sekretariatets vurdering:</b> Ansøgers angivne niveau for effekter og besparelspotentiale vurderes at være for positivt estimeret. Sekretariatet vurderer dog også, at det er sandsynliggjort, at projektet på et mindre niveau vil have en kommerciel effekt.</p>
Konklusion	<p><b>Projektet indstilles til tilsagn, fordi:</b></p> <ul style="list-style-type: none"> <li>• at projektet understøtter forretningsområdet Sundheds- og Velfærdsteknologi og lever op til kravene, der stilles til projekter, der kan opnå tilsagn fra puljen til kommercialisering af offentlig-privat samarbejde</li> <li>• projektet bl.a. skal resultere i en analyse af testresultaterne, samt en ekstern udarbejdet business case. Begge dele er centrale for, at e-mergency kan kommercialisere produktet, CarePlan Mobile.</li> </ul>

## Beslutningspunkt

Det indstilles.

- at Vækstforums formandskab beslutter, at projektet modtager tilsagn fra pulje til kommercialisering af offentlig-privat innovation på 803.385,30 kr. – bevillingen kan maksimalt udgøre 75 % af de godkendte støtteberettigede udgifter,
- at det forudsættes, at de resultater og den viden, der opnås via projektet, stilles til rådighed for offentligheden.

## Bilag

Bilag 23D – Indstillingskema – CarePlan Mobile

## Beslutning

Formandskabet tiltrådte indstillingerne.

## 23E

Projektet ”**MOBI:DO – Mobil støtte til Blinde og Svagsynede**” er placeret i kategori A og indstilles til tilsagn.

Indstilling	<b>A: Tilsagn</b> <b>Pulje til kommercialisering af offentlig-privat innovation: 411.525 kr.</b>
Projektet	<p>Ansøger søger OPI-puljen om midler til at brugerprøve, tilpasse og videreudvikle ”MOBI:DO the MOBILE SELFassistant”, som er en IT og smartphone baseret løsning. Løsningen er primært målrettet demente og hjælper med at strukturere hverdagen og udføre forskellige opgaver i hjemmet, via opgavebeskrivelser og opskrifter vist på tablets og smartphones. Ansøger vil med projektet brugerprøve, teste og tilpasse applikationen til at kunne tilfredsstille behov hos blinde og svagsynede.</p> <p>Tilpasninger i MOBI:DO til blinde og svagsynede ville være funktioner, som gør det nemmere for dem at navigere i dagligdagen, hvor særligt lyd støtte og oplæsning kan være en stor hjælp. Produktet vil betyde, at svagsynede vil få mulighed for selvstændigt at løse flere opgaver uden involvering af sundhedspersonale.</p> <p>Konkret i projektet vil produktet blive testet, tilpasset og afprøvet, så der kan identificeres de mangler og behov, der er i MOBI:DO i forhold til blinde og svagsynede. Funktionerne skal tilrettes og dernæst sendes ud i test og implementering, så der kan foretages en afdækning af markedet. Afslutningsvis skal der dannes et erfaringsgrundlag og en forretningsplan for en MOBI:DO løsning, der er tilpasset segmentet. Der skal i projektet også udarbejdes en undervisningsmodel, som gør det muligt for blinde og svagsynede at lære systemet at kende på trods af synsnedsættelser.</p> <p>Det er den offentlige part i projektet IBOS (Institut for Blinde og Svagsynede), der har efterspurgt løsningen. Baggrunden er, at brugen af tablets og Ipads bliver mere udbredt og spiller en stadig større rolle i kommunikationen mellem borgere og sundhedspersonale, samt i den hjælp det offentlige tilbyder borgerne.</p>
Ansøger og parter	<p>Ansøger: <b>Curaga ApS</b>, 5230 Odense M, CVR: 33 95 62 58 – ansøger.</p> <p>Parter: <b>IBOS (Institut for Blinde og Svagsynede)</b>, 2900 Hellerup, CVR: 64 94 22 12 (P-nr.: 1003255187) – Afprøvning, test, observationer og interviews af brugere gennemføres i samarbejde med IBOS. De arbejder i forvejen med IT-værktøjer og underviser blandt andet blinde og svagsynede i at betjene apps og iPads. Instituttet er beliggende udenfor Region Syddanmark, men vurderes som den bedst egnede partner.</p>
Økonomi	<p>Samlet budget: kr. 548.700</p> <p><b>Pulje til kommercialisering af offentlig-privat innovation: kr. 411.525</b></p> <p>Egenfinansiering i alt: kr. 137.175</p>



Forventet effekt	<p><b>Score på projektets forventede effekt (1-5): 2,0</b>  <b>Gennemsnitlig score på tid og pris (1-5): 1,5</b></p> <p><b>Ansøgers forventede effekt:</b>          Ansøger er en iværksættervirksomhed, som via dette projekt og de ansøgte midler vil få mulighed for at sikre en videreudvikling af et eksisterende produkt. Dette vil give virksomheden mulighed for, at videreudvikle virksomheden, samt udvide segmentet og målgruppen for deres produkt. Ansøger forventer, som følge af projektet, og med muligheden for at sælge produktet til den udvidede målgruppe, at opnå en øget årlig omsætning på 30 % fra det nuværende niveau, hvilket svarer til ca. 300.000 kr.</p> <p>Produktet vil ifølge den offentlige part i projektet, IBOS, kunne give kursister højere selvstændighed og gøre dem mere selvhjulpne, hvilket vil resultere i øget selvværd for brugerne. Brugerne forventes at blive mere uafhængige af støtte fra sundheds-personale, hvilket for IBOS vil betyde, at de kan håndtere flere personer for færre ressourcer. IBOS forventer at blive mere effektiv ved brug af løsningen udviklet i projektet.</p> <p><b>Sekretariatets vurdering:</b>          Det vurderes, at projektet vil have effekt på omsætningen for ansøger og give mulighed for at udvide virksomhedens marked og målgruppe.</p>
Konklusion	<p><b>Projektet indstilles til tilsagn, fordi:</b></p> <ul style="list-style-type: none"> <li>• projektet er væsentligt for markedsintroduktionen af produktet,</li> <li>• det er sandsynliggjort, at der er et behov for løsningen,</li> <li>• projektet vil bidrage til ansøgers omsætningsvækst.</li> </ul>

## Beslutningspunkt

### Det indstilles,

- at Vækstforums formandskab beslutter, at projektet modtager tilsagn fra pulje til kommercialisering af offentlig-privat innovation på 411.525,00 kr. – bevillingen kan maksimalt udgøre 75 % af de godkendte støtteberettigede udgifter,
- at det forudsættes, at de resultater og den viden, der opnås via projektet, stilles til rådighed for offentligheden.

## Bilag

Bilag 23E – Indstillingskema MOBI:DO – Mobil støtte til Blinde og Svagsynede

## Beslutning

Formandskabet tiltrådte indstillingerne.

## 23F

Projektet ”**Visualcare**” er placeret i kategori C og indstilles til afslag.

Indstilling	<p><b>C: afslag</b>  <b>Pulje til kommercialisering af offentlig-privat innovation: 0 kr.</b></p>
Projektet	<p>Ansøger ønsker at opbygge en internetbaseret vidensportal, som opdaterer borgeren og sundhedsmedarbejderen om sundhed, behandling, pleje og omsorg. Portalen skal bl.a. rumme informations- og instruktionsfilm.</p> <p>Forretningsmodellen forventes at bestå af en omsætning fra salg af filmafgifter/abonnementer for at have webfilm på portalen, bannerreklamer, li-</p>



	<p>cens/engangsafgift og brugerafgift.</p> <p>Testen skal bl.a. analysere kundernes (indholdsleverandørerne) og brugernes (borgerne og sundhedsmedarbejdernes) adfærdsmønster før under og efter testen, indhold og kvalitet, opfattelse af portalens tilgængelighed, opbygningen, it-teknologisk platform, browsing, app, bannerreklamer etc.</p>
Ansøger og parter	<p><b>Visualcare</b>, Tommerup (privat ansøger) Parter: Odense Kommune, SOSU Fyn og Coloplast</p>
Økonomi	<p>Samlet budget: kr. 643.666 <b>Pulje til kommercialisering af offentlig-privat innovation: 0 kr.</b> Egenfinansiering i alt: kr. 160.916</p>
Forventet effekt	<p><b>Score på projektets forventede effekt (1-5): 1</b></p> <p><b>Projektets effekter hos den private ansøger:</b></p> <ul style="list-style-type: none"> <li>- Kort sigt: fem ansatte i ansøgers virksomhed Visualcare</li> <li>- 2014: omsætningen forventes at være omkring 1,3 mio. kr., driftsudgifter på 1 mio. kr.</li> <li>- 2015–20: omsætningen vokser med 10-20% årligt.</li> </ul> <p><b>Projektets effekter hos den offentlige sektor:</b> Effekt på arbejdsmiljø, rekruttering, fastholdelse og fraværsområder. Ansøger anfører, at portalen med hurtig og let tilgængelig information og webfilm tilgodeser den læsesvage, den nyuddannede, den multikulturelle og den ældre, der har svært ved at følge med i nye opgaver og metoder. Når kommunerne og regioner køber password til den enkelte sundhedsmedarbejder, imødekommes de ansattes behov for at få opdateret viden. Et arbejdsredskab som portalen medvirker til mere optimal kvalitet i den enkeltes plejearbejde og giver den enkelte ressourcer, som påvirker personlig trivsel med afsmittende effekt på kollegaers trivsel og det samlede arbejdsmiljø på arbejdspladsen. <i>Der findes allerede en række danske sundhedsportaler, Sundhed.dk, Netdoktor, ligesom der findes en række danske og internationalt anerkendte portaler, som henvender sig til de sundhedsprofessionelle.</i></p> <p><b>Gennemsnitlig score på tid og pris (1-5): 1</b></p> <p><b>Sekretariatets vurdering:</b> Ansøger oplyser, at portalen har positiv effekt på de sundhedsprofessionelles arbejdsmiljø, rekruttering, fastholdelse og fravær. <i>Sekretariatet vurderer, at ansøger ikke har sandsynliggjort, at produktet er tæt nok på markedet til, at projektet kan opnå støtte fra puljen. Sekretariatet vurderer, at ansøger ikke har dokumenteret, at instruktionsvideoer bidrager til at øge kvaliteten af den offentlige service. Sekretariatet vurderer, at det ikke er realistisk, at projektet potentielt medfører en effekt i form af ansættelse af 5 personer i ansøgers virksomheden. Projektet indstilles til afslag.</i></p>
Konklusion	<p><b>Projektet indstilles til afslag, fordi:</b></p> <ul style="list-style-type: none"> <li>• portalen ikke er tilstrækkelig tæt på markedet til at kunne opnå støtte fra puljen til kommercialisering af offentlig-privat innovation,</li> <li>• projektets effekt vurderes at være usikker,</li> <li>• ansøger ikke har dokumenteret, at portalen, herunder instruktionsvideoer, bidrager til at øge kvaliteten af den offentlige service.</li> </ul>

## Beslutningspunkt

Det indstilles,

- at Vækstforums formandskab beslutter, at projektet modtager afslag fra pulje til kommercialisering af offentlig-privat innovation, idet produktet vurderes at være langt fra markedet og fordi projektets effekt vurderes at være usikker.

#### **Bilag**

Bilag 23F - Visualcare

#### **Beslutning**

**Formandskabet tiltrådte indstillingerne.**

## **24. Orientering om indkomne ansøgninger til Vækstforum**

### **Sagsfremstilling**

Vækstforum skal tage stilling til i alt 16 projekter.

Projekterne er vurderet i forhold til deres erhvervspolitiske rationale. Dvs. om projektet lever op til formålet og intentionerne med Erhvervsfremmeloven samt Vækstforums strategi og handlingsplan, hvor der stilles krav om, at aktiviteterne skal skabe vækst og styrke konkurrenceevnen, og dermed indeholde et betydeligt erhvervspolitisk rationale.

Desuden er projekterne vurderet efter projektets forventede effekt på det specifikke forretningsområdes mål-sætninger jf. Vækstforums handlingsplan 2012-13.

Endelig er projekterne vurderet i forhold til de tværgående regionale kriterier for Vækstforums indsats, som fremgår af erhvervsudviklingsstrategien og er godkendt af Overvågningsudvalget.

Det gælder for de enkelte projekter, at de indstillede beløb er maksimumbeløb.

Seks projekter er søgt inden for Vækstforums særlige indsats for kompetenceudvikling, som rækker ud over Vækstforums forretningsområder. Projekterne er vurderet på baggrund af kvaliteten af projekternes aktiviteter, samt udvalgte effektindikatorer, herunder produktivitetsudvikling, vækst- og jobskabelse i private virksomheder.

Ansøgninger til "Grøn Vækst puljen", hvor der søges om medfinansiering fra de regionale erhvervsudviklingsmidler, vurderes både ift. de vurderingskriterier, der er gældende for "Det Syddanske Grøn Vækst Program" og ift. Vækstforums øvrige vurderingskriterier.

### **Beslutningspunkt**

Det indstilles,

- at formandskabet indstiller til Vækstforum,
  - at Vækstforum tager punktet til orientering.

#### **Bilag**

Bilag 24a – Oversigt over ansøgte og indstillede midler til Vækstforums møde den 4. april 2012.

Bilag 24b – Orientering om indkomne ansøgninger

#### **Beslutning**

**Formandskabet tiltrådte indstillingerne.**

## **25. Meddelelser**

## **26. Eventuelt**

Formandskabet drøftede og godkendte programmet for Vækstforums døgnsseminar, der afholdes den 3.-4. april 2013.