

## Overvågningsnotat 2009

I henhold til Lov om erhvervsfremme har de regionale vækstfora til opgave at overvåge de regionale og lokale vækstvilkår. Med dette overvågningsnotat redegøres kort for den regionale udvikling og vækstvilkår i Region Syddanmark. Notatet er udarbejdet på baggrund af Regionalpolitisk vækstredøgørelse 2009 fra Økonomi- og Erhvervsministeriet suppleret med tal fra Danmarks Statistik og egne beregninger

Notatet kan sammenfattes i følgende hovedudfordringer:

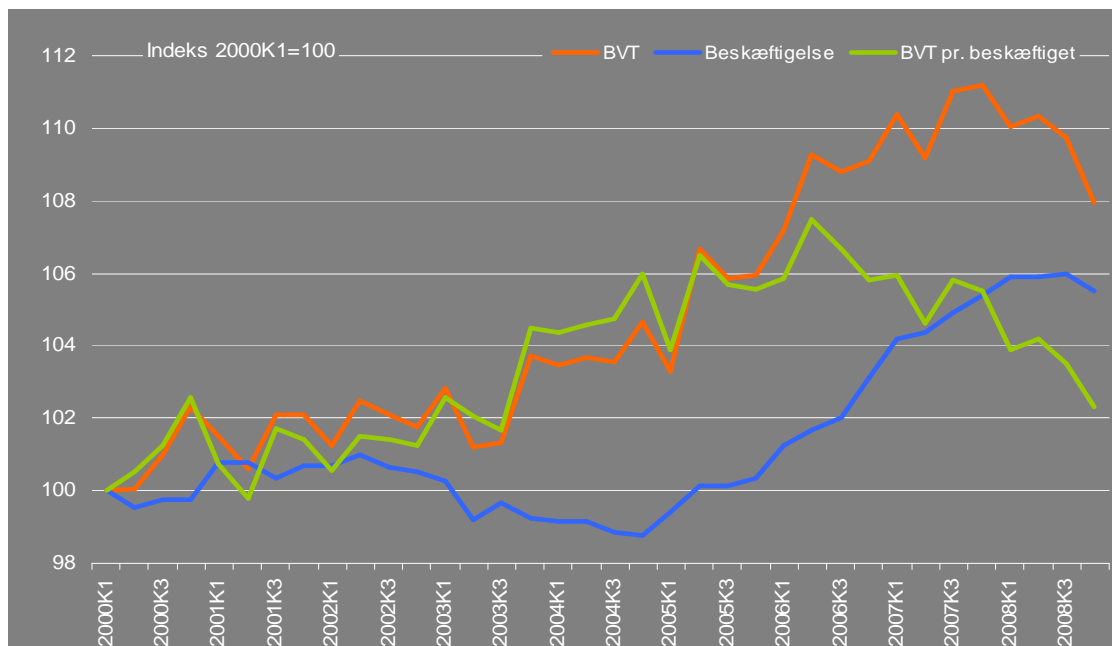
- **Lav vækst** - væksten i Region Syddanmark ligger lavt sammenlignet med de øvrige regioner. En væsentlig forklaring hertil er, at regionen primært er specialiseret i brancher med lav produktivitets vækst.
- **Fare for stigende ubalance på arbejdsmarkedet** - den stigende ledighed har især ramt den ufaglærte arbejdskraft. Fremskrivninger viser samtidig, at behovet for ufaglært arbejdskraft falder markant og at efterspørgslen efter personer med videregående uddannelse vil vokse.
- **For få vil fuldføre en kompetencegivende uddannelse** - udviklingen i de seneste år viser, at færre forventes at fuldføre såvel en ungdomsuddannelse som en videregående uddannelse

### 1. Indledning:

Både i Region Syddanmark og i det øvrige Danmark er vækstudsigterne blevet svækket i kølvandet på den finansielle krise, og der er stor usikkerhed om udviklingen på kort sigt. Konjunkturindikatorerne fra Danmarks Statistik og fra Region Syddanmarks Vækstbarometer er faldet betragteligt

Det mest overordnede mål for økonomisk velstand og værdiskabelse er bruttoværditilvæksten. De foreløbige nationalregnskabstal viser, at den økonomiske vækst i Danmark reelt bremsede op allerede ved udgangen af 2006, jf. figur 1. Beskæftigelsen fortsatte imidlertid med at stige frem til midten af 2008, så tendensen for produktiviteten (bruttoværditilvæksten pr. beskæftiget) har været faldende de seneste par år. Det er ikke unormalt, at produktivitetsvæksten er afdæmpet hen mod slutningen af en højkonjunktur, men svækkelsen har været noget større end normalt. Ifølge den foreløbige opgørelse af nationalregnskabstallene faldt hele landets BNP med ca. 1,3 pct. i 2008, og i 2009 ventes BNP også at falde.

Figur 1 **Bruttoværditilvækst (BVT), beskæftigelse og produktivitet**  
- tal for hele landet, 2001K1 – 2008K4



Kilde: Danmarks Statistik

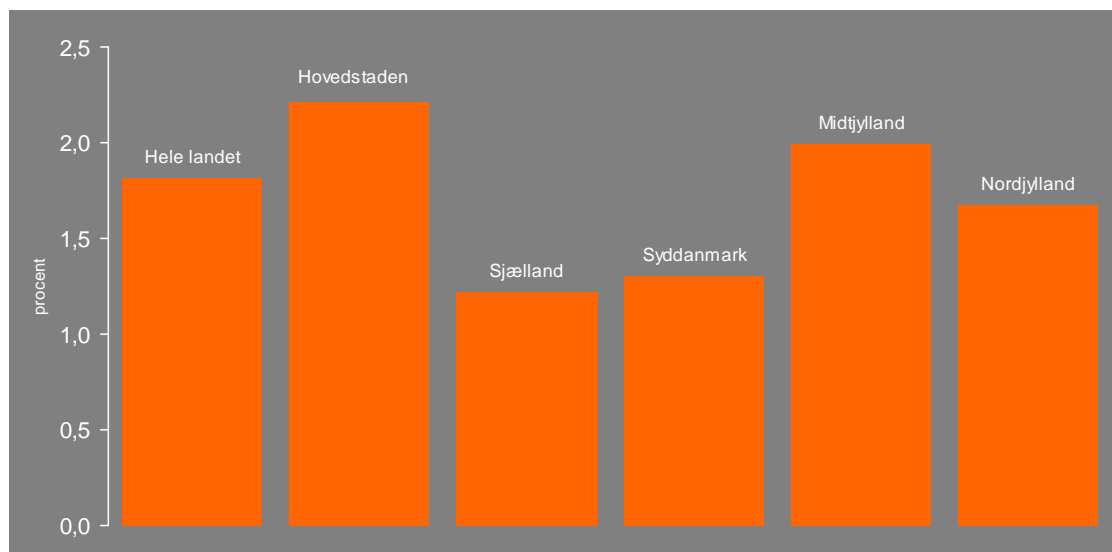
Nedenfor beskrives udviklingen i vækst, produktivitet og velstand i Region Syddanmark. Tallene er ikke så aktuelle som de nationale tal ovenfor, men det forventes, at Region Syddanmarks placering i forhold til de øvrige regioner ikke har forskudt sig nævneværdigt.

## 2. Værdiskabelse i Region Syddanmark

### Syddansk vækst

Den samlede økonomiske vækst har de seneste ti år været stærkest i Region Hovedstaden og i Region Midtjylland, jf. figur 2. Målt på den årlige vækst i bruttoværditilvæksten ligger Region Syddanmark lavt blandt regionerne.

Figur 2 **Årlig vækst** - gennemsnitlig vækst i bruttoværditilvækst fra 1997 - 2007

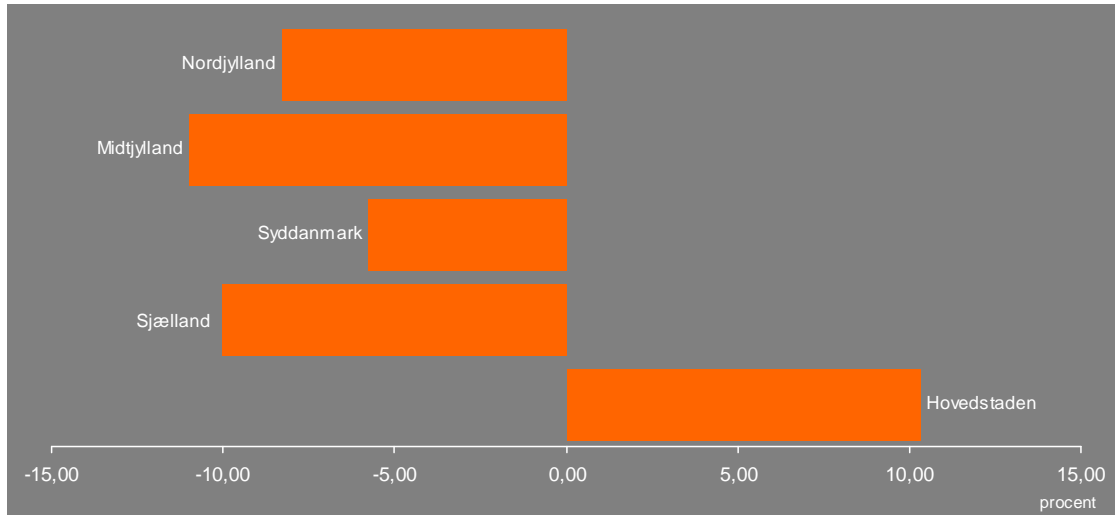


Kilde: Danmarks Statistik og egne beregninger

### Syddansk produktivitet

Den lave vækst skyldes i høj grad, at Region Syddanmark er overrepræsenteret i brancher, hvor væksten er lavere end gennemsnittet. Men ser man arbejdsproduktiviteten (målt som værdiskabelse pr. beskæftiget) overgås regionen kun af Region Hovedstaden, hvis produktivitet afviger markant positivt fra resten af landet jf. figur 3. Den lave vækst skyldes altså ikke lav produktivitet, men i høj grad branchesammensætning med en stor andel virksomheder i brancher med lav vækst.

Figur 3 Regionale forskelle i arbejdsproduktivitet - afvigelse fra landsgennemsnittet 2007



Kilde: Danmarks Statistik og egne beregninger

Værdiskabelsen (BVT) kan styrkes ved både at forøge beskæftigelsen og ved at øge produktiviteten (produktion pr. beskæftiget). Selv om ledigheden er vokset ligger den stadig på et meget lavt niveau, og da ledigheden primært har ramt den ufaglærte arbejdskraft (se afsnit 3.1.), er de umiddelbare muligheder for at øge værdiskabelsen gennem øget beskæftigelse begrænsede. Yderligere indebærer den demografiske udvikling, at der bliver færre og færre personer i den arbejdsdygtige alder. Fremtidig vækst vil derfor i høj grad være bestemt af udviklingen i produktiviteten.

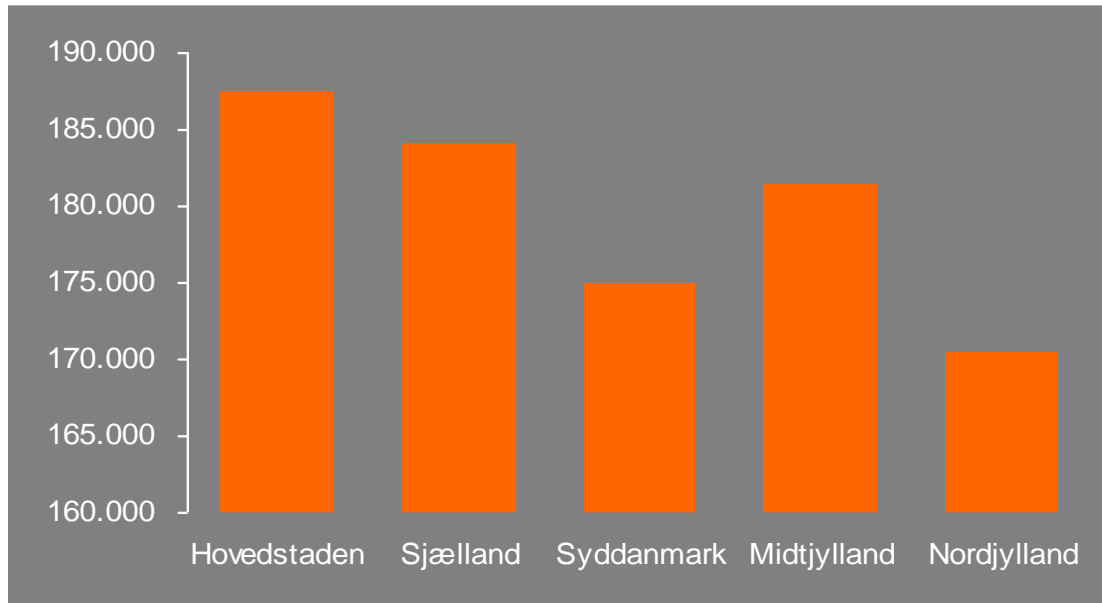
### Syddansk indkomst og velstand

Regionale forskelle i værdiskabelse har betydning for den regionale velstand. Bruttoværditilvæksten pr. indbygger er imidlertid et dårligt mål for den regionale velstand, bl.a. fordi målet påvirkes af pendling. Når man skal vurdere den regionale velstand, er det mere retvisende at betragte en indkomst, som opgøres på borgernes bopæl.

Indkomstniveauet giver ikke i sig selv et fuldstændigt billede af den regionale velstand, men kan kun betragtes som en indikator på lokal købekraft. Derimod er det langt vanskeligere at skabe et klart billede af de lokale og regionale forskelle i bo og leveomkostninger.

Figur 4 viser, at borgerne i Region Syddanmark har en relativ lav disponibel indkomst. Forskellen vil antageligt udjævnes betydeligt, hvis der blev korrigeret for husleje forskelle og sammenlignet rådighedsbeløb.

Figur 4 **Regionale indkomster** - borgernes disponible indkomst (kr.) 2007



Kilde: Danmarks Statistik og egne beregninger

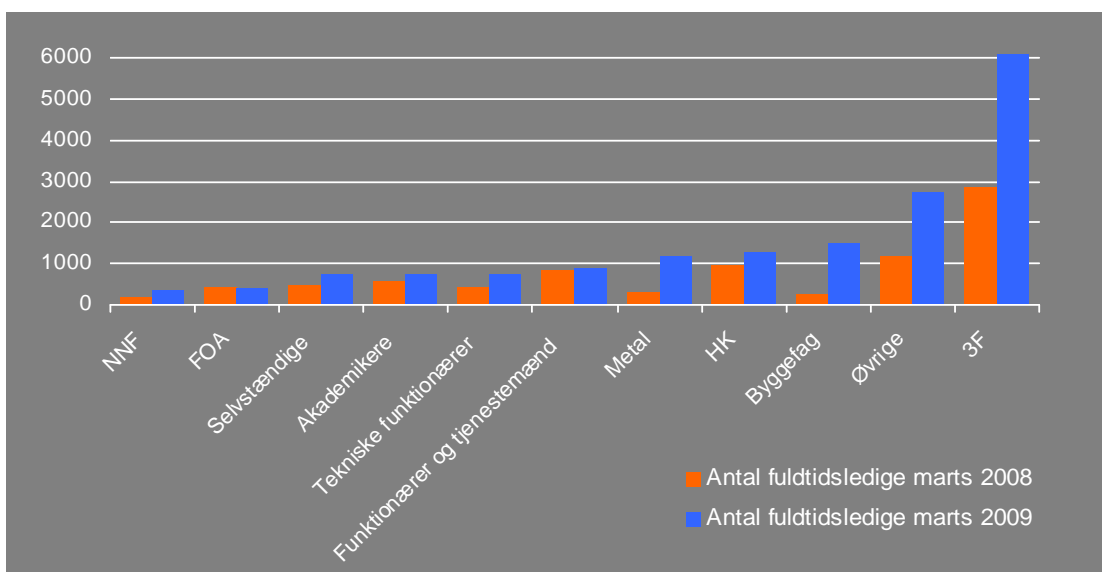
### 3. Regionale vækstvilkår

De regionale forskelle på virksomhedernes vækst og produktivitet hænger sammen med udviklingen indenfor uddannelse, iværksætteri og innovation. De regionale partnerskabsaftaler sætter også fokus netop på de indsatsområder. I globaliseringsstrategien og "Aftale om fremtidens velstand og velfærd og investeringer i fremtiden" er opstillet en række mål for de kommende års udvikling, som kan genfindes i de regionale partnerskabsaftaler.

#### **Uddannelse**

Finanskrisen har ramt skævt i Region Syddanmark. Særlig hårdt er det gået ud over den ufaglærte arbejdskraft jf. figur 5. Fra marts 2008 til marts 2009 er antallet af ledige blandt 3F-medlemmer vokset med ca. 3.300 til godt 6.100 ledige. Det er mere end en fordobling, og de ledige under 3F udgør nu 37 procent af samtlige forsikrede ledige i regionen.

Figur 5 **Antal fuldtidsledige i Syddanmark fordelt på a-kasser**



Kilde: Beskæftigelsesregion Syddanmark

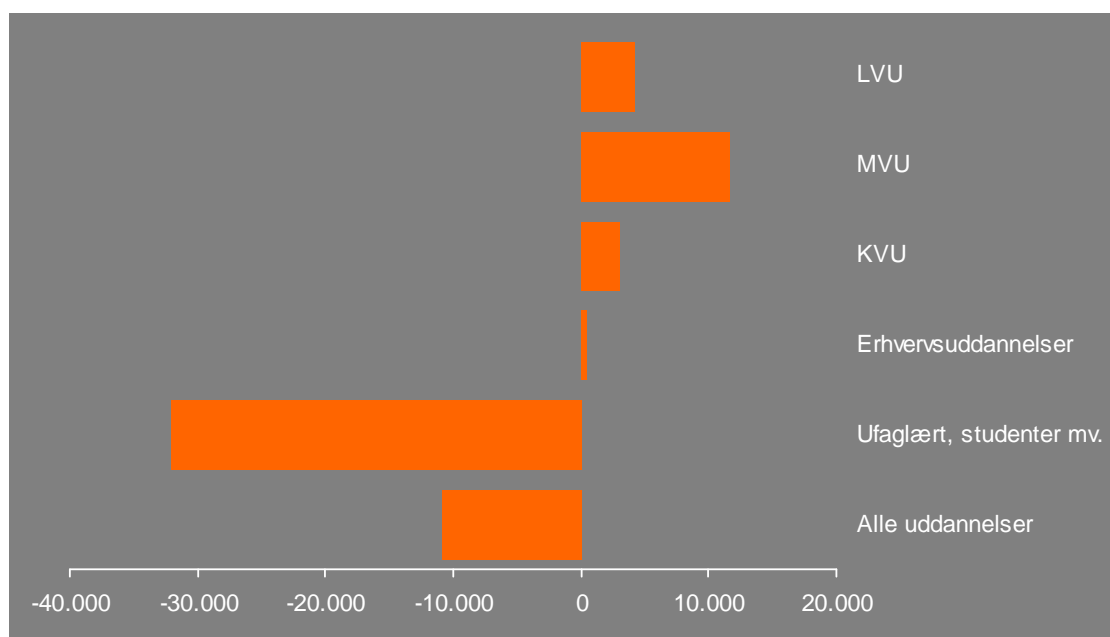
Den største vækst i ledigheden har ramt personer med faglært uddannelse. Byggefagenes a-kasser og Metal har oplevet henholdsvis mere end en femdobling og en firedobling af ledigheden!

Derimod har finanskrisen indtil videre været mere skånsom overfor personer med uddannelser der retter sig mod den offentlige sektor. A-kassen Funktionærer og tjenstemænd har kun 44 flere ledige i forhold til marts 2008 og FOA har som eneste a-kasse oplevet et fald. Krisen har heller ikke haft den store effekt på akademikernes ledighed.

Det forventes, at en del af de ledige med erhvervskompetencegivende uddannelse igen kommer i beskæftigelse, når krisen er ovre. Anderledes ser det ud med ufaglærte personer. Figur 6 viser, at beskæftigelsen blandt ufaglærte forventes at falde med over 30.000 fra 2006 til 2016. Til gengæld forventes flere stillinger, som besættes af personer med videregående uddannelse, særligt de mellemlange videregående uddannelser (MVU).

### Figur 6 Forventet beskæftigelsesudvikling i Syddanmark

- ændring i antal beskæftigede fordelt på uddannelsesniveau fra 2006 til 2016



Kilde: Modelkørsel og fremskrivning i SAM-K/LINE

Der bliver altså brug for færre ufaglærte og flere med erhvervskompetencegivende uddannelser for at i mødekomme erhvervslivets behov fremover. En afgørende forudsætning for, at det skal kunne lade sig gøre er, at flere skal gennemføre en ungdomsuddannelse.

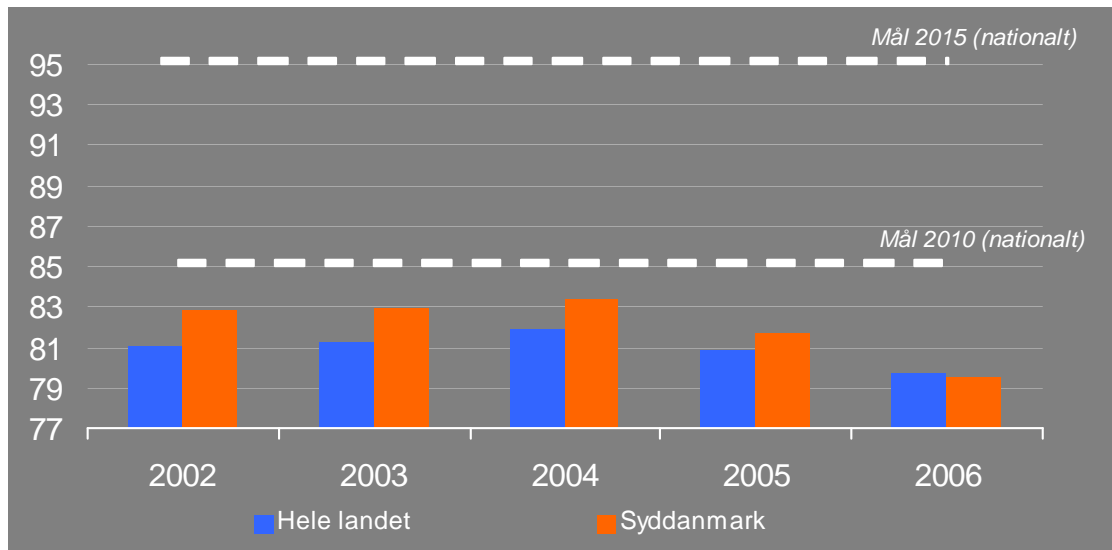
Det er regeringens mål, at mindst 85 pct. af alle unge skal gennemføre en ungdomsuddannelse i 2010 og mindst 95 pct. i 2015. For de videregående uddannelser er målet at mindst 50 pct. af en ungdomsårgang skal gennemføre en videregående uddannelse i 2015 samtidig med, at færdiggørelsesalderen reduceres.

I alle regioner påbegynder hovedparten af de unge (ca. 95 pct.) en ungdomsuddannelse. Muligheden for at øge rekrutteringen er derfor ikke stor. Hvis flere skal gennemføre en ungdomsuddannelse, er det nødvendigt at reducere frafaldet. Af den andel, som aldrig opnår en ungdomsuddannelse (restgruppen), kommer hovedparten fra en afbrudt erhvervsuddannelse. I alle regioner er det kun omkring halvdelen af de, der påbegynder en erhvervsuddannelse, som gennemfører.

De seneste tal viser, at der i alle regioner har været et fald i andelen af unge, der forventes at gennemføre en ungdomsuddannelse (erhvervsrettet eller gymnasial), jf. figur 7. Blandt de unge fra Region Syddanmark er der fra 2004 til 2006 sket et mindre fald i andelen, som forventes at gennemføre en ungdomsuddannelse.

**Figur 7 Andel, der vil fuldføre en ungdomsuddannelse (pct.)**

- baseret på profilmodellen, som beregner en ungdomsårgangs forventede uddannelsesadfærd

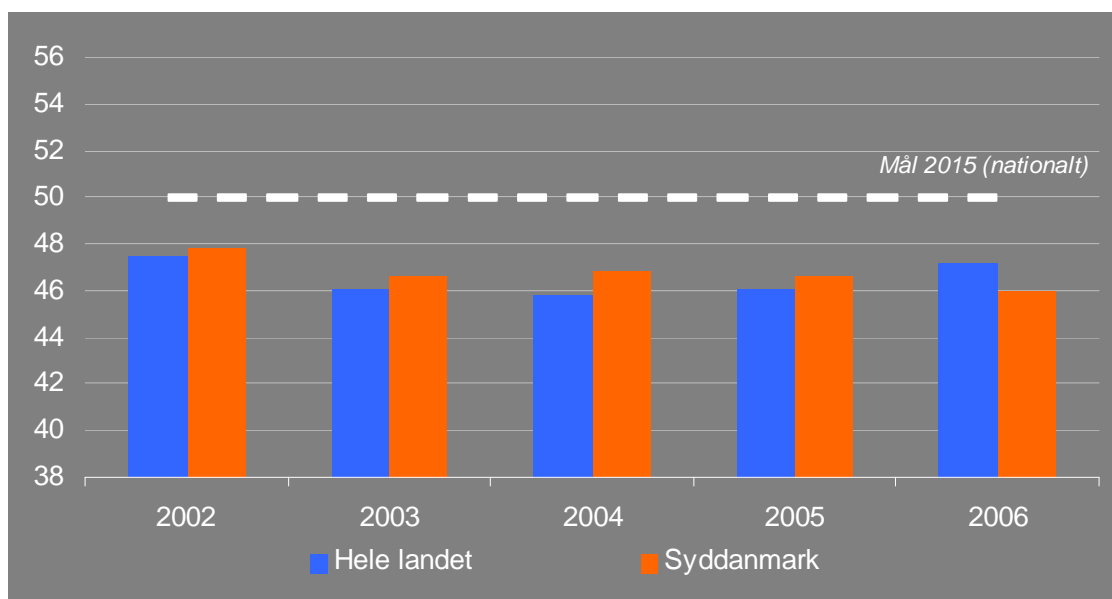


Kilde: Uni-C Statistik & Analyse.

På de videregående uddannelser oplever Region Syddanmark en faldende andel af en ungdomsårgang, der forventes at gennemføre en videregående uddannelse, jf. figur 8. I alle regioner er de unge blevet hurtigere til at fuldføre deres videregående uddannelse.

**Figur 8 Andel, som vil fuldføre en videregående uddannelse (pct.)**

- baseret på profilmodellen, som beregner en ungdomsårgangs forventede uddannelsesadfærd



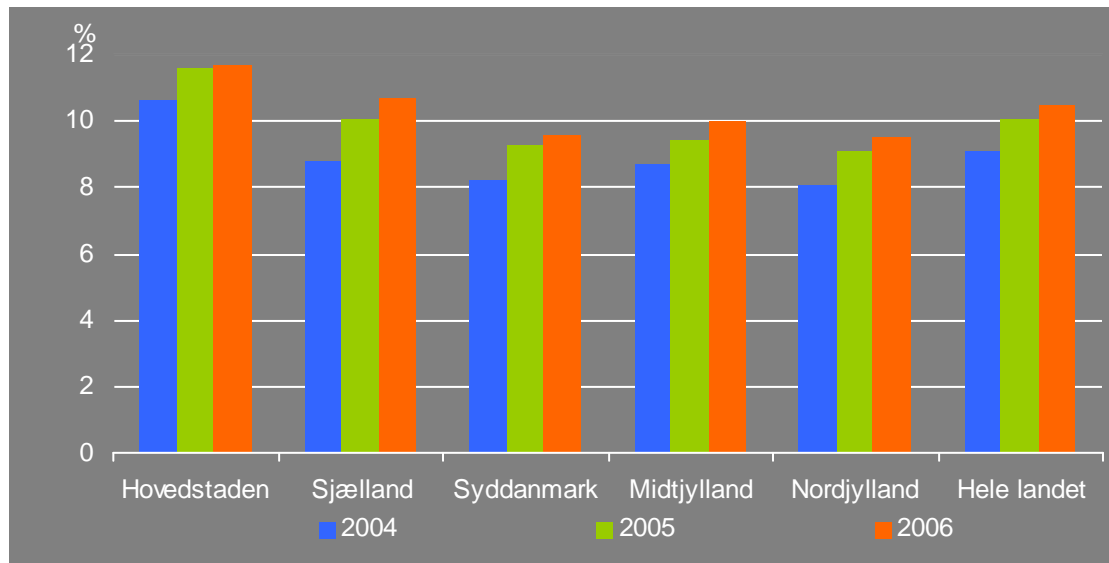
Kilde: Uni-C Statistik & Analyse

### 3.2 Iværksætteri

Iværksættere spiller en vigtig rolle for dynamikken og væksten i Region Syddanmark. Nye virksomheder er ofte mere innovative, omstillingsdygtige og bedre til at udnytte ny teknologi end etablerede virksomheder. Samtidig udfordrer de nye virksomheder de eksisterende virksomheder på markedet og styrker herved konkurrencen. Det gælder særligt de iværksættere, der vokser så meget, at de udvikler sig til såkaldte vækstiværksættere.

I 2006 udgjorde nye virksomheder lidt under 10 pct. af det samlede antal virksomheder i Region Syddanmark. Etableringsraten i regionen har været stigende, men Region Syddanmark er stadig blandt de regioner, der relativt set er dårligst til at skabe nye virksomheder jvf. figur 9.

Figur 9 **Etableringsrater** – andel nye virksomheder i pct. af samtlige virksomheder



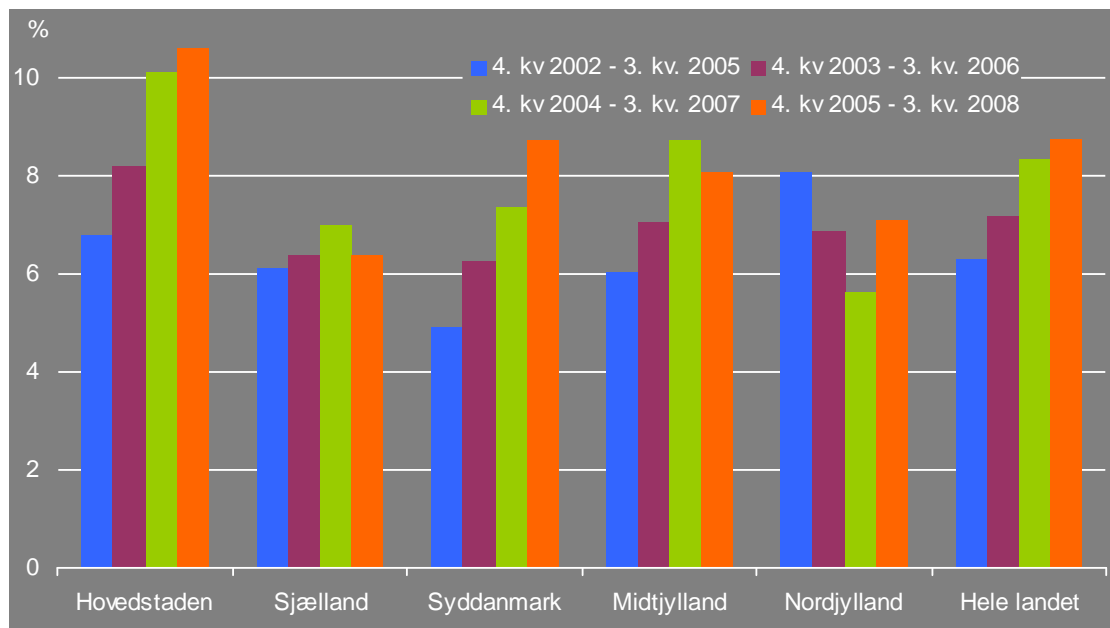
Kilde: Erhvervs- og Byggestyrelsen og Danmarks Statistik

Meget tyder på, at finanskrisen har påvirket udviklingen af iværksætteri. Antallet af CVR registreringer var faldende i løbet af 2008 i alle regioner. Faldet i nyetableringer ventes at fortsætte i 2009 i alle regioner, da iværksætteraktiviteten normalt følger den økonomiske udvikling tæt<sup>1</sup>.

Når det gælder om at få nye virksomheder ind i solide vækstforløb, klarer Region Syddanmark det godt. Andelen vækstiværksættere er vokset markant, og ser man på seneste opgørelse, ligger regionens andel af vækstvirksomheder på næsten 9 procent, kun overgået af Region Hovedstaden, jf. figur 10.

<sup>1</sup> CVR-registreringer kun kan bruges som en strømpil, men ikke som et egentlig måling af iværksætteri.

**Figur 10 Indikator for andel regionale vækstiværksættere**  
- målt på vækst i antal ansatte, 2005 - 2008



Anm.: Vækstiværksættere er virksomheder med en årlig gennemsnitlig vækst i antal ansatte på mere end 20 pct. over en treårig periode. Virksomheden skal have min. 5 årsværk og må være op til 5 år ved vækstperiodens start. Vækstiværksættere sættes i forhold til alle virksomheder, der har min. 5 årsværk, og som er op til 5 år ved vækstperiodens start. Indikatoren for andel vækstiværksættere er baseret på virksomhedernes beskæftigelse ifølge ATP-statistikken, mens de endelige opgørelser af andel vækstiværksættere, som indgår i Konkurrenceevneredegørelsen, bygger på Danmarks Statistiks iværksætterdata. ATP-statistikken er tidsmæssigt mere aktuel end Danmarks Statistiks iværksætterdata, men der kan være forskel på indikatoren og de endelige opgørelser af andel vækstiværksættere.

Kilde: Erhvervs- og Byggestyrelsen og Danmarks Statistik

Typisk vil nye virksomheder inden for globalt orienterede erhverv have et større vækstpotentiale end virksomheder, som hovedsageligt sælger på et lokalt nationalt marked

### 3.3 Innovation

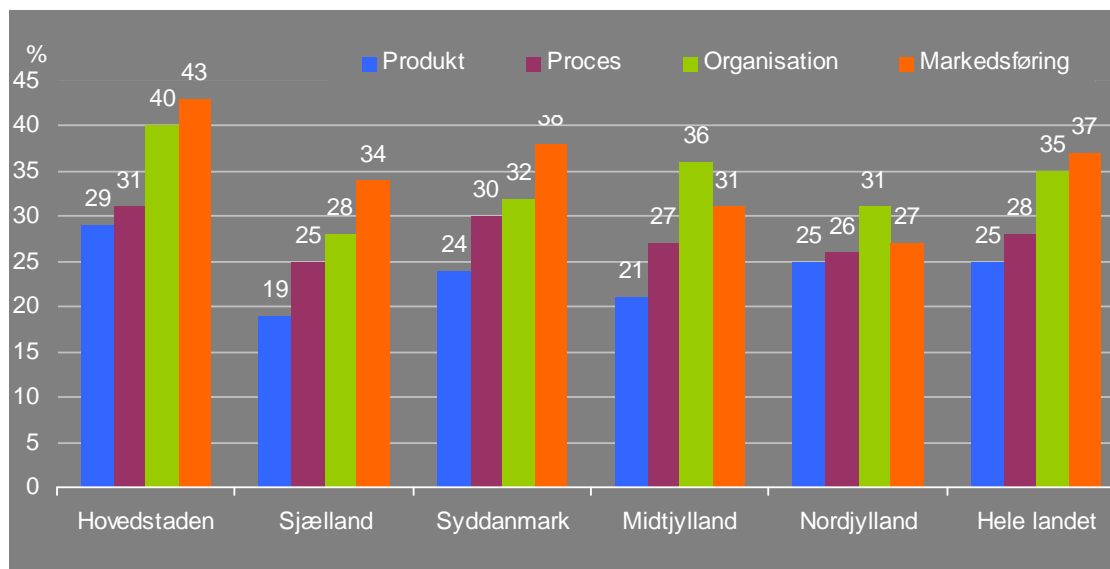
Virksomhedernes evne til at udvikle nye produkter, processer, markedsføringsmetoder, organisationsformer mv. er afgørende for Region Syddanmarks konkurrenceevne. Både i globaliseringsstrategien og i de regionale vækstforas erhvervsudviklingsstrategier er det en vigtig målsætning at øge virksomhedernes innovationskraft.

De regionale opgørelser af innovationsgraden er behæftet med forholdsvis stor usikkerhed, men viser umiddelbart, at innovationsaktiviteten blandt virksomhederne i Region Syddanmark er relativ høj. Det gælder især procesinnovation og markedsføringsinnovation jf. figur 11.

I Region Syddanmark er der flere virksomheder, der nyudvikler deres organisation og markedsføring end deres produkter og processer. Dette mønster ses i alle regioner.



Figur 11 **Andel innovative virksomheder i regionerne fordelt på innovationstype**



Kilde: Særkørsel på Danmarks Statistiks innovationsdata. De regionale opgørelser af innovationsgraden er behæftet med forholdsvis stor usikkerhed

Yderligere baggrundsmateriale kan findes på [www.ebst.dk](http://www.ebst.dk), hvor den regionalpolitiske vækstredgørelse kan downloades.